

# Mihama

（ 広 報 み は ま ）

2026

6月号

令和8年  
No.1008号

▽ 笑顔つながる 健康ひろがる 輝くまち みはま

## 運動公園に「遊具広場・スポーツ広場」 がオープン

アソビニキテネ



# 令和 8 年度 区長さんを紹介します

- ・区長会長  
河和区長 榊原 康宏
- ・区長会副会長  
上野間区長 天木 孝利

区長のみなさんを紹介します。  
行政とのパイプ役として、各地区  
において明るく住みよいまちになる  
よう活躍していただきます。  
1 年間よろしくお願ひします。

●問合せ 地域戦略課 内線 232

布土区長



みずの よしお  
水野 善夫  
連絡先①

時志区長



さわだ あつひこ  
澤田 敦彦  
連絡先⑨

北方区長



ながやま けいじろう  
長山 奎二郎  
連絡先②

浦戸区長



すずき のりつぐ  
鈴木 教次  
連絡先⑨

河和区長



さかきばら やすひろ  
榊原 康宏  
連絡先③

古布区長



さいとう ひろし  
齋藤 博司  
連絡先④

矢梨区長



ひさまつ よしみつ  
久松 義光  
連絡先④

切山区長



いしぐろ もとはる  
石黒 元春  
連絡先④

小野浦区長



しばた いくし  
柴田 育史  
連絡先⑤

細目区長



おくむら よしひこ  
奥村 義彦  
連絡先⑤

一色区長



のだ としろう  
野田 敏郎  
連絡先⑤

柿並区長



もりた じゅいち  
森田 寿一  
連絡先⑤

若松区長



かみや のりお  
神谷 徳夫  
連絡先⑤

奥田南区長



おおや たくま  
大矢 琢磨  
連絡先⑥

奥田中区長



かみや たつや  
神谷 達也  
連絡先⑦

奥田北区長



たじま かずお  
田島 和夫  
連絡先⑦

上野間区長



あまき たかとし  
天木 孝利  
連絡先⑧

美浜緑苑区長



たけうち ひであき  
竹内 英章  
連絡先⑨

連絡先	区事務所のある施設等	電話番号	開館時間	連絡先	区事務所のある施設等	電話番号	開館時間
①	布土公民館	☎82-0623	平日 午前9時～午後4時30分	⑥	奥田南公会堂	☎87-1720	平日 午前9時～午後5時
②	北方コミュニティ消防センター	☎82-0012	火曜日 午前10時～正午	⑦	奥田公民館	☎87-1666	平日 午前9時～午後4時30分
③	河和港観光総合センター	☎82-0028	平日 午前8時30分～午後5時	⑧	上野間公民館	☎87-2130	平日 午前9時～午後4時30分
④	河和南部文化交流館	☎82-3657	平日(月曜日は休館) 午前9時～午後3時	⑨	役場地域戦略課	☎82-1111 内線 232	平日 午前9時～
⑤	野間公民館	☎87-0004	平日 午前9時～午後4時				午後4時30分

# 自治会組織（区）加入の お願い

●問合せ 地域戦略課 内線 232

## ■交流行事開催（盆踊り・運動会など）

行事を通して区民同士が交流し、顔の見える関係づくりをすることで、災害時の円滑な助け合いにつながります。

## ■情報提供（町広報・回覧板）

町から情報が伝達されるだけでなく、地域の危険箇所や改善事項を区を通して要望できます。

## ■防犯・防災（地域の安心・安全）

区民の皆さんによる防犯パトロールや子どもの登下校時の見守りで地域の安心を守り、防災訓練の実施で災害時等、いざという時に備えます。

## ■清掃活動（環境美化）

ごみ集積所の清掃、道普請（草刈）、ごみ拾いなど定期的に行うことで環境美化に努めています。

## ■資源回収（リサイクル活動）

定期的に分別収集を行うことで、資源のリサイクル化を進め、循環型社会の実現に貢献しています。

加入について…区に加入する場合は、直接、各地区の区長さんまでお問合せください。

町内にある18の自治組織（区）では、地域の特性を活かし「区」を中心とする自主防災組織の充実を図りつつ、地域のコミュニティの形成を高め、安全な地域づくりのため、皆さんに「区」への加入をお願いしています。「区」の主な活動は、次の5つです。

# まちづくり出前講座開催

●問合せ 地域戦略課 内線 232

## ◆申込みできる方

原則として、町内在住・在勤・在学の方で、おおむね10名以上で構成された団体など。

## ◆時間と会場について

月曜日から金曜日の平日、午前9時から午後5時までで1講座90分程度で、会場は町内に限ります。

なお、会場の確保や講座の周知、参加者の募集、運営、進行などは申込みされた方で行ってください。

## ◆申込み方法

開講20日程度前までに講座の担当課まで相談のうえ、申込用紙によりお申込みください。

## ◆講師料など

講師料は無料ですが、講座に係る材料費、会場借上料などは申込みをされた方でご負担をお願いします。

## ◆申込みができない場合

- ①団体の主たる構成員が、町内に在住、在勤、在学の方でないとき
- ②営利を目的として開催されると認められるとき
- ③宗教的活動、政治家もしくは政党の支援を目的として認められるとき
- ④集団的または常習的に暴力的不法行為を行うおそれがある組織の活動と認められるとき

## ◆講座内容

担当課	学習テーマ（講座内容）
防災課 内線208・229	消防教室、交通教室、防犯教室、備蓄のすすめ、地区の災害リスクを知ろう、一人では避難ができないでしょうか？
健康・子育て課 内線287・222	生活習慣病予防講座、健康づくり講座、ゲートキーパー養成講座、子育て支援講座
住民課 内線 257	国民健康保険講座、後期高齢者医療講座、福祉医療講座
環境課 内線216・217	ごみ減量化・資源化講座、浄化槽設置費補助金申請講座
地域戦略課 内線227・232	美浜町の総合計画、美浜町巡回ミニバス講座
産業課 内線 264	美浜の観光、消費生活講座
福祉課 内線221・361	障害福祉サービスについて、介護保険講座、認知症サポーター養成講座
建設課 内線 246	空き家講座

※出前講座を行う担当課の都合上、開催日時などのご希望に添えない場合がありますが、予めご了承ください。

※講座の詳細、申込用紙は右の2次元コードより確認できます。



※講座内容についての質問はお受けしますが、要望、苦情、陳情などを受ける場ではありませんので、趣旨をご理解の上お申込みください。また、質問などの回答をその場でできないこともありますので、ご了承ください。

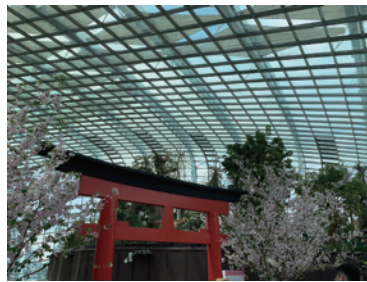


皆さん、いかがお過ごしですか。

突然ですが、皆さんには好きな季節がありますか？日本には観光のために頻繁に来ましたが、美浜町に住みはじめてからもうすぐ1年がたち、はじめて四季を一から最後まで経験しました。しかし、何回見ても、やはり桜が咲く春は特別に感じます。

シンガポールに四季はありませんが、「ガーデンズ・バイ・ザ・ベイ」のフラワードームは3月から4月まで桜のピンク一色に変化しています。2023年の写真を添えながら、この現象について紹介します。

Gardens (ガーデンズ) By (バイ) The (ザ) Bay (ベイ) という植物園施設は「スーパーツリー」と呼ばれる人工の木や「フラワードーム」、「クラウドフォレスト」と呼ばれる2つの温室など、さまざまな施設によって、熱帯雨林気候であるシンガポールにも世界中の植物を育てています。常設展示に加えて、月ごとに特別展示も行われています。



▲(2023年) 桜に囲まれた鳥居



▲「サクラ・エクスプレス」(電車のオブジェ)



▲当時の生け花展示



◀◀展示されたオブジェ

11年前から、3月から4月にかけて、桜のイベントが開催されています。毎年、桜を堪能するために、来園者が殺到しています。夜のライトアップなど、日本の桜まつりの雰囲気味わいつつ、生け花の展示、餅つき体験、和太鼓演奏、映画放映、アニメ祭りなど、シンガポールにいながら日本文化のさまざまな面を体験できるビッグイベントです。

また、主催者は在シンガポール日本国大使館と協力し、毎年日本の地域をテーマにし、有名な列車やお城などが再現され、日本各地のPRが行われています。日本への航空券が無料で当たる抽選も実施されています。

コロナ禍で海外旅行へ行けないう時期でも、このイベントのおかげで、シンガポールにいながら桜や日本文化に触れる機会がありました。

日本の人気キャラクターとのコラボ企画が実施されることもありますので、春休み中にシンガポール旅行する機会があったら、ぜひ見てみてください。

Facebook

Instagram



ジョティが管理しているSNSアカウントです。  
(いいね・フォロー)ご支援お願いします!

問合せ 地域戦略課 (内227)

◀ちなみに、シンガポールの国花は蘭です



地域交流拠点「ちゃぶだいハウス」  
水野屋敷記念館  
(一社)美浜まちラボ  
☎050-3138-3380  
✉ mihamachabs@gmail.com  
URL <https://chabs.net>



こちらからメール  
していただけます

ちゃぶだいハウス  
ホームページはこちら

## まちづくり交流拠点「ちゃぶだいハウス」の開催日

**6月の開催日** 3・10・17・24日(水曜日)午前10時から午後3時

○「お屋敷カフェCha茶」午前10時30分から午後2時30分 開催します。

(参加費:¥200 コーヒー・紅茶・抹茶のいずれかにお菓子付き)

\*臨時オープン・臨時休業をする場合は、美浜まちラボのFacebook・水野屋敷掲示板等にてお知らせいたします。

\*5人以上の団体ご利用の方は事前予約をお願いします。場合によっては利用できないことがあります。

### 「野間埼灯台開放します」

◆5月31日と6月に(2回程度)開放を予定しています。 ※天候によっては中止となります。

詳細は、まちラボFacebookや「野間灯台守」SNSなどをご確認ください。

開放時間はいずれも午前10時～午後4時(午後3時30分受付終了)

中学生以上は参観料金300円が必要です。

「水野屋敷・日曜わいわい交流会のお知らせ」

◆6月20日(土曜日)水野屋敷記念館にて 午後1時30分～3時30分(終了予定)参加費無料

美浜まちラボでは、地域で活動している団体・個人の皆さんとの交流会を開催します。

町づくりの思いを皆さんで語りあいましょう。

◆「美浜まちラボ」の主な活動

美浜町を元気にしたい方々を応援。野間埼灯台を応援。空き家対策支援など。

一緒に活動できる仲間を募集しています。ご興味のある方は「美浜まちラボ」への入会をお願いします。詳細は上記、問合せ先までご連絡ください。

### 「登録団体の活動」

◆みはま健康づくり応援隊◆

2007年5月に「みはま体力測定ボランティア」の名前で設立。2023年より現在の団体名となる。

日頃より定期的に健康づくりを目的とした健康体操で仲間づくりをしています。

## 陸上競技場で開催される主な 大会・イベントのスケジュール



運動公園  
HP



推進室  
Instagram



スポーツでつなぐ、美浜の未来  
BE A CHALLENGER!

陸上競技場の施設内容・利用案内は運動公園 HP をご覧ください

●問合せ

陸上競技場事務室 電話 87-3300

6月

6日(土曜日) 名古屋地区夏季競技会兼国スポ選考会(名古屋地区陸上競技協会)

7日(日曜日) FC刈谷ホームゲーム(FC刈谷)

27日(土曜日) 第29回愛知県中学校選抜混成競技大会(愛知陸上競技協会)

※スケジュールは中止・変更される場合があります。詳細は主催者にお問合せください。(かっこ内は主催者)

# 令和7年度第2回町政報告会 アンケート結果

●問合せ 地域戦略課 内線 232

令和7年度第2回町政報告会（3月21日開催）にご参加いただいた皆さまを対象に実施したアンケートの結果と、当日の質疑応答の一部を抜粋してご紹介いたします。

アンケート結果および質疑応答の全内容については、町のホームページに掲載していますので、下の2次元コードよりご覧ください。



町ホームページは  
こちらから



## 報告内容

## 令和8年度当初予算について

## アンケート結果

※一部抜粋して掲示

美浜町のよさはわかったが、子どもや高齢者のことを大事にしないとやっぱり住民は定着しないのでは？

各種事業で隣接市町、愛知県との連携、協働を進めていく必要性が今後高まると考えていますので、具体的な施策を実施していただきたく思います。

少子高齢化対策として冊子を作成配布しているとの広報の状況から、SNS（YOU TUBE を含む）を活用した広報にシフトした方がよいと思います。（当該冊子があるのを初めて知りました。）SNS にアップした方がより多くの方に広報することができると思います。）

国でも家庭でも町政でも、予算をみれば何を重要と考えているかわかります。私は福祉を充実してほしいです。

美浜町のスローガン「ひと・まち・自然、健康に輝くまち みはま」を町民皆が共有できるような方策やアピールしていくことが予算に繁栄できるように、行政も心がけて実施してほしい。

## 質疑応答

※一部抜粋して掲示

質 疑	応 答
公立学校の部活動の地域移行について教えていただきたい。	令和8年9月から、休日の部活動を地域の方に見ていただく考え。
歳出の中の教育費が、令和7年度と比べて5億減となっているのは、小中一貫校の整備費が必要なくなったからか。	総合公園体育館の天井耐震工事が5億円であり、その分の減少である。
運動公園関連の予算が大きい。町民の生活に関係する部分にもっと予算をつけてほしい。	運動公園整備事業については、目的税や都市計画税を使っている都合上、整備費を福祉等の他の事業に回すことは難しい。限られた財源の中で、予算の配分についてはしっかりと考えていきたい。
小中一貫校の将来的な見通しはどうなっているか。	小学校の複式学級を避けるため、中学校の単学級を避けるためにも、小中一貫校を目指すことに変わりはない。

# 消 防 団 観 閲 式

■問合せ 防災課 内線 207・208



4月12日(日曜日)、総合公園グラウンドにおいて、町内外からの来賓を迎え、美浜町消防団観閲式を開催しました。式では、訓練披露のほか日頃の消防団活動に対する表彰等が行われました。また、新分団長および新入団員には辞令を交付し、退団された方々には感謝状を贈呈しました。これまでのご尽力に心より感謝申し上げます。

## 新分団長

宮崎亮次 (河和南部分団長)  
久綱輝幸 (奥田分団長)  
近藤翔大 (上野間分団長)

## 新入団員

早稲田旭	飼沼蒼人	戸田悠介
山下直哉	嘉陽裕行	安孫子卓矢
森山陽登	阿知波龍矢	奥村太晟
本田陽希	渡邊航平	夏目暖人
百合草昇	畑中敢太	榊原広梧
山本健太	都筑大翔	富田旺生
天木 暖		

## 退団感謝状 幹部

宮崎功盛 (河和南部分団長)  
大岩竜市 (奥田分団長)  
谷川成章 (上野間分団長)

## 退団感謝状 団員

永田凌太	伊藤舞人	青木理有
岩田康司	富谷政悟	本田祐将
岸上大祐	森山幸将	石黒直寿
竹内 凌	中川欣辰	前田修吾
山下真五	畑中睦夫	水口知辰
中野賢八	内藤郁弥	

また、日頃の消防団活動が評価され各種表彰が授与されました。表彰を受賞された方は以下のとおりです。おめでとうございます

## 半田警察署管内消防警察協議会表彰

鈴木淳斗	横田瑞喜	前田英登
長縄貴史	横田光輝	齋藤昌弥
竹味雄大	渡邊伊織	榊原 陸
田中良季	江本海斗	大崎 凌



# 6月1日～7日は「水道週間」

●問合せ 水道課 内線 238

## 「たいせつな 水道守ろう 未来へと」

朝、顔を洗ったり、お湯を沸かしてお茶を飲んだり、蛇口をひねればいつでもどこでもきれいな飲用水が出てきます。

上水道は、私たちの健康で文化的な生活や経済活動を支える重要な役割を持つ大切な施設。

限りある資源「水」、も将来にわたり安全でおいしい水道水でなくてはなりません。この機会に水の大切さを見つめ直し理解を深めましょう。

### ■屋内漏水の発見方法

各家庭の構成人数や用途および給水器具等の種類により水道の使用量は違います。もし水道の使用量が急に増えたら要注意。貴重な水を無駄なく使うために各家庭で漏水の有無を確認しましょう。

### ■漏水の発見の仕方

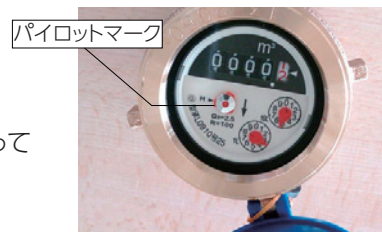
屋内の蛇口をすべて閉めて、メーターボックスの蓋を開けてみましょう。

水を使用していないのに、水道メーターのパイロットマーク(写真参照)が回ってれば、屋内のどこかで水道水が漏水しています。

早期発見のために少なくとも毎月一回は各家庭でこの調査を実施しましょう。



▲出典 (公社) 日本水道協会



# Jアラート訓練放送を行います

●問合せ 防災課 内線 207

国は、Jアラート（全国瞬時警報システム）を通じて、全国一斉に訓練放送を行います。本町もこれに合わせて、同報無線とラジオ付戸別受信機により、次の内容を放送します。

※気象状況等により、訓練を中止する場合があります。

※訓練開始 15分前に放送でお知らせをします。

### 試験放送

#### ■日時

6月3日（水曜日）午前11時頃

#### ■放送内容

「これは、Jアラートのテストです。」×3回

※試験放送が流れたら、同報無線やラジオ付戸別受信機からの放送を確認しましょう。



同報無線



ラジオ付戸別受信機

### 訓練放送

#### ■日時

6月17日（水曜日）午前10時頃

#### ■放送内容

「(緊急地震速報チャイム)大地震です。大地震です。

これは訓練放送です。」×3回

※訓練放送が流れたら、シェイクアウト訓練を実施しましょう。

シェイクアウト訓練とは、地震の際の安全確保につながる行動「姿勢を低く、頭を守り、じっとする」を身に付ける訓練です。

訓練を実施したあとは、地震に備えて、非常持ち出し袋や家具の固定状況などを点検しましょう。



## 国民健康保険に加入中の方へ

# ジェネリック医薬品を利用しましょう

●問合せ 住民課 内線 257

ジェネリック医薬品を利用することで一定額以上の薬代の削減が見込まれる方に、ジェネリック医薬品差額通知（以後、差額通知）を6月末頃にお送りします。

### ■対象者

対象月に使用している新薬をジェネリック医薬品に変更した場合、新薬と比べて1薬剤あたり100円以上の差額が発生する方。

### ■対象月

6月に郵送する差額通知は、4月診療分の情報を基に作成します。

### ■注意点

特定の薬効を持つ医薬品を指定して抽出を行っており、全ての医薬品が対象となっているわけではありません。差額通知が届かなかった方であっても、ジェネリック医薬品を利用することで薬代が削減できる場合もありますので、主治医にご相談ください。

### ■医療費の負担軽減に利用できる制度等

以下の制度を利用することで医療費の節約になり、皆様の負担軽減につながります。なお、薬や医療機関によっては利用できない場合もあるため、詳しくは医師および医療機関にご相談ください。

- ・ジェネリック医薬品：最初に作られた薬の特許期間終了後に、有効成分、用法、効能・効果が同等の医薬品と申請され、厚生労働省の認可のもとで製造・販売された、新薬より安価な薬。
- ・リフィル処方せん：医療機関で受診をしなくても、3回まで繰り返し使用できる処方せん。
- ・長期処方：1回の処方でも14日を超えて薬をもらうことが可能。

## 始まりました ペットボトル回収ステーション

●問合せ 環境課 内線 216

4月1日より、分別収集の一環として町の東部地区・西部地区各1か所でペットボトル回収ステーションが開設されました。

### ■東部地区 株式会社クリーンサービス知多 住所：河和字小田 71-119



### ■西部地区 株式会社シービック 住所：奥田字東卯起 13-8



# みなさまのご意見・ご提案をお聞かせください。

## 町長対話室

町長と町民のみなさまが、対話することによりコミュニケーションを深め、建設的なご意見を町政に反映することを目的として「町長対話室」を開催します。

### 開催日時

開催日は、右表のとおり

開催時間は、1組 25分以内で下のとおり

①午後3時から3時25分 ②午後3時30分から3時55分

③午後4時から4時25分

### 対話室に参加できる人

町内に在住、在勤、在学する個人または4人以内のグループ

### 申込

対話室への参加を希望する方は、開催日1週間前の午後3時までに、下記のいずれかの方法でお申し込みください。

#### 来庁、郵便、ファックスの場合

次ページまたは下記 URL からダウンロードした申込書をご利用ください。

<https://www.town.aichi-mihama.lg.jp/gyoseijoho/chochonoheya/2370.html>



#### オンラインの場合

右の二次元コードをスマートフォンなどで読み取ってお申し込みください。

※対話内容が町長対話室の趣旨に合わない場合は、お断りすることがあります。



対話室開催日
6月25日(木曜日)
7月22日(水曜日)
8月26日(水曜日)
9月24日(木曜日)
10月28日(水曜日)
11月25日(水曜日)
12月24日(木曜日)
令和9年1月27日(水曜日)
2月25日(木曜日)

## 町政へのご意見箱



町政への率直なご意見をいただくため、「町政へのご意見箱」を公民館等に設置しました。記載用紙を備えていますので、その場で記載して投函できます。右の二次元コードをスマートフォンなどで読み取ることで、オンラインでの投稿も可能です。

### 設置場所

布土公民館、野間公民館、奥田公民館、  
上野間公民館、河和南部文化交流館、総合公園体育館

※原則として、回答はいたしません。



## 問合せ・申込先

地域戦略課 内線 232 ファックス：82-4153

Mail：senryaku@town.aichi-mihama.lg.jp

# 町長対話室申込書

参加希望月日	令和      年      月      日
参加希望時間に○	① 午後3時から3時25分 ② 午後3時30分から3時55分 ③ 午後4時から4時25分

※申込締切は、参加希望月日の1週間前午後3時です。

## 1 申込者の情報

(申込(代表)者)	
氏名	
フリガナ	
住所 (町外の場合は勤務先・学校名)	
昼間に連絡の取れる電話番号	
(代表以外の申込者)	
同席1人目 氏名	
同席2人目 氏名	
同席3人目 氏名	

## 2 対話内容について

対話のテーマ	
具体的な内容	

# 令和7年度

# 予算執行状況

●問合せ 地域戦略課 内線 213

本町では、年に2回(6月と12月)、財政状況を公表しています。皆さんが納めた税金等が、どのように使われているのかを知っていただくためです。

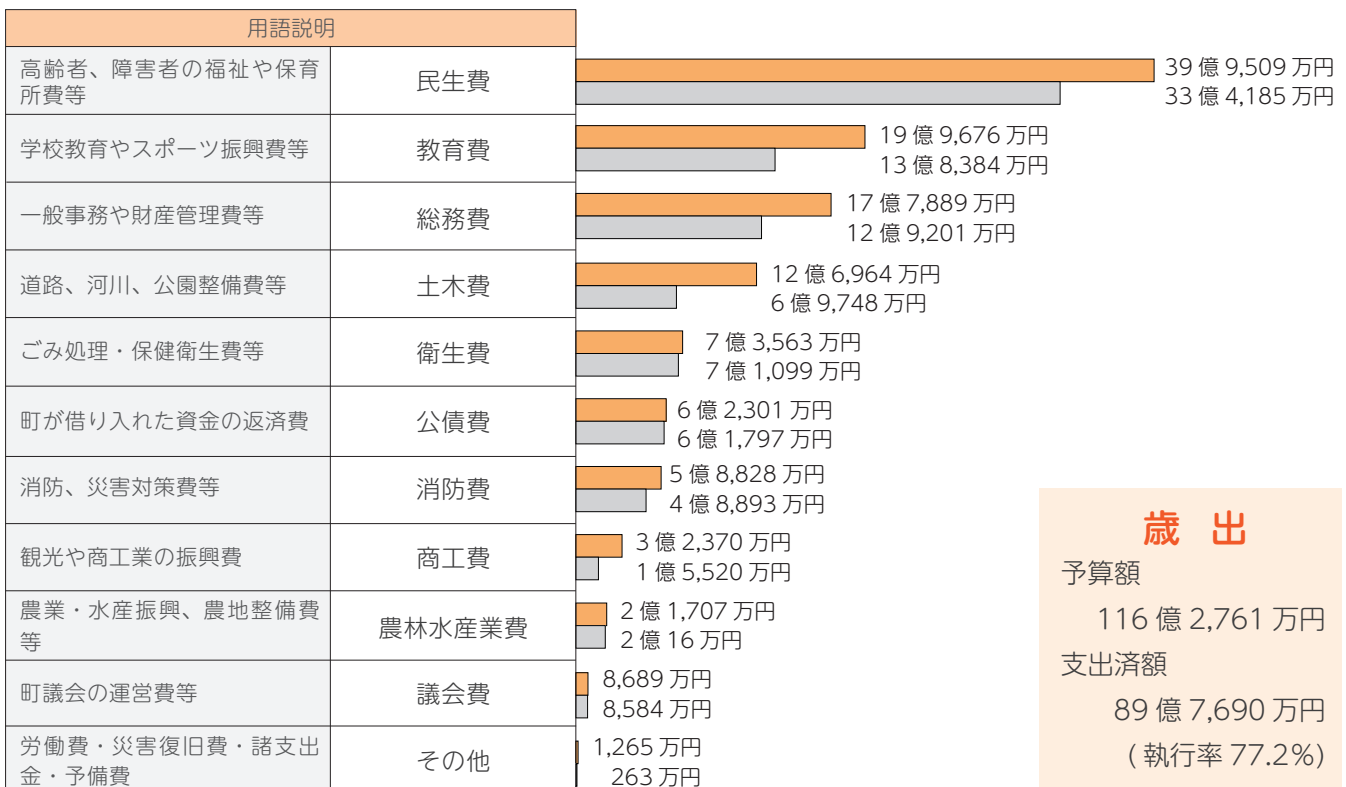
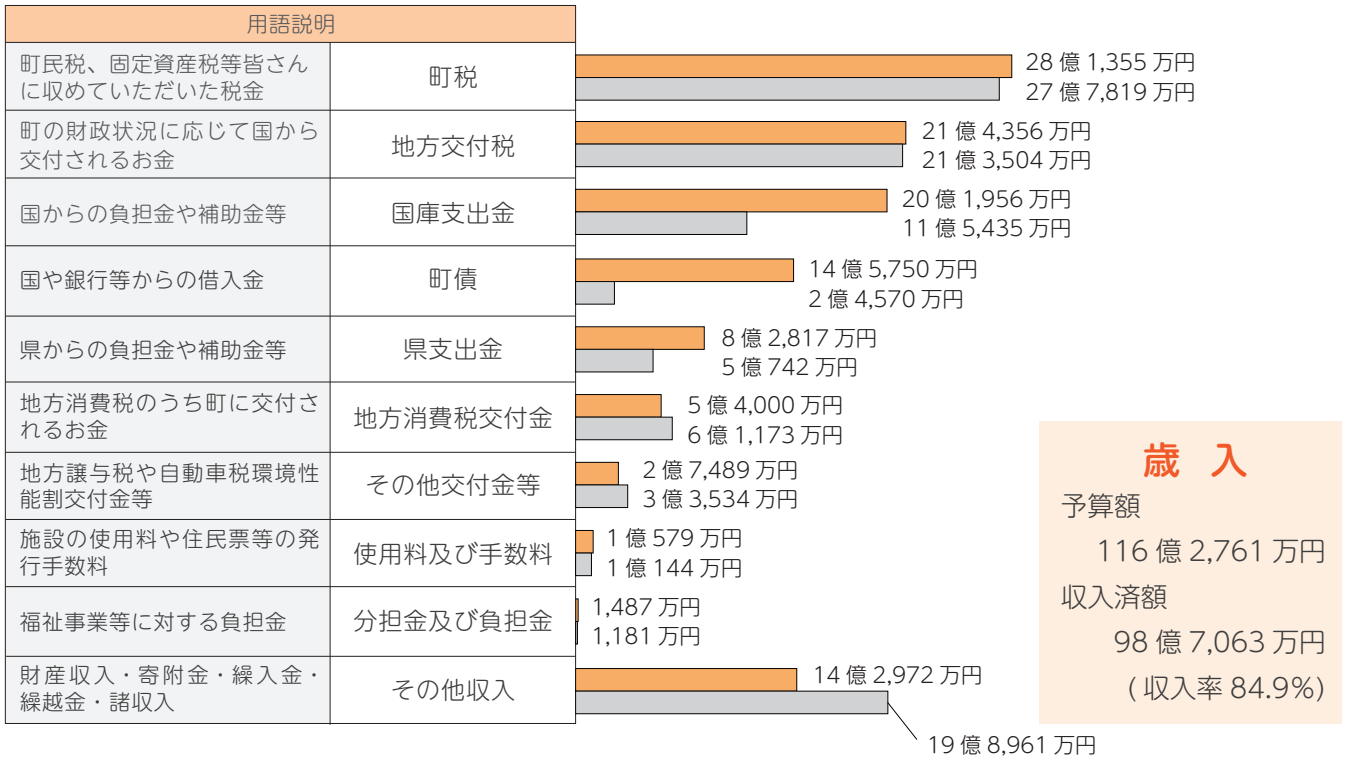
今回は、令和8年3月31日現在の令和7年度予算執行状況のもので、実際の決算額とは異なります。(表示単位未満を四捨五入しているため、積み上げ合計と一致しない場合があります。)

## 一般会計

予算額には令和6年度からの繰越事業に係る繰越額を含みます。

■…予算額 ■…収入済額、支出済額

単位：万円(万円未満四捨五入)



## 特別会計

保険料や使用料等、特定の収入で実施する事業の運営に必要な経費を取り扱います。

区分	予算額	収入済額	支出済額
国民健康保険	21億5,194万円	19億8,305万円	19億1,855万円
後期高齢者医療	4億8,223万円	4億6,012万円	4億3,311万円
介護保険	19億1,006万円	18億646万円	17億717万円
土地取得	56万円	55万円	0万円

## 水道事業会計

地方公営企業法に基づき指定された事業で、独立採算制の経営方式をとっています。令和7年度(令和8年3月31日時点)

区分	予算額	執行額
収益的収支	収入 5億7,513万円	5億7,959万円
	支出 5億2,418万円	5億80万円
資本的収支	収入 1億3,653万円	9,760万円
	支出 3億8,627万円	2億7,084万円

## 農業集落排水事業会計

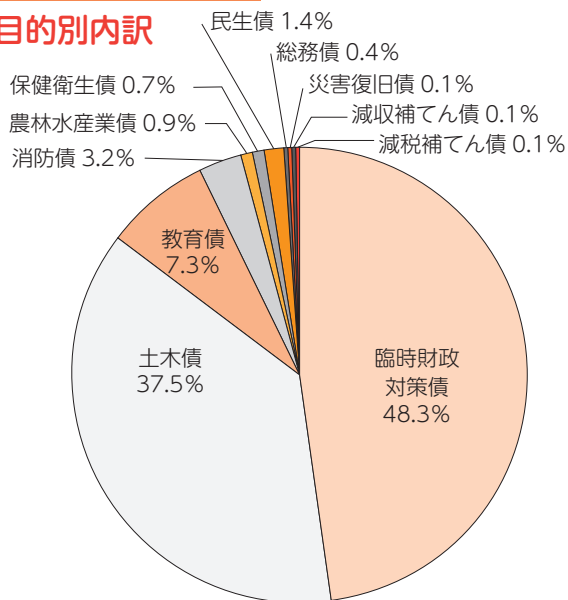
地方公営企業法に基づき指定された事業で、独立採算制の経営方式をとっています。令和7年度(令和8年3月31日時点)

区分	予算額	執行額
収益的収支	収入 3,796万円	3,510万円
	支出 3,796万円	3,497万円
資本的収支	収入 17万円	0万円
	支出 600万円	560万円

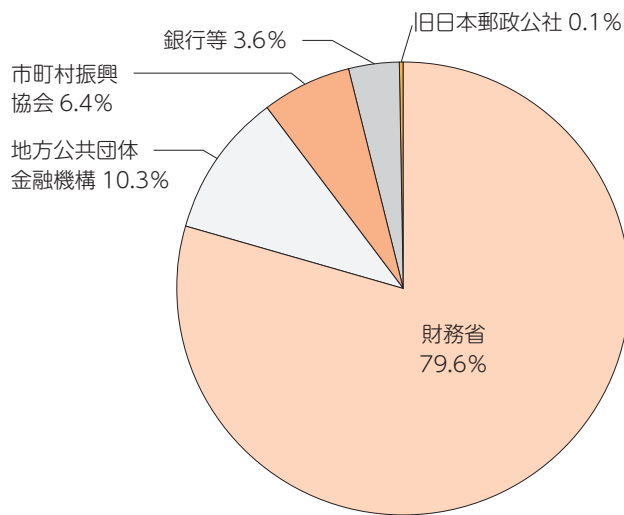
## 町債の状況

現在高 67億161万円

### 目的別内訳



### 借入先別内訳



## 町有財産の状況

### 土地

610,253 m<sup>2</sup>



### 建物

90,990 m<sup>2</sup>



### 基金

33億5,405万円



# 令和6年度 財務諸表を 公表します

●問合せ 地域戦略課 内線213

総務省より示された統一的基準に基づき、連結ベースで財務書類4表を作成しました。

## ■連結の範囲

本町の一般会計、特別会計、水道事業会計、農業集落排水事業会計に加え、知多南部衛生組合、知多南部消防組合、知多南部広域環境組合、愛知県後期高齢者医療広域連合を本町の経費負担割合に基づき比例連結しています。  
(表示単位未満の数値を四捨五入しているため、積み上げ合計と一致しないところがあります。)

## 連結貸借対照表 (バランスシート) 令和7年3月31日現在

表の左側はプラスの価値である資産、右側はマイナスの価値である負債と正味の財産である純資産を記載しています。

貸借対照表(バランスシート)とは、年度末現在、本町にどれだけの財産があるか、その内訳はどのようなものかを表します。

<p><b>資産</b> <span style="float: right;">363億9千万円</span></p> <p>町が保有している財産です。すなわち、令和7年度以降の行政サービスに投入できる金額です。</p> <p><b>固定資産</b> <span style="float: right;">334億9千万円</span> 町役場、図書館、学校、道路、橋りょう、公園、水道施設、特定目的基金など</p> <p><b>流動資産</b> <span style="float: right;">29億円</span> 現金預金 14億4千万円 財政調整基金 13億2千万円 その他 1億4千万円</p>	<p><b>負債</b> <span style="float: right;">127億7千万円</span></p> <p>資産を形成するために拠出した金額のうち、町債など将来世代の負担として残っている金額です。</p> <p><b>町債等</b> <span style="float: right;">84億3千万円</span> <b>退職給付引当金</b> <span style="float: right;">21億円</span> <b>その他(債務等)</b> <span style="float: right;">22億4千万円</span></p> <hr/> <p><b>純資産</b> <span style="float: right;">236億2千万円</span></p> <p>資産形成するために拠出した金額のうち、これまでの世代が負担した金額であり、将来返済する必要がないものです。</p>
--	--

## 連結資金収支計算書

令和6年4月1日～

令和7年3月31日

性質を3区分で表示し、資金の利用状況や資産獲得状況を表します。



- ・業務活動収支  
行政サービスの実施にかかる資金収支
- ・投資活動収支  
固定資産の購入や売却にかかる資金収支
- ・財務活動収支  
借入や借入返済などにかかる資金収支

A 業務活動収支	16億円
B 投資活動収支	▲14億7千万円
C 財務活動収支	▲1億1千万円
D 本年度資金収支額	2千万円
E 前年度末資金残高	12億6千万円
F 本年度資金残高	12億8千万円
G 本年度末歳計外現金残高	1億6千万円
H 本年度末現金預金残高	14億4千万円

連結貸借対照表に計上されている、資金の増減の内訳を表す計算書です。

歳入歳出決算書に類似するもので、町の活動が資金の動きで把握できます。

$$A + B + C = D$$

$$E + D = F$$

$$F + G = H \text{ となります。}$$



1年間の行政サービスが、どのような形でどれだけ行われたかを表します。経常費用から経常収益を差し引いた「純行政コスト」が1年間で町民に提供した正味の行政サービスの額です。

連結貸借対照表（バランスシート）に計上されている「純資産」が、1年間でどのように増減したかを表します。

増加分は皆さんの税金や国・県からの補助金、減少分は行政サービスの実施などがあげられます。

### 連結行政コスト計算書

令和6年4月1日～令和7年3月31日

令和6年度にどれだけのサービスを提供したか表しています。

### 連結純資産変動計算書

令和6年4月1日～令和7年3月31日

純資産の増減は将来サービスに対する蓄えの増減を表しています。

#### 経常費用 151億3千万円

人件費(ヒトにかかるコスト)	23億9千万円
物件費等(モノにかかるコスト)	35億6千万円
その他の業務費用(借入金の利子等)	1億円
移転費用(補助金、社会保障給付等)	90億8千万円

#### 令和5年度末残高 231億7千万円

#### 純資産の増加(1)

純資産を増加させた原因を表しています。

税収等	75億円
国・県等補助金	69億4千万円
その他	1億6千万円

#### 経常収益 9億7千万円

業務収益(手数料等の受益者負担)	6億2千万円
業務関連収益(その他収益)	3億5千万円

#### 純経常行政コスト 141億6千万円

臨時損失	0千万円
臨時利益	1千万円

#### 純資産の減少(2)

純資産を減少させた原因を表しています。

純行政コスト	141億5千万円
--------	----------

当期変動額 (1)-(2) 4億5千万円

#### 令和6年度末残高 236億2千万円

#### 純行政コスト 141億5千万円

令和6年度1年間で、町民が町から受けたサービスの金額です。

町民1人あたりの行政コストは、693,118円です。(純行政コストを、令和7年3月31日現在の人口20,415人で割った金額)

将来世代のための蓄えがこの1年間で4億5千万円増加しました。

#### 〈町民1人あたりの主なコスト〉

・人件費	11万7千円
・物件費等	17万4千円
・補助金等	20万5千円
・社会保障給付	23万9千円

### 語学ボランティア・ ホストファミリーボランティア を募集

～楽しみながら、世界とつながろう！～

本町では、外国語文書の翻訳や通訳をしたり、外国からのゲストをホームステイで歓迎していただくため、語学ボランティア及びホストファミリーボランティアの登録制度を設けています。

皆さんも、町や日本福祉大学で行われる国際交流事業や、ホームステイ受入のボランティアを体験しませんか？興味のある方は、ぜひこの機会に、ボランティアの登録をお願いいたします。

#### 【今年度の予定】

10月および11月 シンガポールの小学生及び中学生との交流事業

●問合せ 地域戦略課 内線 227 e-mail: senryaku@town.aichi-mihama.lg.jp

# お知らせ

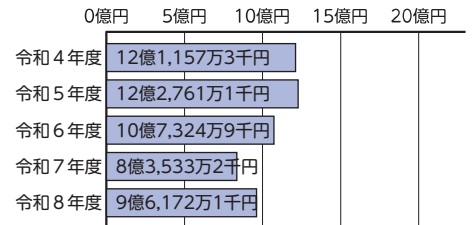
## 予算



## 知多南部衛生組合

予算総額  
9億6,172万1千円

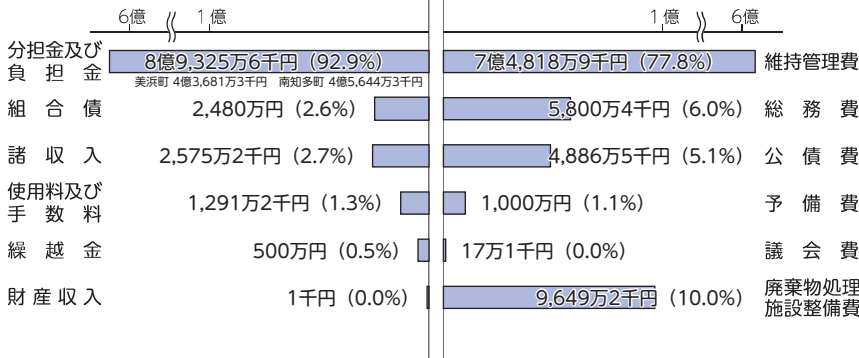
### 過去5年間の予算規模の推移



### 歳入

### 目的別内訳

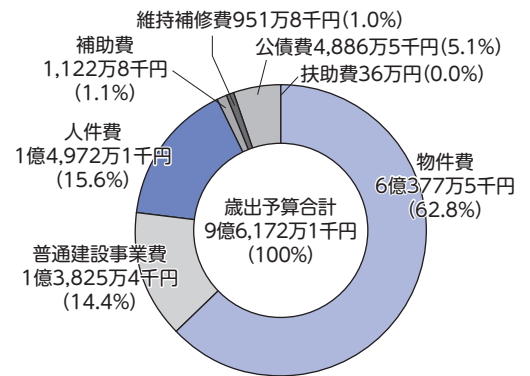
### 歳出



### 歳出の主なもの

1. 収集運搬費 3億3,101万5千円  
(可燃ごみ等収集・分別収集・粗大ごみ収集運搬の委託料)
2. 資源化施設費 9,968万7千円  
(資源物の運搬等の委託料および資源化施設の維持管理に要する経費)
3. 埋立処分費 1,675万5千円  
(浸出水処理施設の運転委託料および埋立処分場の維持管理に要する経費)
4. 環境衛生費 4,060万7千円  
(火葬場施設の運転委託料および維持管理に要する経費)
5. し尿処理費 1億6,022万円  
(し尿処理施設の運転委託料および維持管理に要する経費)
6. 廃棄物処理施設整備費 9,649万2千円  
(最終処分場浸出水処理施設跡地建設工事に要する経費)
7. 公債費 4,886万5千円  
(火葬場建設等に借入した長期借入金の元金および利子の償還金)

### 歳出予算の性質別内訳

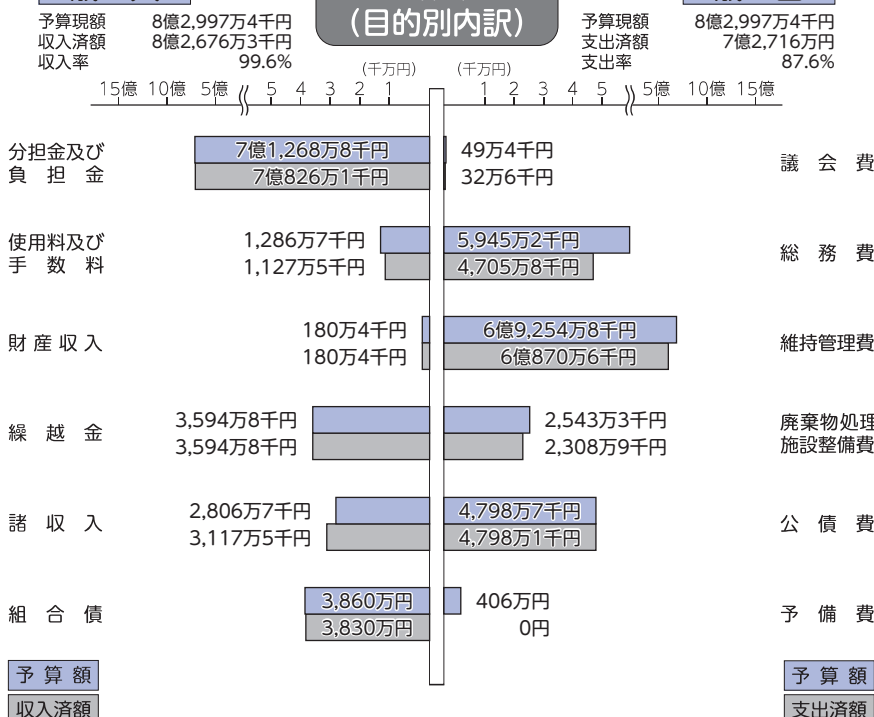


## 予算執行状況

### 歳入

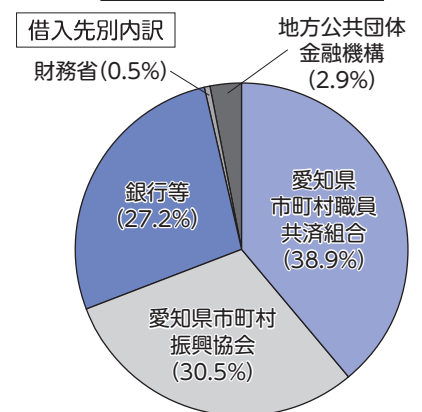
### 一般会計 (目的別内訳)

### 歳出



### 地方債の令和8年3月末現在高

9億3,912万3千円



### 知多南部衛生組合の財産

- 土地 190,490㎡
- 建物 9,903㎡
- 基金 0円
- 有価証券 0円

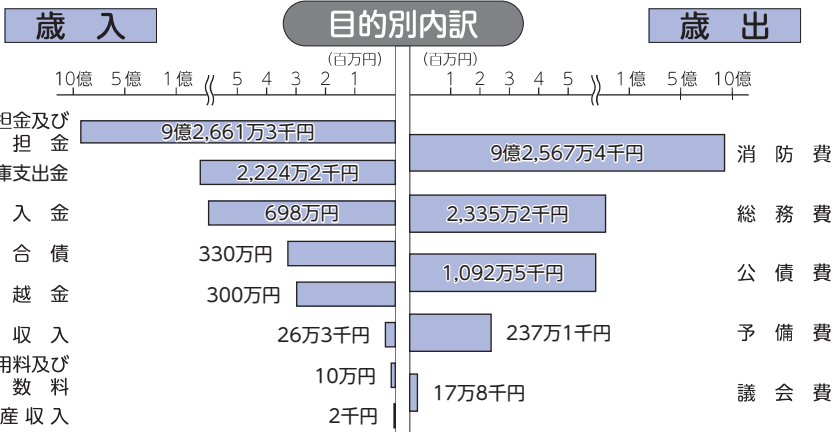
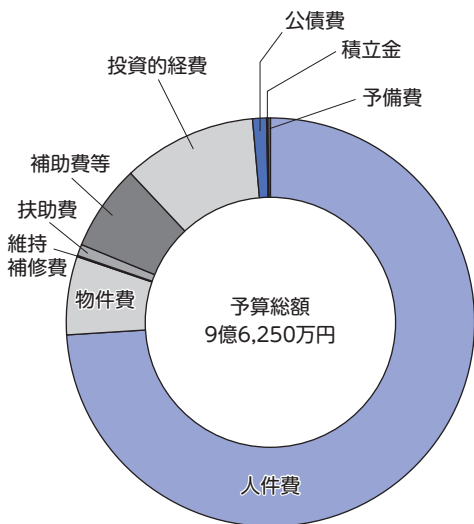
### 一時借入金の現在高

0円



予算総額  
9億6,250万円

### 歳出予算の性質別内訳

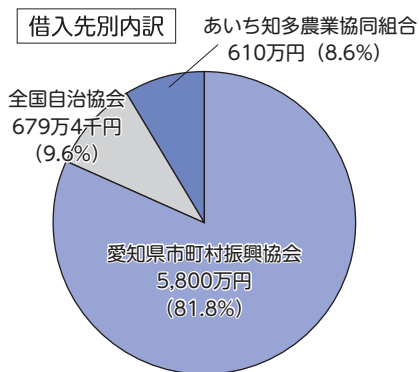


### 性質別区分

区分	予算額	構成比%
人件費	7億1,218万9千円	74.0
物件費	6,021万9千円	6.2
維持補修費	70万円	0.1
扶助費	833万円	0.9
補助費等	6,605万5千円	6.8
投資的経費	1億1,711万円	10.6
公債費	1,092万5千円	1.1
積立金	1千円	0.1
予備費	237万1千円	0.2
合計	9億6,250万円	100.0

### 地方債の令和8年3月31日現在高

7,089万4千円



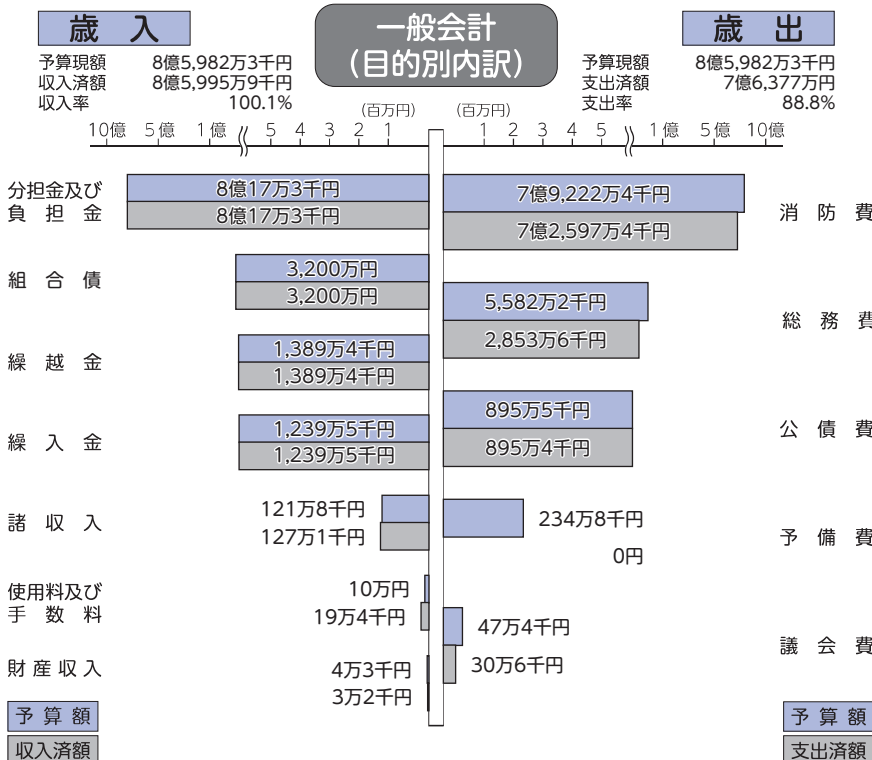
### 知多南部消防組合の財産

- 土地 9,374.84㎡
- 建物 1,682.44㎡
- 基金 2,698万円
- 有価証券 0円

### 一時借入金の現在高

0円

## 令和7年度



# 知多南部広域環境組合 財政状況の公表(令和7年度分)

これは、組合を構成する2市3町（半田市、常滑市、南知多町、美浜町及び武豊町）からの分担金、国からの交付金などが、どのように使われているか知っていただくため実施するものです。今回は、令和8年3月31日現在における予算の執行状況についてです。

詳細は組合ホームページをご覧ください。

リンク先：<http://www.chitananbukouiki.server-shared.com>



組合HP

## ●令和7年度一般会計歳入歳出予算執行状況（令和8年3月31日現在）

歳入	科目	予算額(A)円	収入済額(B)円	予算比(B/A×100)%
	分担金及び負担金	1,096,701,000	1,085,421,565	99.0
	使用料及び手数料	355,913,000	341,766,880	96.0
	財政収入	100,000	100,558	100.6
	繰越金	98,588,000	98,588,377	100.0
	諸収入	382,922,000	397,261,125	103.7
	合計	1,934,224,000	1,923,138,505	99.4

歳出	科目	予算額(A)円	支出済額(B)円	執行率(B/A×100)%
	議会費	673,000	624,140	92.7
	清掃総務費	193,342,000	91,561,655	47.4
	ごみ処理施設管理運営費	772,922,000	584,858,497	75.7
	公債費	965,287,000	965,285,749	100.0
	予備費	2,000,000	0	0.0
合計	1,934,224,000	1,642,330,041	84.9	

令和7年度分の現金の出納を整理する期間（令和8年4月1日～5月31日）を含めた決算状況は、12月にお知らせします。

## ●公有財産の現況（令和8年3月31日現在）

区分		延面積
土地	行政財産	50,000.60㎡
建物	行政財産	15,823.88㎡



## ●公債及び一時借入金の現況（令和8年3月31日現在）

区分	借入先	金額
一般会計	財務省等	9,067,217,705円
一般会計	銀行等	834,255,200円

6月の休日急病当番医					
日にち	曜日	当 番 医		診療科目	電話番号
		診療場所	医療機関名		
7	日	知多厚生病院	担当医：前田医院	内科・小児科	82-0395
14	日	大岩医院（内海）		内科	62-0138
21	日	知多厚生病院	担当医：やのクリニック	内科・外科	82-0395
28	日	(医)浜田整形外科・内科クリニック		整形外科・内科	82-5511



◎受付時間は、午前9時～正午までです。都合により変更になる場合があります。

健康・子育て課  
電話82-1111(内線283・287・289)

### 400ml献血ご協力をお願い

献血は輸血や医療に必要な血液を提供するボランティア活動です。特に400ml献血は医療現場で需要が高く重要な支援になります。

日 程：6月19日（金）  
受付時間：午前9時30分～午後4時  
会 場：美浜町保健センター  
献血内容：400ml  
主 催：美浜町



献血していただいた方に血液検査を行い、その結果をお知らせしています。ご自身の健康管理にお役立てください。

### 肝炎ウイルス検査のご案内

対 象 者：①昭和60年4月2日～昭和61年4月1日生の方  
②41歳以上の方で過去に肝炎ウイルス検査を受けていない方  
検査内容：血液検査（C型肝炎ウイルス検査・HBs抗原検査）  
費 用：無料  
申し込み：事前の申し込みが必要です。保健センターへご連絡ください。

日程	受付時間	場所
6月16日(火)	午前9時～11時 前立腺がん検診と 同日日程	保健センター (0569) 82-1111
7月15日(水)		
9月18日(金)		
10月9日(金)	1. 午前9時30分～10時 2. 午前10時～10時30分 3. 午前10時30分～11時 4. 午前11時～11時15分 特定健診と同日日程	
6月14日(日)		
10月6日(火)		

### 6月から始めたい!! 熱中症対策

夏が来ると必ず話題になる熱中症ですが、梅雨の時期でも熱中症のリスクが高まっています。梅雨で雨が降り、気温が下がると暑さに慣れた体も、元に戻ってしまいます。梅雨の晴れ間で、気温が上がる日は、温度も湿度も上がる可能性があります。熱中症に特に注意しましょう。

#### < 熱中症の予防 >

##### ☀ 室内では

- ・エアコン等で温度を調節しましょう（夜もエアコンを使いましょう）
- ・日中は遮光カーテン、すだれを利用し、日差しを和らげましょう
- ・室温をこまめに確認しましょう
- ・気温、湿度だけでなく WBGT 値（暑さ指数）も参考にしましょう

##### ☀ 屋外では

- ・日傘や帽子を着用しましょう
- ・日陰の利用、こまめな休憩をとりましょう
- ・天気の良い日は、日中の外出をできるだけ控えましょう

##### ☀ 体の蓄熱を避けるために

- ・通気性のよい、吸湿性・速乾性のある衣服を着用しましょう
- ・保冷剤、氷、冷たいタオルなどで、体を冷やしましょう

##### ☀ こまめに水分・塩分を補給しましょう

室内でも、屋外でも、のどの渇きを感じなくても、こまめに水分を取りましょう

梅雨の  
晴れ間に注意



# 河和児童館・子育て支援センターだより

## 児童館・支援センター利用のお知らせ

### 児童館開館場所のお知らせ

役場1階町民ホールで平日月曜日から金曜日の午後2時30分から午後5時まで(午後4時45分から片付け)開館いたします。  
0歳から18歳までの方が利用できます。  
役場正面玄関(JA側)から町民ホールにお入りください。  
自転車で来館される方は、正面玄関横(JA側)に駐輪場があります。  
※児童館・支援センターの事務室は、昨年度と同じ場所にあります。  
問い合わせは、事務室に来館していただくか電話にてお願いいたします。

6月		…休館日	○こあら教室	☆すくすく計測		
日	月	火	水	木	金	土
	1	2	3	4	5	6
7	8	9	10	11	12	13
14	15	16	17	18	19	20
21	<del>22</del>	<del>23</del>	24	25	26	27
28	29	30				

### 支援センター利用のお知らせ

9時30分以降にご利用の際は安全対策のため施錠してありますので子育て支援センターまでお電話ください。職員が解錠します。  
◎土曜日になかよし広場をご利用の際は、予約制ではありませんが電話をかけてお越しくくださるようお願いいたします。

### のま広場利用変更のお知らせ

野間分室のま広場は、予約制のため、来所日の前日までに子育て支援センター(82-5881)までお電話ください。  
開所日は、火・木曜日の午前9時から正午までです。  
防犯対策のため門を施錠していますので、柿並公会堂の門より職員にお声掛けください。

### 児童館・子育て支援センター休館のお知らせ

児童館は、7月6日(月曜日)から18日(土曜日)まで休館させていただきます。  
支援センターにつきましては、7月13日(月曜日)から18日(土曜日)まで休所させていただきます。

### 今月のあそび

なくなり次第終了です。

#### 児童館 『くるくるアンブレラ』

折り紙を折って立体の傘作りをしてみよう  
逆さまにするとこまのようにまわるよ

#### 支援センター 『金魚すくい』

\*なかよし広場のみ  
お風呂でも遊べる金魚すくいです。かわいい金魚を持って帰りましょう。

なかよし広場  
6月1日(月曜日)から20日(土曜日)

『七夕飾り』\*なかよし広場のみ  
笹飾りをつくって短冊に願い事を書きましょう。

なかよし広場  
6月29日(月曜日)から7月7日(火曜日)

### ○こあら教室

要予約 (2週間前から予約可能)

※布土保育所2階「あう」の部屋で行います  
※2週間前から予約可能です  
来館または電話 82-5881 までご連絡ください

日時 毎週水曜日 午前9時30分から11時

場所 布土保育所2階「あう」の部屋

対象者 令和5年4月2日から令和6年4月1日生まれのお子さんとその保護者

持ち物 お茶または水・タオル・着替え

6月 3日(水曜日) ストローレイン

10日(水曜日) エプロンシアター

17日(水曜日) てるてる坊主

24日(水曜日) パックンつり



### ☆すくすく計測

要予約

☆身長と体重の測定ができます。

日時 6月22日(月曜日)保健師・栄養士来所  
23日(火曜日)

午前10時から11時

(受付時間 午前10時から10時30分)

場所 布土保育所2階「あう」の部屋

※バスタオルをご持参ください。

※保健師・栄養士に相談のある方は、月曜日の予約をお勧めします。困ったこと悩みごとなど何でも相談をしてくだいね。



●問合せ 河和児童館・子育て支援センター 電話 82-5881

## 6月生まれのお友だちへ

☆誕生日に成長の記念に手形を押してみませんか？  
誕生日のお祝いや記念撮影は、午前11時30分から行います。職員に声をかけてくださいね。

## ファミサポ会員募集しています

子育てを手助けして欲しい人、子育てを手助けできる人が有料で手助けし合う事業がファミリー・サポートです。内容について職員が説明いたしますので、ご連絡ください。

## 子育て相談を受け付けております

子育てに困ったり、不安になったりすることはありませんか？人に話すことで気持ちが楽になることもあります。一人で悩みを抱え込まないで、一緒に考えてみませんか？気軽にご相談ください。お子さんを遊ばせながらの相談や電話での相談もお受けします。

### お願い

\*お茶または水、タオルまたはハンカチを必ず持ってきましょう。  
\*風邪症状のある方はご利用をお控えください。  
皆様のご理解とご協力をお願いいたします。

●**問合せ** 河和児童館・子育て支援センター・ファミリー・サポート・センター 電話 82-5881



児童館



子育て支援センター



ファミリー・サポート・センター

## こども家庭センター

●**相談・問合せ** 電話 82-1111  
内線218

## 令和8年度ピアサポーター養成講座のご案内

こども家庭センターでは、子育て中のご家庭を支えるための事業を行っています。この講座は、お子さんの発達や関わりに悩むご家族を「傾聴」と「情報提供」で支える保護者『ピアサポーター』を養成する講座です。同じ経験をした立場だからこそ、不安に寄り添い、必要な支援へとつなぎます。

**保護者同士の出会いも一期一会 ♪ 子育てを支える素敵な出会いが待っています♪**  
**お気軽にご参加ください!**

【日時】①6月2日(火曜日)午前10時から正午 ②6月9日(火曜日)午前10時から午後2時  
③6月16日(火曜日)午前10時から正午 ④7月7日(火曜日)午前10時から正午

【内容】①ピアサポーターの役割とその活動  
②ペアレントメンターの概要と傾聴トレーニング  
③知多半島の障がい児支援について  
④知多半島の子育て支援について

【会場】武豊町保健センター

【参加費】無料

【定員】若干名(※原則、小学3年生以上のお子さんの発達に不安を持つご家族)

【申込先】NPO法人PakaPaka

2次元コードからお申込みください。⇒



詳細チラシ⇒



～聴かせてください!あなたの気持ち～ いつもあなたのそばに★

～こども家庭支援員・保健師がお話をうかがいます～ こども家庭センター 電話 82-1111 内線218

# 6月4日から10日は「歯と口の健康週間」

毎年6月4日は「6(む)4(し)」の語呂合わせで「虫歯予防デー」、6月4日から10日までの1週間は「歯と口の健康週間」とされています。

## ご存じですか？

令和6年の厚生労働省の調べによると、日本は男性の平均寿命が81.09歳、女性が87.13歳で世界トップクラスの長寿国ですが、歯の平均寿命は約50から60年と言われ、人間の寿命よりも20から30年近く短いことが分かります。

しかし、日頃から歯磨きなどの口腔ケアをしっかりと行って予防していれば、歯の寿命を延ばすことができます。年をとっても自分の歯で美味しく食べて笑って過ごせるように、今から定期的な歯科医院の受診や口腔ケアを始めてみましょう。



## 本町版口腔観察シートでチェックしてみましょう

本町では、お口の機能維持・向上のため、ご本人だけでなく、ご家族やその周りで支える多職種の皆さまがお口の状態に関心を持ち、必要に応じて歯科受診に繋がっていただくきっかけとして、「美浜町版口腔観察シート」を作成しました。

ご活用いただき、あなたのお口について、気になる点がないかチェックしてみてください。

もし気になる項目があれば、かかりつけ歯科医やお近くの歯科医療機関に相談してみてください。

最近もしくは以前と比べて…

- ・口臭が気になる
- ・言葉が不明瞭
- ・むせることがある

など、こんなことが気になるときにシートを使ってお口の状態をチェックしてみてください。



実際に使ってみましょう！

### ①口腔チェック

口腔観察シートに沿って順番に口腔状態をチェックしましょう。

### ②対応確認

チェックが付いた項目や気になることがある場合は、早めに歯科医への相談や口腔ケアを実施しましょう。

観察項目	観察の留意点 (必ず念のため)	ない	ある	気になること
A	口臭がある ・臭い成分が強い ・臭い成分が強い ・臭い成分が強い	<input type="checkbox"/>	<input type="checkbox"/>	
B	舌苔が厚い ・舌苔が厚い ・舌苔が厚い	<input type="checkbox"/>	<input type="checkbox"/>	
C	歯肉が赤い ・歯肉が赤い ・歯肉が赤い	<input type="checkbox"/>	<input type="checkbox"/>	
D	歯肉が腫れている ・歯肉が腫れている ・歯肉が腫れている	<input type="checkbox"/>	<input type="checkbox"/>	
E	歯肉が痛い ・歯肉が痛い ・歯肉が痛い	<input type="checkbox"/>	<input type="checkbox"/>	
F	歯肉が出血する ・歯肉が出血する ・歯肉が出血する	<input type="checkbox"/>	<input type="checkbox"/>	
G	歯肉が硬い ・歯肉が硬い ・歯肉が硬い	<input type="checkbox"/>	<input type="checkbox"/>	
H	歯肉が柔らかい ・歯肉が柔らかい ・歯肉が柔らかい	<input type="checkbox"/>	<input type="checkbox"/>	

観察項目	観察の留意点	観察結果
A	口臭がある ・臭い成分が強い ・臭い成分が強い	<input type="checkbox"/>
B	舌苔が厚い ・舌苔が厚い ・舌苔が厚い	<input type="checkbox"/>
C	歯肉が赤い ・歯肉が赤い ・歯肉が赤い	<input type="checkbox"/>
D	歯肉が腫れている ・歯肉が腫れている ・歯肉が腫れている	<input type="checkbox"/>
E	歯肉が痛い ・歯肉が痛い ・歯肉が痛い	<input type="checkbox"/>
F	歯肉が出血する ・歯肉が出血する ・歯肉が出血する	<input type="checkbox"/>
G	歯肉が硬い ・歯肉が硬い ・歯肉が硬い	<input type="checkbox"/>
H	歯肉が柔らかい ・歯肉が柔らかい ・歯肉が柔らかい	<input type="checkbox"/>

## 配布場所

福祉課・保健センター・地域包括支援センター



こちらからもダウンロード出来ます。

# 要介護を予防する

## 「元気モリモリいきいき体操」

毎月切り取って  
1冊のパンフレット  
にしましょう

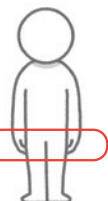
■問合せ 福祉課 内線 361・362

今月は・・・

### 1. もも上げ

効果：足の付け根の筋力増強、転倒予防、腰痛予防

ココを  
鍛える



もも上げの動画



全種類の動画

① 両手をひざにのせ抵抗をかける



4秒間かけゆっくりとひざをあげる

② 4秒間かけゆっくりとひざをさげる



これを片足ずつ 10 セット行う



Point

ゆっくり動かすのが重要! 上半身が後ろに行かないように注意しましょう!

P1

キリトリ

## 「美浜夏まつり」にむけて みんなで一緒に踊りましょう!

■問合せ 生涯学習課 ☎82-5200

「美浜夏まつり」に向けて美浜音頭や、みはま小唄などの民踊の講習会を開催します。どなたでも無料で参加できます。お気軽にお越しください。



### 民踊講習会

日時 6月6日(土曜日) 午前9時から11時

・受付は午前9時から

・開始は午前9時15分から

場所 総合公園体育館メインアリーナ

### 地区練習会・開催日および会場

時間 午後7時から8時30分(全ての会場共通)

開催日	会場
6月13日(土曜日)	河和南部文化交流館
6月17日(水曜日)	奥田公民館
6月19日(金曜日)	河和港観光総合センター
6月20日(土曜日)	上野間公民館
6月27日(土曜日)	布土公民館

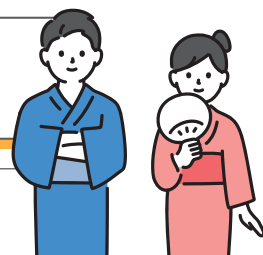
持ち物 上履き(草履の使用はご遠慮ください)

服装 自由(動きやすい服装)

主催 美浜音頭・小唄保存会

美浜夏まつり

7月18日(土曜日) 予備日:7月25日(土曜日)



## 消防車・救急車の緊急走行にご理解とご協力をお願いします。

知多南部消防組合 消防署 電話 64-0119

消防車や救急車は、1秒でも早く災害現場への到着、傷病者の搬送をおこなう必要があります。そのためには、皆様のご協力が必要となります。



もしも、緊急車両がサイレンを鳴らして走行してきたら、次のことを守ってください。

- 一般道路において、緊急車両が後方から走行してきた場合は、歩行者などに注意をして、道路の左側に寄ってください。見通しの悪いカーブ等ではなく、カーブを避けて進路を譲ってください。
- 交差点付近では、交差点を避け道路の左側に寄って一時停止してください。
- ★いずれの場合も慌てず、安全を確認してから道を譲ってください。

最近の自動車は、気密性の向上やオーディオ機器の性能向上に伴い、サイレンが聞き取りづらくなっています。緊急車両に気づいた際は、焦らずに安全確認をしてから道を譲ってください。緊急車両が円滑・安全に緊急走行できるように皆様のご理解とご協力をよろしくお願いいたします。



# 119番



## 煙からの避難について 知多南部消防組合消防本部予防課 電話 64-0121(直通)

火災で本当に怖いのは、炎そのものよりも「煙」です。

全国の火災事例を見ても、煙を吸い込んだことで身動きが取れなくなり、命を落としてしまうケースが少なくありません。

火災で犠牲にならないためには、煙からどのように身を守るかを知っておくことが大切です。

煙は上のほうに溜まっていくため、避難するときは姿勢を低くして移動しましょう。

また、煙を吸い込むと肺を火傷したり、呼吸が苦しくなったり、意識を失ってしまう危険があります。

少しでも煙を吸わないように、タオルやハンカチで鼻や口を覆いましょう。

もし手元に何も無い場合は、着ている服の袖で覆うだけでも効果があります。



# 知多南部消防組合 新規採用職員紹介



まつもと とわ  
松本 翔和

今年度より採用された松本 翔和です。ソフトボールやバレーボール、ハンドボールなど様々なスポーツをやってきました。体を動かすことが好きなので、たくさん動いて地域の方々の安心、安全を守ります。よろしくお願いします。



あおき ゆき  
青木 結咲

今年度より採用された青木 結咲です。県外出身なのでこれから両町の魅力をもっと知っていきたいと思います。皆様の毎日と一緒に守れるよう自分にできることを精一杯頑張ります。よろしくお願いします。



わたなべ こうた  
渡邊 煌大

今年度より採用された渡邊 煌大です。私は十一年間、野球を続けてきており、体力とパワーには自信があります。この持ち前の力で美浜町、南知多町を守っていけるように頑張ります。よろしくお願いします。

## 知多南部消防組合における 個人情報保護条例及び情報公開条例の運用について

知多南部消防組合では、知多南部消防組合が持っている個人情報の適正な取り扱いを定めた個人情報保護条例及び公文書の開示を請求する情報公開条例を平成16年4月1日から実施しています。個人情報保護条例は、個人情報の保護とともに皆さんが自己に関する情報の開示や訂正、削除などを求める権利を保障するものです。情報公開条例は、組合行政に関する住民の知る権利を尊重し公文書の開示を請求する権利を保障するものです。今後も個人情報および公文書の管理を行ってまいります。組合の保有する個人情報取扱事務の登録件数は現在23件です。なお令和7年度におけるこれらの開示請求は1件ありました。



## 2/14 「身体に美味しい農産物コンテスト2026」で最優秀賞を受賞

オーガニック・エコフェスタ「身体に美味しい農産物コンテスト 2026」が開催され、「知多の恵みグループ」に所属する「杉浦農園」さんが玄米で優秀賞、「農園ベジネ」さんがタマネギで最優秀賞、コープ自然派賞を受賞されました。

コンテストは糖度やビタミンCのほか、抗酸化力の高さとえぐみのもとになる硝酸イオンの低さを数値化して競われたもので、栄ある賞の受賞、おめでとうございます。

※知多の恵みグループは主に本町と武豊町の農業者で構成される共同出荷グループです。



## 4/13 美浜町と株式会社スズケンとの地域活性化包括連携協定を締結しました

医療用医薬品、医療機器等の卸売りを中核とする株式会社スズケンと地域活性化包括連携協定を締結しました。

今後は、高齢者等への支援や健康づくりでの連携を図ることで、住民のみなさまが、住み慣れた地域でいつまでも自分らしく暮らせるよう取り組んでまいります。



## 4/26 第2回 全力!春の鬼ごっこ大運動会

美浜町スポーツ協会ジュニア部門所属美浜町スポーツ鬼ごっこクラブ主催の、「第2回 全力!春の鬼ごっこ大運動会」が UENO SPORTS VILLAGE MIHAMA(美浜町運動公園陸上競技場)にて開催され、町内外から約120名の方が参加しました。

芝生にて、各種鬼ごっこ、綱引き、てんぐさんがころんだ、等の種目を行い、トラックではチーム対抗リレーを行いました。参加者は大人も子どもも、全力で競技を楽しんでいました。

キッチンカーが出店しており、休憩時には昼食やおやつを楽しみました。参加賞や景品には、本町の特産品が使用されました。

スポーツを通じて町内外の方と交流できるよい機会となりました。



# 図書館へ 行こう!!



図書館 電話82-6800  
 開館時間 午前10時から午後6時  
 休館日 毎週月曜日(祝日の場合は翌日)、  
 金曜日  
 6月1・5・8・12・15・19・22・26・29日



ホームページ用二次元コード  
 Facebook、X、InstagramはHPから

## 【おはなし会】

場所…お話のへや

〈乳幼児向き〉

木曜日 午前10時30分から

4・11・18・25日

〈幼児・小学生向き〉

土曜日 午前11時から

6・13・27日

## 【児童図書コーナー掲示板】

河和保育所(青組)

5月30日(土曜日)から6月25日(木曜日)

## 【展示ギャラリー】

美浜写友会写真展

6月3日(水曜日)から6月30日(火曜日)

## 【特集展示】

※他の展示や  
 特集もあります

一般特集 ゆるめる。

児童特集 そらをみあげて

ティーンズ特集 YA朝の読書ブックガイド2026

## 【わたしのイチオシ!】

図書館内、マンガコーナー側面のパネルで、利用者みなさんが書いてくださった「わたしのイチオシ!」紹介用紙を展示します。ご覧になって、気になる本があったら、ぜひ読んでみてください。

## 【おすすめ本】

『雨の日の心理学—こころのケアがはじまったら—』

東畑 開人 著 KADOKAWA 発行

146.8/1/24(一般特集)

突然ふりかかる家族や身近な人の“こころの不調”に、臨床心理士の著者が日常の中でできる寄り添い方をやさしく解説。ケアに悩む人の不安を軽くし、支える力を育む一冊。



『おい点P、動くんじゃねえ!—ニガテ民のための算数と数学の本—』

とけいまわり 著 晶文社 発行

Y/410/1/26(ティーンズ特集)

数学の定番「動く点P」をめぐる混乱と愛着を、ユーモアたっぷりに描くエッセイ集。受験数学の“あるある”を軽妙に語りつつ、学ぶことの面白さを再発見させてくれます。



## 【日本の伝統工芸品…番傘】

ばん かさ

和傘には、雨傘で使われる「番傘」、茶道で使われる「蛇の目傘」、日差しを避けるために使われる「日傘」、舞踊などで使われる「舞傘」などがあります。昭和の時代に入ると、「こうもり傘」や「折りたたみ傘」が登場しました。

日本の伝統的な傘の一種である「番傘」は、“からかさ”<sup>べっしやう</sup>の別称でもあります。番傘は、一般的に約80cmの柄に54本の骨を糸でくくり、直径は、約115cmです。太い竹の骨に油を引いた和紙を貼って作る傘で、職人が1本1本を手づくりで仕上げます。水を通さないように加工された傘は、“雨傘”として使用されていました。

番傘の名前の由来は諸説ありますが、江戸時代中期以降に商屋や旅籠で傘に番号を付けて貸し出していたことに由来するといわれています。



現代の雨傘は、斬新なデザインや雨の日にも目立つカラフル色があり、すれちがう人々の目を楽しませています。また、急な雨にも対応できる“折りたたみ傘”などは種類も増えてきています。

所蔵：美浜町教育委員会

生涯学習課  
 電話82-5200

# 文化財シリーズ

No. 98



## 第2回子どもふれあいひろば参加者募集

6月の子どもふれあいひろばは休日に「ミニ運動会」を開催します。

大人も子どもと一緒に思いっきり体を動かして遊びませんか。未就園のお子さんをご家族の参加をお待ちしています。

ぜひ動きやすい服装でお越しください。

**日時** 6/28(日) 10:00~11:30  
(受付 9:50~)

**場所** 総合公園体育館 サブアリーナ

**対象者** 未就園児と保護者、家族

**参加費** 無料

**申込み** 不要

**企画・運営** 子育て支援ほっと・ミルク

詳しくは、総合公園体育館、生涯学習センター、保健センター、子育て支援センター、公民館に設置のチラシをご覧ください。

こちらからも  
ご覧になれます。



**問** 生涯学習課 ☎82-5200



## 病害虫のまん延防止にご協力を

沖縄県・奄美群島・トカラ列島・小笠原諸島には、さつまいもなどに被害を与える害虫が、また、沖縄県・奄美群島の一部ではみかん類に被害を与える病気が発生しています。

これらの病害虫のまん延を防止するために、さつまいも(紅イモなど)やみかんの苗など一部の植物は植物防疫法により未発生地域への持ち出しが規制されております。これら地域へ旅行される方はご注意ください。

**問** 名古屋植物防疫所  
☎052-659-1357



## 自然観察会参加者募集

～野間富具崎の生き物観察～

潮だまりに生きるフジツボ・インゲンチャク・カニ・魚、砂浜に根を張る植物たち。何か新しい発見をすることができるかな？

**日時** 6/14(日) 9:30~

**場所** 野間富具崎港トイレ横

**参加費** 50円(保険代)

**持ち物** タモ、バケツ、カギ、長靴(サンダル不可)

**その他** 小学生以下保護者同伴。事前申込不要。指導は知多自然観察会の皆さんです。

**問** 環境課 内線216



## 雑草等の刈り取りを!

住居区域内で、空地の雑草等が繁茂すると、近隣住民の方々の迷惑になりかねません。

例えば…

○ムカデ等の不快害虫の発生

○空き缶などのごみ投棄

○火災などの危険性

○道路の見通しが悪化

快適な生活環境を保つため空地の雑草等は定期的に刈り取りましょう。

また、刈り取った雑草等は放置したり野焼きで処分をしてはいけません。知多南部グリーンセンターに直接搬入するなど、適正に処理してください。

**問** 環境課 内線216



## 父の日工作「なんでも立てちゃう!マルチスタンド作り」

**日時** 6/6(土)

第1回 10:15~10:30

第2回 10:40~10:55

**場所** 生涯学習センター1階 情報工房

**内容** 紙を折って、写真やカード、スマホなどが立てられる台を作ります。

**対象** 小学生以上

**定員** 各回5名

**受付** 各回ともに10:00~10:10(先着順)

**参加費** 無料

**申込み** 不要

**問合先** 図書館 ☎82-6800

## 暮らしの情報ひろば

アイコン説明



募集



催し



相談



スポーツ



お知らせ

◆役場・保健センター  
☎82-1111(代表)

◆総合公園体育館  
☎82-5200

◆図書館  
☎82-6800

◆生涯学習センター  
☎82-6464



## 町営住宅入居者募集

**入居可能日** 7/1(水)

**募集物件** 河和団地

**家賃** 収入に応じて決定します。

**敷金** 家賃の3カ月分

**申込期間** 6/1(月)~12(金)  
(土日祝日は除く。)

**問** 建設課 内線246

※申込資格、申込方法、空き部屋等詳細については、建設課都市計画係までお問い合わせください。



## ちた地域若者サポートステーション巡回相談

働くことに悩みを抱えている若者やその保護者の相談を、資格を持った相談員がお受けします。

**日時** 6/3(水) 10:00~12:00

**場所** 役場1階町民相談室

**対象者** 15~49歳までの無業状態の若者やその保護者

**定員** 2組(予約優先・申込順)

**問** ちた地域若者サポートステーション ☎89-7947



## リフォーム無料相談会

予約不要ですので、お気軽にお越しください。

**日時** 6/25(木) 13:30~16:30

**場所** 役場1階 町民相談室

**問** 美浜町商工会 ☎82-3951



## 個人情報取扱事務の状況

美浜町では、町が持っている個人情報の適正な取り扱いを定めた個人情報の保護に関する法律施行条例を制定しています。この条例は、個人情報の保護とともに皆さんが自己に関する情報の開示や訂正、削除などを求める権利を保障するものです。今後も個人情報の保管、利用などには充分注意し執行してまいります。

令和7年度における自己情報の開示請求は4件ありました。

☎ 総務課 内線 204



## 6/1は「人権擁護委員の日」

差別や暴行、虐待、職場でのセクハラやパワハラ、体罰やいじめ、インターネットによる誹謗中傷等でお悩みの方は、人権擁護委員または相談所へお気軽にご相談ください。相談は無料で、秘密は厳守します。

**日時**

- ①毎月第2水曜日 9:00～12:00
- ②毎月第4水曜日 9:00～12:00

**場所**

- ①美浜町福祉センター
- ②野間公民館

**人権擁護委員**

前畑義昭さん(布土)  
鬼頭津奈江さん(河和)  
大岩久晃さん(野間)  
石田裕子さん(奥田)

☎ 名古屋法務局半田支局  
☎21-1095



## 不動産無料相談会

**日時** 6/9(火) 13:30～16:30

次回は7/14(火) 13:30～16:30

**場所** 役場1階 町民相談室

**内容** 不動産全般、空き家に関すること等お気軽に相談いただけます。

**対象者** どなたでも※予約された方優先

☎ 建設課 内線 246



## 女性のための巡回相談

知多福祉相談センターでは女性の抱える悩みごとや心配ごとなどの相談を受けています。

相談は無料、予約制です。秘密は厳守します。

**日時** 6/11(木) 10:00～15:00

※次回7/9(木)

**場所** 役場1階 町民相談室

**相談内容**

- ・家庭内の不和やいざこざ
- ・夫の暴力(ドメスティック・バイオレンス:DV)

- ・結婚・離婚・男女問題など

※相談日に都合のつかない方は個別の相談も可能ですので事前にお問い合わせください。

**予約・問合せ先**

知多福祉相談センター

☎84-3542 平日9:00～17:00

✉ chita-fukushi@pref.aichi.lg.jp



## 選挙人名簿の閲覧状況

美浜町選挙管理委員会では、選挙人名簿の適正な管理と不正な使用を防止するために、選挙人名簿閲覧事務処理規程を定めています。公職選挙法で定める場合に限り、閲覧を認めています。

令和7年度における閲覧の状況は次のとおりです。

**閲覧申出者**：一般社団法人新情報センター

**使用目的**：統計調査

**閲覧申出者**：ジオエイト合同会社

**使用目的**：統計調査

**閲覧申出者**：一般社団法人共同通信社

**使用目的**：世論調査

☎ 総務課 内線 204



## 情報公開の状況

美浜町では、町の機関が管理する情報を公開し、開かれた町政を推進することを目的とする情報公開条例を定めています。条例で定める例外(個人の情報等)を除く情報については、請求手続きに基づき公開しています。

令和7年度における開示請求は289件ありました。

☎ 総務課 内線 204



## 認知症介護家族交流会

認知症の方を介護している家族等が、お互いに悩みを相談し、情報交換をする場、家族交流会を開催しています。

いろいろな立場の人の介護の様子などを聞くことで、視野が広がり自分の介護を客観的に考えることができます。

**日時** 6/15(月) 13:30～15:30

**場所** 保健センター2階 小会議室

**対象者** 認知症の方を介護している家族等

**参加費** 100円

**申込** 不要 当日直接会場へお越しください

☎ 福祉課 内線 361・362



## 障害者のための巡回相談

知多南部相談支援センターゆめじろう・わっぱるでは障害のある方、ご家族のための巡回相談を行います。相談は無料、予約制です。秘密は厳守します。

**日時** 6/9(火) 9:30～12:00

※次回7/14(木)

**場所** 役場1階 町民相談室

※相談日に都合のつかない方は個別の相談も可能ですので事前にお問い合わせください。

**予約・問合せ先**

ゆめじろう

☎72-6464 FAX 72-6454

✉ soudan@dune.ocn.ne.jp

わっぱる

☎73-3201 FAX 73-1674

✉ soudan-co@wappa-no-kai.jp



## ご寄附ありがとうございます

上野間小学校へ

デジタルカメラ 4台

上野間午未会 一同様

上野間八五會 一同様

上野間保育所へ

絵本 5冊

紙芝居 5冊

パズル 3点

アイクリップ 1セット

バランスバイクミニ 3台

八五會様

## 知多南部衛生組合 令和8年内示

- 1 事務局長(1名)  
発令事項(異動先)  
事務局長  
氏名 首藤 雄一  
現職(異動前)  
総務課長
- 2 課長(2名)  
発令事項(異動先)  
総務課長  
氏名 水野 裕司  
現職(異動前)  
業務課長兼業務第二係長  
  
発令事項(異動先)  
業務課長兼業務第二係長  
氏名 中村 圭吾  
現職(異動前)  
業務課主幹兼業務第一係長

## パスポート受け取り・ マイナンバーの休日窓口

パスポートの受け取り・マイナンバーカード申請・受取り・更新の窓口を開設します。

**日時** 6/28(日) 9:00~12:00

**場所** 住民課

**注意** パスポートの申請はできません。パスポートの受け取りについては事前予約制です。予約のない方の受け取りはできませんのでご注意ください。マイナンバーカード関係手続きについては予約不要です。

休日窓口の  
日程はこちら ▶



## 6/23(火)~29日(月)は 男女共同参画週間です

今年度のキャッチフレーズ  
「あなたらしさが、社会のチカラ」  
※このキャッチフレーズは、内閣府男女共同参画局の公募により決定されました。

### 男女共同参画週間とは ...

男性と女性がお互いにその人権を尊重しつつ、喜びも責任も分かち合い、性別に関わりなく、職場で、学校で、地域で、家庭で、それぞれの個性と能力を十分に発揮できる男女共同参画社会の形成を目指します。「男女共同参画社会基本法」の公布・施行日である平成11年6月23日を踏まえ、毎年6月23日~29日までの一週間を「男女共同参画週間」として、様々な取り組みを通じ、男女共同参画社会基本法の目的や基本理念について理解を深めていきます。

### 男女共同参画パネル展

本町では6/1(月)~6/30(火)の期間中、庁舎1階のホールにて、「Quiz 増えている?男の育児・介護」をテーマとしたパネル展示を行います。

日本では、育児や介護は女性がするものだという意識が強いようですが、男性介護者や男性の育児休暇の話題を目にする事も増えてきました。

では、実際に育児をする男性、家族を介護する男性は増えているのでしょうか?

クイズに挑戦し、現在の男性のいまを知っていきましょう!

**問** 地域戦略課 内線232

## 第29回愛知県介護支援 専門員実務研修受講試験

本年度におきましては、次のとおり実施されますのでご希望の方はお申し込みください。

**試験日** 10/11(日)

**受験資格** ①及び②の該当者

①保健・医療・福祉に関する法定資格に基づく業務、または特定の相談援助業務の従事期間が通算5年以上であり、かつ、当該業務に従事した日数が900日以上である者

②①の業務に従事している勤務地が愛知県にある者、もしくは、現在①の業務に従事しておらず、かつ住所地在愛知県にある者

### 試験案内及び願書の配布場所

役場福祉課高齢介護係、愛知県福祉局高齢福祉課、知多福祉相談センター地域福祉課、県民事務所、愛知県社会福祉協議会

### 試験案内配布期間

6/24(水)まで

### 願書受付期間

6/24(水)まで

**問** 県社会福祉協議会福祉人材センター介護支援専門員実務研修受講試験係

☎052-212-5530(10/11まで)

☎052-212-5516(上記期間以外)

詳細はこちら▶



## 令和7年度住民基本台帳の閲覧状況

住民基本台帳法に基づき、令和7年4月1日から令和8年3月31日までの住民基本台帳の一部の写しの閲覧状況を公表します。

閲覧者の申出を行った機関	利用目的	閲覧日	閲覧に係る住民の範囲
NHK 放送文化研究所世論調査部	全国メディア意識世論調査	2025/10/1	満16歳以上の男女
日本銀行情報サービス局	生活意識に関するアンケート調査	2026/2/12	奥田の満20歳以上の男女

**問** 住民課 内線256

## 教科書展示会の開催

県教育委員会では教科書に対する理解や関心を深めていただくために、次のとおり教科書展示会を開催します。展示会場には投書箱を用意しますので、教科書に対するご意見やご要望をお寄せください。

**日時** 6/2(火)~6/26(金)

※施設の休館日を除く

**場所** 瀧上工業雁宿ホール

**問** 県教育委員会義務教育課

☎052-954-6799

# ほのほの日記

鈴木きよし



2026  
行事

# Calendar 6月

1(月)	・特定健診(保健センター)(9:30) ・水道週間(6/1~6/7) ・水道料金5月納期限 ・陸上競技場・総体・心育館休館日(陸上競技場・総体・心育館)
2(火)	・特定健診(保健センター)(9:30)
3(水)	
4(木)	・おはなし会(図書館)(10:30)
5(金)	・心育館休館日(心育館)
6(土)	・児童館休館日 ・民謡講習会(総体)(9:00) ・おはなし会(図書館)(11:00)
7(日)	・児童館休館日、子育て支援センター閉所日
8(月)	・陸上競技場・総体・心育館休館日(陸上競技場・総体・心育館)
9(火)	
10(水)	・心配ごと相談所(福セ)(9:00)
11(木)	・おはなし会(図書館)(10:30)
12(金)	・心育館休館日(心育館)
13(土)	・児童館休館日 ・おはなし会(図書館)(11:00)
14(日)	・自然観察会「海辺の生き物」(野間富具崎港)(9:30) ・児童館休館日、子育て支援センター閉所日 ・特定健診(保健センター)(9:30)
15(月)	・特定健診(保健センター)(9:30) ・陸上競技場・総体・心育館休館日(陸上競技場・総体・心育館)
16(火)	
17(水)	
18(木)	・おはなし会(図書館)(10:30)
19(金)	・心育館休館日(心育館)
20(土)	・児童館休館日
21(日)	・児童館休館日、子育て支援センター閉所日
22(月)	・陸上競技場・総体・心育館休館日(陸上競技場・総体・心育館)
23(火)	
24(水)	・ダイヤモンド婚・金婚を祝う会(生涯学習センター) ・心配ごと相談所(野間公)(9:00)
25(木)	・おはなし会(図書館)(10:30)
26(金)	・心育館休館日(心育館)
27(土)	・児童館休館日 ・おはなし会(図書館)(11:00)
28(日)	・児童館休館日、子育て支援センター閉所日 ・子どもふれあいひろば(総体)(10:00) ・マイナンバー、パスポート受け取り休日窓口(役場)(9:00)
29(月)	・陸上競技場・総体・心育館休館日(陸上競技場・総体・心育館)
30(火)	

## 6月の納税

税務課(内線248)

## 町県民税

納期限 6月30日(火)

- 納付にはスマートフォンもご利用できます。納付書の取扱期限については、役場ホームページをご覧ください。
- 納め忘れのない便利な口座振替もご利用ください。

## 6月分別収集

資源ごみ・不燃ごみの 環境課  
分別にご協力ください。(内線216.217)

分別収集日	実施地区
9日(火)・23日(火) 午前8時まで	布土・時志・北方・河和 新浦戸・浦戸・古布・豊丘
11日(木)・25日(木) 午前8時まで	小野浦・野間・奥田 新栄・上野間
25日(木) 午前8時まで	美浜緑苑
13日(土) 午前8時~10時	東部:役場保健センター前駐車場 西部:奥田公民館駐車場

### 心配ごと相談所(午前9時~正午)(受付11時30分まで)

6月10日(水曜日) 美浜町福祉センター 6月24日(水曜日) 野間公民館



ながた 永田 さん R4.12.15生  
やまと 大和 さん R6.6.7生  
りゅうと 琉人 さん



さかし た かの は 坂下 叶羽 さん R4.5.9生  
なぎ と 凧斗 さん R7.10.3生

笑顔溢れる  
**MIHAMA**  
の元気ッズ

LINEから  
応募できます

問 地域戦略課 電話 82-1111 内線 232

我が子の笑顔を皆さんに届けてみませんか？中学校入学前のお子さんを募集しています。  
(町内在住者に限りです)  
住所、氏名、連絡先、お子さんの名前(ふりがな)・生年月日を記入し、写真を郵送または  
メール(2MB以内)で送付ください。  
役場 2階地域戦略課でも受け付けます。

- 郵送での申込み 〒470-2492 地域戦略課「みはまの元気ッズ」係
- メールでの申込み senryaku@town.aichi-mihama.lg.jp
- LINEからの申込み 上部2次元コードから ①友だち追加  
②「広報・町HP」を選択  
③「元気ッズへ応募」を選択

### Mihama's Topic

## 運動公園に遊具広場とスポーツ広場がオープン

5月1日(金曜日)、美浜町運動公園に新しく遊具広場とスポーツ広場がオープンしました。  
遊具広場には、観光PRキャラクター「のまっキー」をモチーフにした大型遊具をはじめ、小さな子ども向けや誰  
でも使える遊具、大人向け健康遊具などが充実しています。  
スポーツ広場には大人用・子ども用のバスケットゴールがあり、自由に楽しめます。  
ぜひお越しください。



同報無線放送内容の確認(役場からの放送に限る) 電話83-0135・0136 ・直近の放送のみ  
・再生に時間がかかります

「4月末」

	前月との差
世帯	9,112(-6)
人口	20,059(-36)
男	9,963(-6)
女	10,096(-30)

### 世帯と人口

**編集後記**

広報紙を読んでもいただきありがとうございます。  
今月の表紙は、5月1日にオープンした運動公園遊具広場の「のまっキー」遊具です。  
この遊具は、美浜町観光マスコットキャラクター「のまっキー」をモチーフに、日本福祉大学付属高校の生徒たちが授業の環として考案したもので、3つの滑り台やチューブスライダー等を備えた複合遊具となっています。  
また、遊具広場には大人向けの健康遊具も設置されており、隣のスポーツ広場には、子ども用と大人用のバスケットゴールが1基ずつあり、幅広い世代が楽しめる場所となっています。  
皆さまのご来場をお待ちしています。  
広報担当 丁

UDFONT  
見やすいユニバーサルデザイン  
フォントを採用しています。

▽ 広報みはま 令和8年 6月号 ホームページアドレス  
https://www.town.aichi-mihama.lg.jp/

各種サービスはこちら

ホーム ページ	メール サービス	町LINE公式 アカウント

発行 美浜町役場 電話 82-1111 FAX 82-4153  
編集 地域戦略課 〒470-2492 愛知県知多郡美浜町大字河和字北田面106  
■町政について皆様のご意見・ご要望をお寄せください。