

# Mihama

（ 廣 報 み は ま ）

2026

4月号

令和8年  
No.1006号

▽ 笑顔つながる 健康ひろがる 輝くまち みはま



2月8日（日曜日）

美浜タウンマラソン



# 美浜町学校再編について



■問合せ 美浜町教育委員会 学校教育課 内線 225

本町では、令和元年度に策定した「美浜町小中学校再編実施計画」に従い、説明会の開催、ワークショップの実施、整備基本構想の策定、概算事業費の算定など必要な作業を進めてまいりました。これまでの学校再編の検討経過については下記のとおりです。

## これまでの学校再編の検討経過

年度	項目	事項
平成 29 年度	美浜町小中学校再編のための基本構想	学校再編の必要性と基本コンセプトを示す 「子どもたちにとってより良い教育環境を」
平成 30 年度	美浜町学校施設等個別計画	長寿命化計画策定
令和元年度	美浜町小中学校再編実施計画	令和 4 年度に河和南部小学校再編 令和 10 年度に小中一貫校を目指す
令和 4 年度	河和南部小学校と河和小学校の統合 (4 月)	
	夢づくりワークショップ (10 月～5 年 1 月) 全 4 回	住民参加型の夢づくりワークショップ
令和 5 年度	学校再編住民説明会 (6 月)	美浜の特色を生かした小中一貫校を目指す 場所は現在調査中
	学校づくりワークショップ (10 月～6 年 1 月) 全 4 回	住民参加型の新しい学校づくりワークショップ
	学校再編住民説明会 (11 月～12 月)	大学の敷地内に設置を目指す
	美浜町小中一貫校整備基本構想 (6 年 3 月)	令和 10 年度に大学敷地内で小中一貫校を目指す
令和 6 年度	町政報告会 (8 月)	開校年次見直し 令和 12 年度に小中一貫校を目指す
	美浜町小中一貫校基本計画 (7 年 3 月)	大学敷地内での設置が困難と判断
令和 7 年度	美浜町小中一貫校建設候補地調査 (12 月)	大学敷地内外での建設候補地調査 河和中学校での小中一貫校整備の方針示す
	学校再編保護者説明会 (8 年 1 月)	保護者アンケート実施
	学校再編住民説明会 (8 年 2 月)	令和 13 年度までに小学校を東西 それぞれ 1 校に統合する方針示す

令和 8 年 1 月 16 日から 1 月 30 日にかけて町内全ての保育所と小学校で保護者説明会を開催し、令和 13 年度を目途に、河和中学校に野間中学校を統合し、既存の校舎、体育館、武道場はそのまま利用するとともに、河和中学校敷地内に新たに小学校校舎および体育館を新築して、小中一貫校とする方針について賛否を問うアンケートを実施しました。アンケート結果は左ページのとおりです。

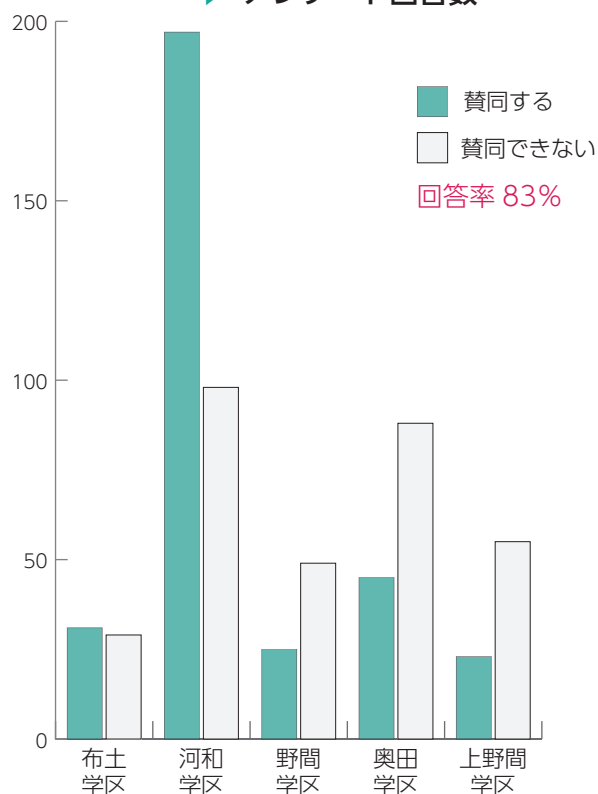
## 学校再編保護者アンケート結果

### ▶ アンケート概要

実施主体	学校教育課
調査対象	町内の小学校、保育所に通うお子さまの保護者、町内の未就園児の保護者
調査方法	Google フォームアンケート、キッズビュー、アンケート用紙
対象世帯数	771 世帯
回答世帯数	640 世帯

	賛同する	賛同できない	賛同率	回答数
布土小学区	31	29	52%	60
河和小学区	197	98	67%	295
野間小学区	25	49	34%	74
奥田小学区	45	88	34%	133
上野間小学区	23	55	29%	78
合計	321	319		640

### ▶ アンケート回答数



アンケート結果および小学校・保育所での保護者説明会におけるご意見を踏まえ、今後の学校再編の方向性を次のとおりといたします。

**1 小中一貫校の新設整備計画については、現段階では見送る**

**2 小学校は、令和 13 年度までに東西それぞれ 1 校へ統合**

**東部：河和小学校へ統合**

**西部：上野間小学校へ統合**

**3 中学校は、当面 2 校体制を継続**

今後の学校再編の方針について説明した住民説明会（令和 8 年 2 月実施）の概要および詳細アンケート結果につきましては、町ホームページに掲載しております。また、町長から住民の皆様へ向けた説明動画も同ページにて公開しておりますので、下記よりご確認ください。



### 住民説明会の内容

- ▶ これまでの検討経過
- ▶ 保護者アンケート結果
- ▶ 今後の学校再編の方針



住民説明会の詳細および資料等はここから

多世代交流型子育て拠点施設

# みはまーれ 施設紹介

美浜に「集まーれ」  
美浜に「ハマる」

●問合せ 健康・子育て課 内線222・262

いよいよ7月開館予定、多世代交流型子育て拠点施設「みはまーれ」をご紹介します。子育て世代以外も利用可能ですので、ぜひご利用ください。

## 使用例

### ●平日・土曜日の午前9時から午後5時まで

**子ども**…これまでの河和児童館同様に遊べます。(未就園児は、保護者同伴)

**子育て世代**…これまでの子育て支援センター同様に、親子で利用できます。



今日は子育て講座の日だね！  
講座楽しみだなー！

学校から帰ったら、みはまーれで遊ぶぞー！  
多世代交流室でボール遊びしたいなー！



### ●平日・土曜日の午後5時から午後9時まで

### ●日曜日・祝日の午前9時から午後9時まで

**一般の方**…グループ活動(ダンス、パソコン、歌や地区盆踊りの練習等)や、web会議や打合せなど、地域交流の場としてご利用ください。



試験の時期が近くなってきたし、  
図書室で勉強しよう！

美浜音頭の練習会どこがいいかな？  
そうだ！多世代交流室を使おう！



来月号は施設使用の予約方法についてご紹介します。

## 多世代交流室

児童館機能(無料・予約不要)

平日・土曜日 午前9時から午後5時  
こどもたちの遊び場です。



▲児童館

☆施設使用(有料・予約制)

平日・土曜日 午後5時から午後9時  
日曜日・祝日 午前9時から午後9時  
最大60名

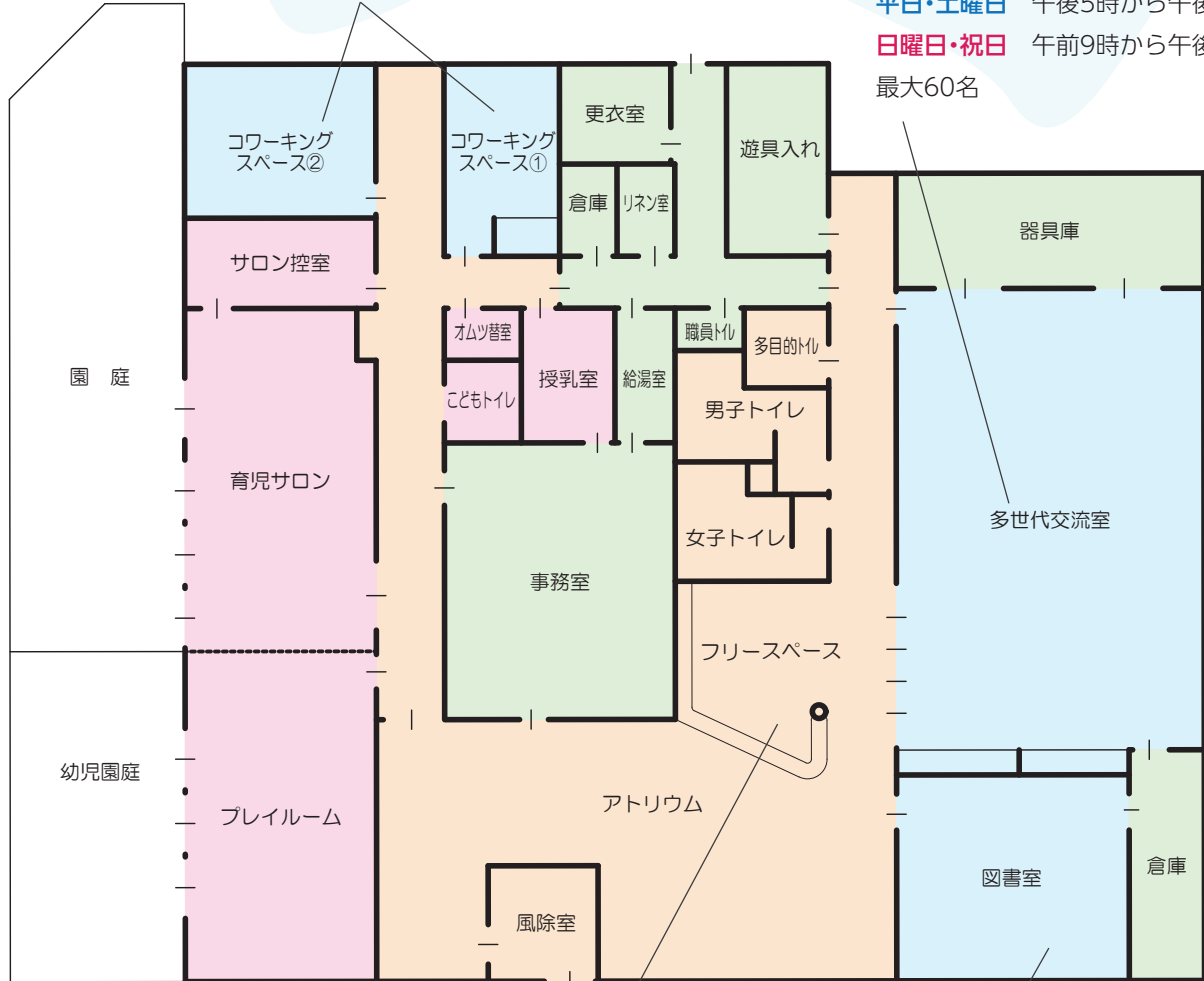
## コワーキングスペース

☆施設使用(有料・予約制)

平日・土曜日 午前9時から午後5時

①和室 定員6名 ②洋室 定員8名

※専用使用(一室全部)・個人使用どちらも可能



## 子育て支援センター(無料・予約不要)

平日・土曜日 午前9時から午後5時

- ・プレイルーム ・育児サロン ・サロン控室
- ・オムツ替室 ・こどもトイレ ・授乳室
- ・ファミサポ



▲ファミサポ



▲子育て支援センター

## フリースペース (無料・予約不要)

平日・土曜日

午前9時から午後5時  
卓球台で遊べます。

## 図書室

平日・土曜日 午前9時から午後5時  
児童図書のみ。こどもたちが利用できます。  
(無料・予約不要)

☆施設利用(有料・予約制)

平日・土曜日 午後5時から午後9時  
日曜日・祝日 午前9時から午後9時  
定員8名

## 施設の使用料金 ※高校生の年齢までは無料です。

- ▶平日・土曜日 午後5時から午後9時
- ▶日曜日・祝日 午前9時から午後9時

施設名称	使用料 (1時間単位)
多世代交流室	800円
図書室	個人使用 100円

- ▶平日・土曜日 午前9時から午後5時

施設名称	使用料 (1時間単位)
コワーキングスペース	専用使用 400円 (1室全部)
	個人使用 100円

※使用時間は設営、退去時間を含みます。使用料はエアコン代を含みます。

# 天皇誕生日レセプション



ティータイム

vol.08



皆さん、いかがお過ごしですか？

毎年、「天皇誕生日レセプション」と呼ばれるイベントが世界各国の日本大使館にて開催されることをご存知でしょうか。日本にゆかりのある方々が招待され、和食を堪能しながら、天皇陛下のお誕生日を祝杯するイベントです。また、現地の顧客に対し、日本企業や都道府県がプロモーションに試食やサンプル配布するためのブースを設けることもできます。

今年は、おかげさまで、美浜町を代表し、シンガポールのリッツカールトンホテルで開催された天皇誕生日レセプションに中部国際空港の方と一緒に出展することができました。

名古屋市をはじめ中部地域の PR の一環として、ありがたいことに、ブースの中で美浜町を PR する場所も設けていただきました。いろいろなパンフレットやノベルティが入ったトートバッグを 100 名分準備し、美浜町からは英語の観光パンフレット、音吉情報カードやえびせんべいを入れました。また、おもてなし武将隊・忍者隊による演武や中部ブースの PR も実施されましたので、ブースは大人気でした。



▲ブースの様子



▲トートバッグの中身



▲ブースのメンバーで日本大使夫妻と写真を撮りました



◀シエンさんにも会いました♪

レセプションではシンガポール人に限らず、シンガポールに滞在している日本人やアメリカ、カナダ、アルゼンチン、フィリピンなど、世界各国の外交官を見かけました。来客の方々にトートバッグを渡す際に、「えびせんべいが入っています!」と伝えたら、「友達のトートバッグを見たけど、私ももらっていいですか?」とリクエストされるようになりました。

また、準備時間中に、美浜町のこといつも聞いているけど、もっと教えて欲しい!と聞かれ、美浜町とシンガポールの関係について興味を持ってくださった大使館の方々にも音吉や長年にわたる本町の学校交流について PR してきました。

レセプションの朝や週末にも美浜町にご縁のある方々と面会する機会があり、とても充実した 3 日間の出張でした。

Facebook Instagram



ジョティが管理しているSNSアカウントです。  
(いいね・フォロー)ご支援お願いします!

問合せ 地域戦略課 (内227)

今年は日本・シンガポール外交樹立 60 周年 (SJ60) です。その中の 20 年以上に美浜町がかかわっています。美浜町も SJ60 の祝いに参加する予定ですので、ぜひお楽しみにしてください。



こちらからメール  
していただけます



ちゃぶだいハウス  
ホームページはこちら

## まちづくり交流拠点「ちゃぶだいハウス」の開催日

**4月の開催日** 1・8・15・22日(水曜日)午前10時から午後3時 ※29日は休みます。

○「お屋敷カフェCha茶」午前10時30分から午後2時30分 開催します。

(参加費:¥200 コーヒー・紅茶・抹茶のいずれかにお菓子付き)

\*臨時オープン・臨時休業をする場合は、美浜まちラボのFacebook・水野屋敷掲示板等にてお知らせいたします。

\*5人以上の団体ご利用の方は事前予約をお願いします。場合によっては利用できないことがあります。

### 「登録団体の活動」

#### ◆みはま男女共同参画をすすめる会◆

男女共同参画に関する活動・学習を行っています。今年の「男女共同参画週間(6月23日から29日)」、「女性に対する暴力をなくす運動(11月12日から11月25日)」期間には啓発活動を実施します。

#### ◆オレンジライン(布土地区)を守る有志の会◆

オレンジライン布土地区部分のハイキングコースを楽しみながら歩き・憩うことができるように環境整備や清掃活動、虫・鳥・植物などの観察会を行っています。

※この欄で紹介した団体に興味をお持ちの方は、美浜まちラボまでご連絡ください。

## 令和8年度美浜町二十歳のつどい

- 日時** 令和9年1月10日(日曜日)
- ◆受付(午後0時50分から1時20分)
  - ◆式典(午後1時30分から2時)
  - ◆記念行事(午後2時5分から3時5分)
  - ◆記念写真撮影(午後3時10分から4時)

**場所** 総合公園体育館

**対象** 平成18年4月2日から平成19年4月1日生まれ  
本町に住民票がある方は案内を12月上旬に郵送予定です。  
本町出身者で、現在本町に住民登録がない方でも参加できますので、生涯学習課までご連絡ください。

**申込・問合せ** 生涯学習課(町総合公園体育館内)  
電話:82-5200 FAX:82-5201  
メールアドレス:gakusyu@town.aichi-mihama.lg.jp



2月8日（日曜日）に美浜町制70周年記念・第40回美浜タウンマラソンが開催されました。途中視界を遮るような雪が降りしきる極寒の中、516名のランナーが美浜のまちを駆け抜けました。

ご参加いただいたランナーの皆様、大会を支えてくださった協力員の皆様、本当にありがとうございました。

### 大会結果

#### 【一般男子 10 k m】

- 1位 廣島 章史
- 2位 伊藤 諒
- 3位 臼井 宏明
- 4位 宮川 勇人
- 5位 城鳥 草平
- 6位 小林 祐一

#### 【一般女子 10 k m】

- 1位 大橋 杏美
- 2位 佐々木 望
- 3位 渡邊 薫乃
- 4位 宇都宮 美香
- 5位 浅井 夢乃
- 6位 野田 奈津美

#### 【中学生男子 3 k m】

- 1位 大谷 修三
- 2位 岩井 暁音
- 3位 加藤 陽向
- 4位 西尾 天良
- 5位 家田 煌大
- 6位 北川 聖都

#### 【中学生女子 3 k m】

- 1位 深田 玲奈
- 2位 深田 愛
- 3位 山下 愛心
- 4位 酒井 仁愛

#### 【小学生男子 1.5 k m】

- 1位 中澤 陸
- 2位 須田 夏葵
- 3位 間瀬 斗理
- 4位 榊原 瑠晟
- 5位 芦田 太陽
- 6位 都築 凜

#### 【小学生女子 1.5 k m】

- 1位 菊池 佳純
- 2位 酒井 映深
- 3位 岩本 芽依
- 4位 上坂 梨心
- 5位 岩下 稟生
- 6位 吉田 結彩

#### 【仮装ランの部特別賞】

- ・相川 琴美
- ・中村 凱
- ・横田 瑞喜
- ・山下 紗季

大会当日は、地元企業の協賛品が当たるお楽しみ抽選会やテーピングの無料施術、グラRUN、ふるさと納税ブース、ベジチェック等を行いました。

また、抽選会の景品には企業の皆様から多くのご協賛のご協力をいただきました。誠にありがとうございました。



#### 《協賛企業》

株式会社えびせんべいの里 / 南知多ビーチランド / ミズノ株式会社 / 株式会社布土精肉 / 魚太郎株式会社 / 食と健康の館 / えびせんパーク / 有限会社鮎文老舗 / 明治安田生命保険相互会社 / 半田コロナワールド / 全知多柔道整復師会 / ダイードリンク株式会社（順不同）

## 初心者歓迎!第3回ボッチャ大会参加者募集

最近、いつ大きい声を出しましたか?いつ燃えましたか?ボッチャというスポーツを通じて、みんなで楽しい週末にしてみませんか?

日時

**5月23日(土曜日)**  
午前9時から正午(予定)

場所

**総合公園体育館**

申込期限

**5月1日(金曜日)**

申込先

総合公園体育館  
※申込み用紙は、体育館にあります。

3人1組のゲームを行います。  
申し込みは3人1組とします。(個人でも可)  
※3名未満での申し込みの方はチーム編成を調整させていただきます。

**定員** 54名(先着順)

**参加資格** 全年代の方(小学3年生以下の子どもの参加については親子で参加)

**参加費** 500円/人 ※申込時に支払いをしてください。(返金不可)

**持ち物** 体育館シューズ・水筒・タオル



## 令和7年度知多地区スポーツ推進委員研修大会 を本町にて開催

1月31日(土曜日)に日本福祉大学にて知多地区スポーツ推進委員研修大会が行われ、スポーツ推進委員133名が参加しました。

日本福祉大学スポーツ科学部スポーツ科学科教授の三井利仁様の研修を聞き、今後の活動のヒントを得られた1日になりました。



## 陸上競技場で開催される主な 大会・イベントのスケジュール



運動公園  
HP



推進室  
Instagram



スポーツでつなぐ、美浜の未来  
BE A CHALLENGER!

陸上競技場の施設内容・利用案内は運動公園 HP をご覧ください ●問合せ 陸上競技場事務局 電話 87-3300

4月

18・19日(土・日曜日) 2026 愛知パラ陸上競技フェスティバル  
(愛知パラ陸上競技協会)

26日(日曜日) 春の鬼ごっこ大運動会(美浜町スポーツ鬼ごっこクラブ)

※スケジュールは中止・変更される場合があります。詳細は主催者にお問合せください。(カッコ内は主催者)

国民年金は、お年寄りになったときや、障害者になったとき、あるいは一家の働き手を亡くしたときに、生活の安定を図ることが目的です。このため、20才から60才未満の方は必ず国民年金に加入しなければなりません。

ただし、厚生年金、あるいは共済組合に加入した方は、国民年金に加入したことになります。

# 国民年金への加入と保険料

●問合せ 住民課 内線358  
半田年金事務所 ☎21-2375

## ■国民年金被保険者の種類

### ●第1号被保険者

日本国内に住む20歳以上60歳未満の農業・自営業・学生などの方  
※保険料は各自が納付

### ●第2号被保険者

厚生年金保険・共済組合に加入している方  
※保険料は勤務先から納付

### ●第3号被保険者

第2号被保険者に扶養されている20才以上60才未満の配偶者で、年収が130万円未満の方  
※第2号被保険者の加入制度が負担のため、保険料の納付はありません

## ■第1号被保険者の保険料と納付方法

### ●保険料

月額 17,920円（令和8年度）

### ●付加保険料

付加保険料を納めると、老齢基礎年金を生涯上乘せすることができます。

月額 400円

### ●納付方法

①納付書

②口座振替

口座振替で当月分の保険料を当月末に引き落とす「早割」に申し込むと月額50円割引されます。

### ③電子納付

国民年金の保険料はパソコンや携帯電話、自宅の電話、ATMを利用した電子納付にも対応しています。ご利用の金融機関へお問い合わせください。

### ④クレジットカード支払い

年金事務所に申込用紙を提出すると、保険料をクレジットカード支払いにすることができます。

※いずれの納付方法でも半年、1年、2年分などをまとめて納める前納をすると、保険料が割引になります。

保険料の納付が難しいとき

## 学生納付特例制度をご存じですか？

在学中で本人の所得がない（または一定以下）学生は、申請により在学期間中の保険料を後払いにできます。原則毎年申請が必要です。

■承認期間 4月から翌3月

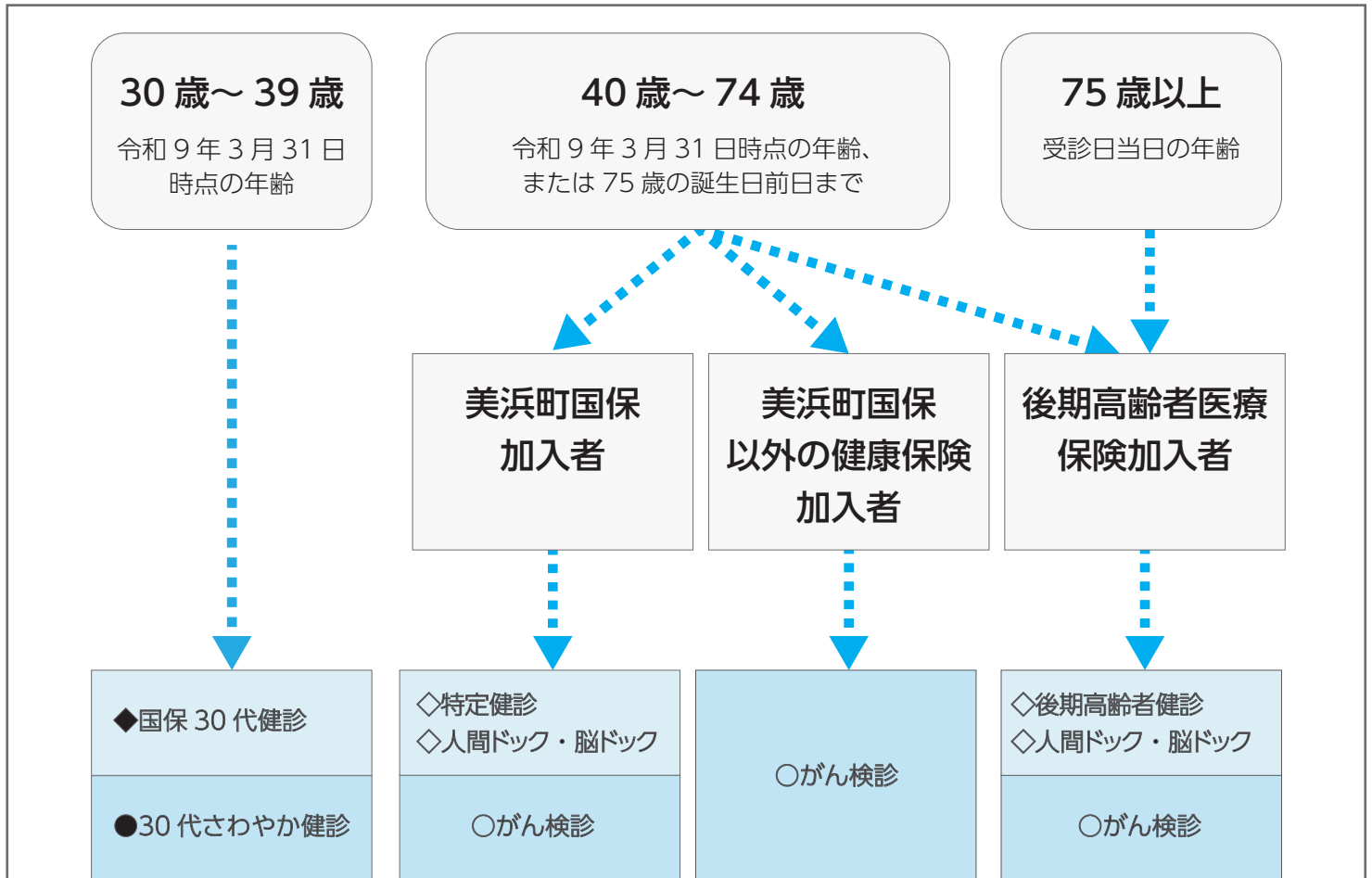
■必要なもの 学生証（令和8年度有効）または在学証明書、学生証は両面の写し

■基準となる所得の計算式  $128\text{万円} + \text{扶養親族等の数} \times 38\text{万円} + \text{社会保険料控除等}$

# 各種健診を受けましょう



年齢、加入中の健康保険に応じて以下の健診等を受けることができます。  
担当部署が違いますので、ご確認のうえお申し込みください。



※胸部レントゲンを受ける機会のない方は健康・子育て課（保健センター）までお問い合わせください。

※美浜町国保 → 美浜町国民健康保険

## <申込・問合せ>

◇特定健診 ◇後期高齢者健診 ◇人間ドック・脳ドック	5月から集団健診、6月から個別健診・人間ドック・脳ドックが始まります。 対象の方には5月上旬に住民課より通知が届きます。	住民課 内線 258
◆国保 30代健診	10月にある30代の国民健康保険加入者を対象とした健診です。 対象の方には住民課より通知が届きます。	
○がん検診	5月から集団検診、6月から個別検診が始まります。 受診勧奨の通知は発送いたしません。年に1度のがん検診を習慣にしましょう。	健康・子育て課 (保健センター) 内線 283・289
●30代さわやか健診	6月にある30代の方を対象とした健診です。対象の方には健康・子育て課（保健センター）より通知が届きます。詳細はそちらをご覧ください。	

# 適正受診のお願い

## 窓口負担なしは医療費無料ではありません！

町では、高校生世代までの子どもや、ひとり親の家庭、重い障害のある方が安心して医療を受けられるよう、保険適用分の医療費自己負担額を町が助成する「福祉医療制度」を実施しています。

この制度は、皆さんの大切な医療を支える仕組みです。しかし、窓口負担なしで使えるため、本当はかかっている医療費を意識しにくい場合があります。

将来にわたって皆さんのお子さんやお孫さん、ご家族がこの制度を利用できるよう、「適正受診」のご協力をお願いします。

## 適正に使わなかったらどうなる？

医療費の助成は、皆さんの大切な税金を財源として実施されています。しかし、近年、医療技術の進歩や高度化により、医療費は全国的に増加しており、美浜町の一人当たりの助成額も年々増加しています。

医療が適切に使われないと、医療費が増加し、福祉医療制度を維持していくことが難しくなります。現在の  
ように、自己負担なく医療機関にかかることができなくなってしまう可能性があります。

## 適正受診とは

適正受診とは、「できるだけ医療機関にかからないようにする」ものではありません。医療機関のかかり方を見直すなどの取り組みで、「安心して必要な時に医療を受けられるようにする」ものです。

### 1. かかりつけ医をもち、重複受診は避けましょう

同じ病気で複数の医療機関を受診すると、医療費が余分にかかるだけでなく、重複する検査や投薬によって体に悪影響を与えてしまうなどの心配がありますので避けましょう。また、病歴や体質などを把握してくれている「かかりつけ医」がいると安心です。自分自身にあった指導や助言を受けられるようにしましょう。

### 2. 夜間・休日の受診はよく考えてからにしましょう

休日や夜間に開いている救急医療機関は、緊急性の高い患者さんを受け入れるためのものです。平日の診療時間内に受診ができないか一度考えてみましょう。

### 3. ジェネリック医薬品（後発医薬品）の利用を検討しましょう

ジェネリック医薬品とは、最初に発売された薬（先発医薬品）の特許の有効期間が終了し、他の製薬会社が製造している、同じ効力をもつ薬です。一般的に、先発医薬品よりも安価となります。なお、ジェネリック医薬品の服薬に不安がある場合は、医師又は薬剤師にご相談ください。

## マイナ保険証・限度額制度を利用しましょう

入院など高額な医療費が発生する際は、マイナ保険証で受診をするか、事前にお使いの健康保険が発行する「限度額適用認定証」などの交付を受けておきましょう。医療費が正しい限度額で計算され、福祉医療制度にかかる費用が削減されることがあります。

# 福祉医療制度のご案内

●問合せ 住民課 内線258

病院などを受診した際の医療費負担を軽減するため、次の福祉医療制度を実施しています。

<b>持ち物</b> <b>全医療制度共通</b>	<ul style="list-style-type: none"> <li>・加入している健康保険が確認できるもの (資格確認書、資格情報のお知らせ、マイナポータルから印刷した資格情報等)</li> <li>・マイナンバーカード (個人番号が確認できるもの)</li> </ul> <p>※制度により、記載以外の書類提出が必要となる場合があります。 申請に必要な持ち物や詳細は、住民課国保年金係までお問合せください。</p>
------------------------------	---

制 度	対 象 者	助 成 の 内 容
子ども医療	<ul style="list-style-type: none"> <li>・18歳の年度末までの子</li> <li>※結婚や就労していても対象</li> </ul>	受給者証の提示により、保険診療による入院・通院に係る自己負担額が無料になります。
母子家庭等医療	<ul style="list-style-type: none"> <li>・18歳の年度末までの子を扶養している母(父) 子家庭の母 (父) とその子</li> <li>・父母のいない18歳の年度末までの子</li> <li>※母 (父) の所得制限あり</li> </ul>	受給者証の提示により、保険診療による入院・通院に係る自己負担額が無料になります。
障害者医療	<ul style="list-style-type: none"> <li>・身体障害者手帳所持者 1級～3級 腎機能障害 4級 進行性筋萎縮症 4～6級</li> <li>・療育手帳所持者 A・B判定</li> <li>・自閉症状群と診断された方 (65歳以上で後期高齢者医療制度の該当者を除く)</li> </ul>	受給者証の提示により、保険診療による入院・通院に係る自己負担額が無料になります。
精神障害者医療	自立支援医療受給者証 (精神通院) 所持者	受給者証の提示により、保険診療による <b>精神通院分</b> の自己負担額が無料になります。 ※障害者総合支援法が適用された精神通院医療のみ対象
	精神障害者保健福祉手帳 1・2級所持者 (65歳以上で後期高齢者医療制度の該当者を除く)	受給者証の提示により、保険診療による入院・通院に係る自己負担額が無料になります。
後期高齢者福祉医療	<p>後期高齢者医療に加入されている方で、次の①～⑤のいずれかの要件を満たす方</p> <p>①障害者医療、母子家庭等医療該当の方</p> <p>②精神障害者医療該当の方</p> <p>③戦傷病者、結核患者の方</p> <p>④寝たきり、認知症の状態にある方で次のすべてを満たす方</p> <ul style="list-style-type: none"> <li>・町民税非課税世帯である</li> <li>・同居 別居にかかわらず、寝たきり 認知症高齢者等の生活を主に支えている方 (生計維持者) が、町民税非課税である</li> <li>・税法上の被扶養者でない</li> <li>・介護保険の要介護度が4または5と認定され、その認定後、生活介護を3か月以上継続して受けている</li> </ul> <p>⑤ひとり暮らし高齢者 次のすべてを満たす方</p> <ul style="list-style-type: none"> <li>・配偶者がいない者 (未婚、離婚、死別)</li> <li>・住民票上および実態としてひとり暮らしである</li> <li>・町民税が非課税である</li> <li>・税法上の被扶養者でない</li> <li>・愛知県内に三親等以内の親族が居住していない</li> <li>・施設等に入所していない</li> <li>・新規申請時に入院中でない</li> </ul>	<p>受給者証の提示により、保険診療による入院・通院に係る自己負担額が無料になります。</p> <p>※②のうち自立支援医療受給者証 (精神通院) の所持者は、障害者総合支援法が適用された精神通院医療のみ対象です。</p>
妊産婦医療	<p>母子健康手帳の交付を受けた町内に住所を有する妊産婦</p> <p>※母子健康手帳の交付月の初日から、出産月 (流産および死産を含む) の末日までが対象</p>	保険診療による入院・通院に係る自己負担額が無料になります。(申請による償還払い)
<p>こちらに掲載している内容は概要です。 詳細は、住民課国保年金係までお問合せください。</p>		

# 令和 8 年度施政方針

令和 8 年第 1 回美浜町議会定例会で町長が示した「令和 8 年度施政方針」の概要を紹介します。

新年度における主要事業は、表のとおりです。

●問合せ 地域戦略課 内線 213

令和 8 年度の本町の施政方針を、主要事業と新規事業を中心に紹介します。

## 子ども・子育て

地域住民が相互にふれあうことのできる交流の場として、多世代交流型子育て拠点施設「みはまーれ」を河和台地区に整備し、夏休み前の開館を予定しています。

また、河和保育所・上野間保育所の照明の LED 化を行うほか、訪問型による支援を加えた産後ケア事業の拡充、保護者とお子さんが安心して就学を迎えることができるように支援するための 5 歳児健康診査を新たに実施します。

## 福祉・健康

町内に住所を有する 65 歳以上の方を対象に、補聴器の購入にかかる費用の一部を助成する事業を新たに実施します。

これまで町独自で実施していた RS ウイルス感染症に対する母子免疫ワクチン接種が本年 4 月より定期接種となることに伴い、ワクチンの接種を希望する妊婦へ自己負担なしで接種できるようにします。

また、受験生である中学 3 年生と高校 3 年生を対象に、インフルエンザワクチン接種費用の一部を補助する事業を新たに実施します。

## 環境・衛生

指定ごみ袋について、各世帯のニーズに合った選択をよりしやすくするため、可燃ごみ用指定袋に容量 10 リットルを新たに追加します。

## 教育・文化・スポーツ

教育環境の改善と避難所機能の強化を図るため、学校体育館等（南部体育館を含む）に空調設備と非常用発電機を新たに整備します。

大学連携小学校プール事業については、本年度より新たに河和小学校が加わり、町内すべての小学校のプール授業を大学と共同で実施します。

小学校の給食費については、国と県からの交付金に加え、国の物価高騰対応重点支援地方創生臨時交付金を併用することにより、無償化します。また、保育所や中学校の給食費についても、国の交付金を活用し、その一部を補助します。多子世帯への学校給食費の減免事業についても、継続して実施します。

運動公園整備事業については、スポーツ広場と「のまっキー」をモチーフにした遊具を設置する遊具広場を、総合公園整備事業についてはソフトボール場を、それぞれ本年度中にオープンする予定です。

## 産業・建設

物価高騰生活支援クーポン券事業を実施し、すべての町民に 1 人あたり 7,000 円分のクーポン券を配布します。広域農道の補修に向けた設計や新池の耐震補強、老朽化した漁港施設の改修、水道管の耐震化などを計画的に進めていきます。

## 総務・交通・防災

マイナンバーカードを利用してコンビニエンスストアで住民票の写し等の各種証明書の交付を行い、利便性の向上を図ります。

また、災害における避難所の衛生環境を確保するため、マンホールトイレを各避難所に新たに整備します。

引き続き、子どもの笑い声のあふれるまち、子どもから高齢者まで、誰もが住みやすい、住み続けたいまち美浜として明るい未来を拓いていけるよう、全力で取り組んでまいります。

皆様のご理解とご協力をお願い申し上げます。



事業名	事業費	課名	事業内容
<b>子ども・子育て</b>			
みはまーれ(多世代交流型子育て拠点施設)整備事業【繰越事業】	4億7,540万円	健康・子育て課	多世代交流型子育て拠点施設「みはまーれ」の整備(本年夏頃に河和台地区に開設予定)
乳児等通園支援事業(こども誰でも通園制度)	623万円	健康・子育て課	就労要件を問わず時間単位で利用できる、6か月～2歳の未就園児の通園制度の実施
紙おむつ等の支給事業	169万円	健康・子育て課	保育所で使用する紙おむつ・おしり拭きの支給と使用済み紙おむつの処分
産後ケア事業	84万円	健康・子育て課	従来の宿泊型・デイサービス型に訪問型を追加し、医療機関等での出産後のケアや相談の実施
5歳児健康診査事業	36万円	健康・子育て課	集団生活の中で抱える困難さを健康診査で把握し、安心して就学を迎えられるよう支援する
<b>福祉・健康</b>			
難聴高齢者補聴器購入費助成事業	40万円	福祉課	町内に住所を有する65歳以上の方を対象とした補聴器購入にかかる費用の一部助成
RSウイルス感染症に対する母子免疫ワクチン接種事業	174万円	健康・子育て課	RSウイルス母子免疫ワクチンの接種を希望する妊婦へ自己負担なしでの定期接種の実施
学生インフルエンザワクチン接種補助事業	18万円	健康・子育て課	受験生である中学3年生・高校3年生に対する予防接種費用の一部補助
<b>環境・衛生</b>			
指定ごみ袋作製業務	2,552万円	環境課	各世帯のニーズに合った選択をしやすいするため、可燃ごみ用指定袋に容量10リットルを追加
<b>教育・文化・スポーツ</b>			
小中学校体育館等空調設備整備事業【繰越事業】	4億6,333万円	学校教育課・防災課	学校体育館等(南部体育館を含む)に空調設備と非常用発電機を整備
フレンドシップ国際交流の旅 in シンガポール2026	516万円	学校教育課	シンガポール共和国の小中学校との学校交流を通じた相互交流の実施
大学連携小学校プール事業	457万円	学校教育課	町内すべての小学校のプール授業を日本福祉大学の屋内温水プールを使用して実施
ICT環境整備事業(GIGAスクール構想第2期)	1,857万円	学校教育課	町内すべての児童生徒のタブレット端末の更新とタブレット端末の自宅への持ち帰りの実施
小学校の学校給食費無償化事業	4,513万円	学校教育課	国と県からの補助による小学校給食費の無償化
保育所・学校給食費補助事業	1,639万円	学校教育課	保育所・小学校・中学校の給食費の一部補助
学校給食費多子世帯減免事業	203万円	学校教育課	中学校給食費について、2人目は半額、3人目以降は全額を減免
総合公園体育館受水槽更新工事	1,188万円	生涯学習課	総合公園体育館の受水槽の更新
総合公園体育館エレベーター更新工事	2,849万円	生涯学習課	総合公園体育館のエレベーターの更新
陸上競技場指定管理委託料	1,188万円	生涯学習課	UENO SPORTS VILLAGE MIHAMA(運動公園陸上競技場)の指定管理の実施
運動公園整備事業	3億900万円	建設課	スポーツ広場・遊具広場のオープンと多目的広場・駐車場等の整備
総合公園拡張事業	5,000万円	建設課	ソフトボール場の整備・オープン
<b>産業・建設</b>			
物価高騰生活応援クーポン券事業【繰越事業】	1億1,555万円	産業課	すべての町民1人あたり7,000円分のクーポン券の配布
食と健康の館 道の駅構想事業	36万円	産業課	食と健康の館を「道の駅」を核とした施設へリニューアルすることの検討に向けた協議体の設置
上野間漁港防潮水門修繕事業	2,807万円	建設課	上野間漁港防潮水門のワイヤーロープと滑車の修繕工事
新浦戸地区配水管布設替事業	7,053万円	水道課	新浦戸地区の配水管の布設替えの実施
町道奥田・河和線地区緊急時給水拠点確保等事業	9,700万円	水道課	災害時における給水拠点地区への幹線管路の耐震化更新事業
<b>総務・交通・防災</b>			
各種証明書のコンビニ交付事業	1,986万円	住民課・税務課	マイナンバーカードを利用したコンビニエンスストアでの各種証明書の交付の実施
マンホールトイレ購入事業	61万円	防災課	断水時でも使用可能なマンホールトイレを各避難所に整備
自転車乗車用ヘルメット着用促進事業	20万円	防災課	全世代を対象とした自転車乗車用ヘルメット購入費の一部補助

令和8年度の一般会計当初予算は、前年度と比べて3億5,700万円（△3.7%）の減となる93億6,200万円となっています。減額となった主な要因は、昨年度実施した総合公園体育館の特定天井改修工事費の減によるものです。

●問合せ 地域戦略課 内線213

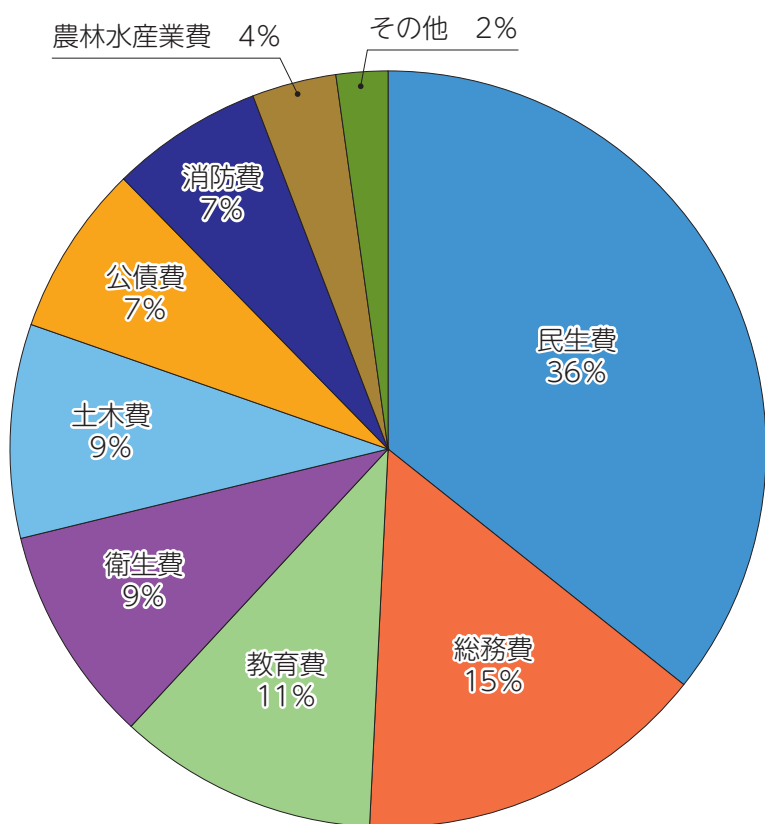


←運動公園に整備予定の遊具

「みはまーれ」完成予想図→



### 歳出（一般会計）構成比



科目	金額	
民生費	33億4,274万円	
総務費	14億1,143万円	
教育費	10億4,055万円	
衛生費	8億7,105万円	
土木費	8億5,581万円	
公債費	6億8,581万円	
消防費	6億995万円	
農林水産業費	3億3,789万円	
その他	2億677万円	
内訳	商工費	1億782万円
	議会費	8,626万円
	予備費	1,000万円
	労働費	267万円
	災害復旧費	1万円
	諸支出金	1万円

### 各会計別予算

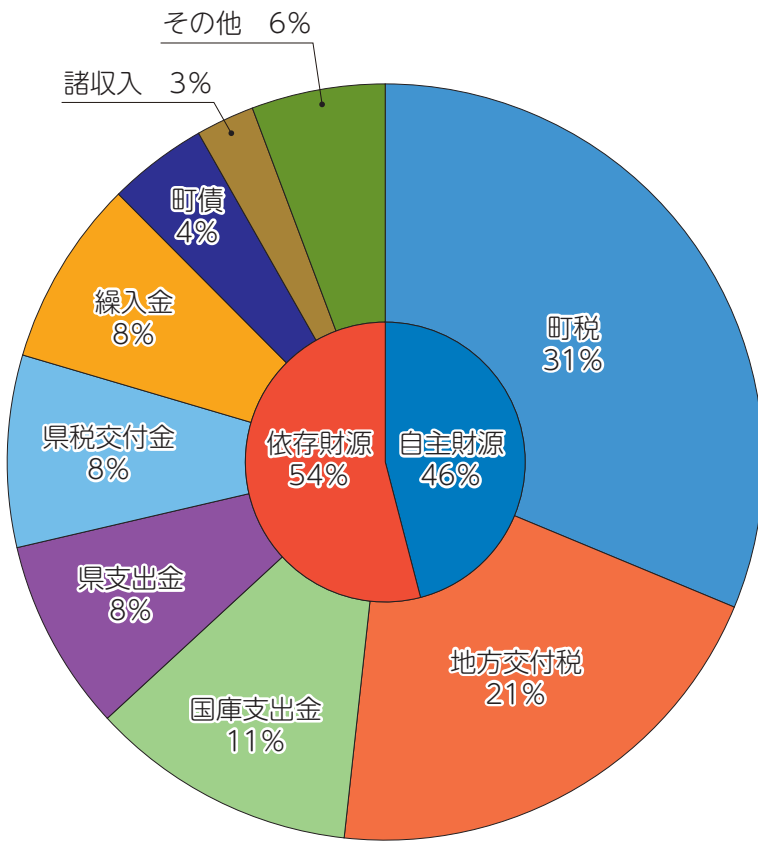
( ) 内は対前年増減比率 (%)

特別会計や企業会計は、国民健康保険や水道のように、利用者から料金を集めてその業務を行う会計のことです。

特別会計	国民健康保険	21億1,616万円	(1.4)
	後期高齢者医療	5億502万円	(11.9)
	介護保険	19億3,368万円	(5.6)
	土地取得	120万円	(▲89.1)
水道事業会計	収益的収入	6億1,347万円	(6.7)
	収益的支出	5億3,574万円	(2.7)
	資本的収入	1億713万円	(▲21.5)
	資本的支出	2億9,058万円	(▲24.6)
農業集落排水事業会計	収益的収入	3,713万円	(▲2.4)
	収益的支出	3,713万円	(▲2.4)
	資本的収入	221万円	(1,175.7)
	資本的支出	784万円	(30.7)

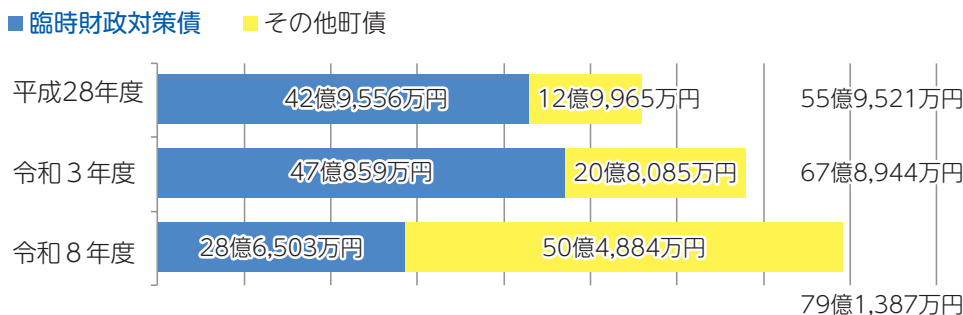
# 一般会計予算 93億6,200万円

歳入（一般会計）構成比



科目	金額
町税	29億2,725万円
地方交付税	19億1,600万円
国庫支出金	10億6,840万円
県支出金	7億6,948万円
県税交付金	7億6,810万円
繰入金	7億4,567万円
町債	3億9,770万円
諸収入	2億3,433万円
その他	5億3,507万円
内訳	
寄附金	2億1,500万円
使用料及び手数料	9,582万円
地方譲与税	9,428万円
繰越金	6,000万円
地方特例交付金	4,460万円
分担金及び負担金	1,368万円
財産収入	951万円
交通安全対策特別交付金	218万円

## 町債残高の推移



## 町の借金

(令和8年度末見込み残高  
79億1,387万円)

町の借金である町債残高のうち、国が地方交付税として償還金(返済金)を負担する臨時財政対策債が全体の約36%を占めています。

# 町の組織機構を見直しました

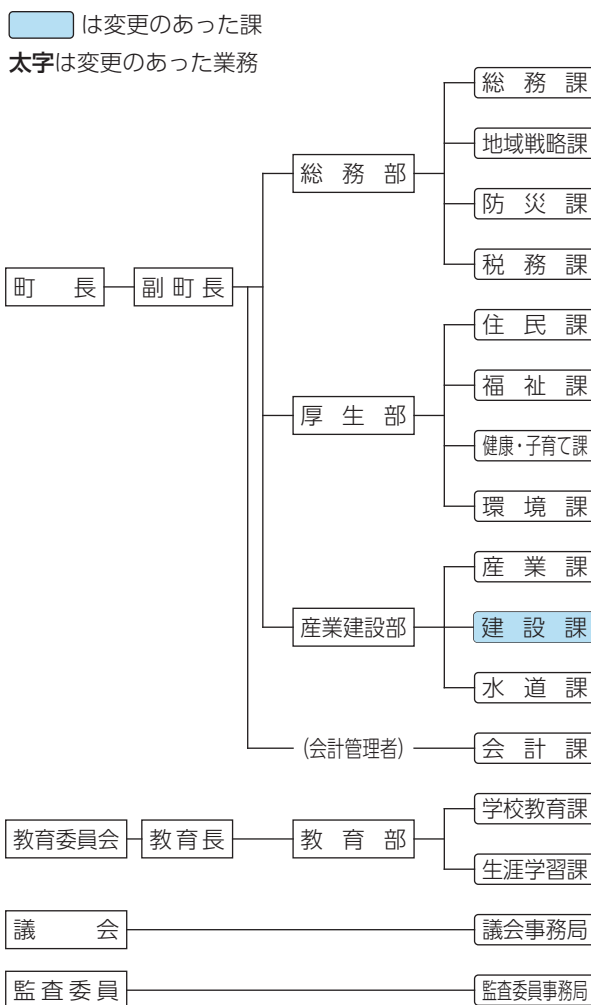
住民サービスの向上や事務の効率化を図るため、次のように事務機構を見直しました。  
それに伴い、業務の窓口等が一部変更になります。  
詳しくは、各担当課窓口までお問合せください。

●施行日 令和8年4月1日から

## ●令和8年4月1日からの業務内容

総務部	総務課	文書、情報公開、DX、検査、選挙管理委員会秘書、人事
	地域戦略課	総合計画、政策調整、ふるさと納税 財政、管財、コミュニティ、統計、バス、広報広聴
	防災課	防災、消防、交通（啓発） 防犯
厚生部	税務課	町民税、固定資産税 軽自動車税、収納
	住民課	戸籍、住民登録、印鑑登録、パスポート マイナンバーカード、後期高齢者医療 福祉医療、国民年金、国民健康保険
	福祉課	障がい者福祉、生活保護 介護保険、高齢者福祉
	健康・子育て課	保健センター、予防接種 保育所、児童福祉、母子（父子）福祉
産業建設部	環境課	環境保全、公害防止、自然公園 廃棄物処理、狂犬病予防、墓地
	産業課	農業委員会、農業者年金、土地改良区 商工観光、産業振興、消費者行政
	建設課	道路整備、水防、治山、土木工事 <b>都市計画、公園、町営住宅、空き家対策、建築</b>
	水道課	水道事業、水道工事 農業集落排水
	会計課	公金収納
教育部	学校教育課	教育委員会、学校施設管理 学校給食
	生涯学習課	生涯学習、公民館、文化財 スポーツ、図書館、運動公園
	議会事務局 兼監査委員事務局	議会運営、議会広報 監査、出納検査、決算監査

## 美浜町組織図



## 令和8年4月1日から役場開庁時間を変更します

窓口業務以外の時間で、職員が行政課題について取り組む時間を確保することで、業務の効率化を図り、より良い町民サービスの提供を目指します。

**開庁時間** 午前9時から午後4時30分

**対象施設** 役場庁舎、保健センター

※総合公園体育館、運動公園など、その他の施設は変更しません。

※電話受付時間は変更ありません。(午前8時30分から午後5時15分)

# 令和8年度 保健センター事業紹介

美浜町第3次健康づくり計画（元氣ばんざい！みはま21計画）  
～生涯現役！めざそう100歳 健康長寿みはま～

すこやかみはま21（健やか親子21 第3次計画）  
～誰もが居心地よく すっと子育てできるまち～

2つの計画目標に向けて取りくんでいきます！



美浜町保健センター  
〒470-2492  
美浜町大字河和字北田面106  
電話(0569) 82-1111(代表)

※事前にお電話の上、お越しください。

### ●母子健康手帳の交付【予約制】

妊娠がわかったら母子健康手帳の交付を受けましょう。  
実施日 月曜日から金曜日  
(年末年始・祝日を除く)

場所 保健センター  
時間 午前9時00分から午後4時00分  
内容 ・母子健康手帳の交付  
・母子健康事業等情報提供  
・妊婦相談

持ち物 妊婦届出書(個人番号を記入のこと)  
本人確認書類(マイナンバーカード、運転免許証等)  
☆転出された場合は「母と子のしおり」を転出先の自治体で交換してください。



落ち着いた相談スペースで、お話をうかがいます。

～妊娠期から切れ目のない支援のため～  
地区担当保健師や子育てにかかわる関係機関等と協力して、あなたの子育てを応援します。

### ●産後ケア事業

出産後のお母さんと赤ちゃんのサポートをします。  
対象 産後ケアを希望する方(主に生後4か月頃までの赤ちゃんとお母さん)  
内容 授乳や赤ちゃんのお世話に不安がある「産後の体調が心配」など  
委託医療機関等での助産師によるサポート  
利用できる施設

施設名	サービス形態
知多厚生病院(美浜町)	宿泊型・デイサービス型
ふたばクリニック(半田市)	宿泊型・デイサービス型
かとう助産院(半田市)	宿泊型・デイサービス型・訪問型

町からの補助額  
・宿泊型:15,000円/日・デイサービス型:8,000円/日・訪問型:11,000円/日  
利用上限 7日間(宿泊型・デイサービス型・訪問型あわせて)  
申込先 保健センター

### ●こんにちは赤ちゃん訪問

乳児のいる全ての家庭に保健師が訪問します。

対象 出生後4か月を迎えるまでの乳児のいる家庭  
内容 ・体重測定  
・育児相談・母乳相談  
・予防接種の説明  
・母子健康事業等情報提供

☆「赤ちゃんが生まれました連絡票」や電話等で、訪問希望日をお知らせください。



### ●ママ&パパカフェ【予約制】

妊婦さんと産婦さん、パパ同士の交流の場です。

対象 妊娠中～産後1年未満の方とその夫  
内容 ・ベビーマッサージ  
・交流会  
・相談コーナー(助産師・保健師)  
場 所 5月:保健センター  
8月以降:みはまーれ(河和台)  
時間 午前9時15分から午前11時30分  
日程 5月17日(日曜日)  
8月23日(日曜日)  
11月 8日(日曜日)  
2月21日(日曜日)  
申込先 保健センター

### 病後児保育室「すこやかルーム」

お子さんが急に病気になり、回復しつつあるものの、「まだ体力に自信がない...」「仕事が休めない...」などお困りの保護者の方に代わってお子さんをお預かりします。

【対象児】  
・町内在住で、保育所、幼稚園に通園している園児、又は低学年のお子さん(生後10か月から小学3年生まで)  
・病気の回復期で、病後児保育の利用可能と医師が認めるお子さん  
・保護者の勤務等の都合により家庭で保育のできないお子さん

【場所】 保健センター  
【開設日時】 月曜日から金曜日 午前8時から午後6時  
(予約制)※祝日・年末年始を除く  
【利用料金】 1人1回利用につき

料金	時間
2,000円	8時間まで
2,200円	9時間
2,400円	10時間

※生活保護世帯、住民税非課税世帯は無料  
【申込先】 保健センター ※申し込みは、利用日の前日午後3時まで  
※事前に病後児保育登録が必要です。(毎年度更新制)

### ●わいわい育児サロン

場所 4月・7月:保健センター  
10月・1月:みはまーれ(河和台)

内容 <第一部> 午前10時から11時  
・事故予防のお話:知多南部消防署  
・歯の手入れのお話:歯科衛生士  
・離乳食のお話:管理栄養士  
<第二部> 午前11時から正午(自由参加)  
・交流会  
・相談コーナー

日程 4月14日(火曜日)  
7月28日(火曜日)  
10月27日(火曜日)  
1月19日(火曜日)  
(栄養士、歯科衛生士、保健師)

対象児 第一部:生後6か月～1歳未満  
第二部:0歳以上

### ●美浜町子育て支援アプリ

「すくすくアプリ美浜」は地域とつながる、安心の子育てアプリです!!

利用料無料



- ★忘れがちな予防接種もスマホで楽に管理できる!
- ★子育てに関する地域の育児情報があると安心!
- ★成長記録と一緒に、楽しみながら日々の成長を記録できる!

ご利用ください



## <乳幼児健康診査>

### ●3・4か月児健康診査

**受付時間** 午後0時45分から午後1時  
 ★対象児には赤ちゃん訪問の際、通知をお持ちします。  
**【日程】**

4月22日(水曜日)	11月4日(水曜日)
7月1日(水曜日)	令和9年1月6日(水曜日)
9月2日(水曜日)	3月3日(水曜日)

### ●1歳6か月児健康診査

**受付時間** 午後0時45分から午後1時  
 ★対象児には個人通知します。  
**【日程と対象児】**

4月8日(水曜日)	令和6年9月から10月15日生	10月7日(水曜日)	2月から3月生
6月3日(水曜日)	10月16日から11月生	12月2日(水曜日)	4月から6月生
8月5日(水曜日)	12月から令和7年1月生	令和9年3月10日(水曜日)	7月から8月生

### ●3歳児健康診査

**受付時間** 午後0時45分から午後1時  
 ★対象児には個人通知します。  
**【日程と対象児】**

5月8日(金曜日)	令和5年4月から5月生	11月13日(金曜日)	10月から11月生
7月10日(金曜日)	6月から7月生	令和9年1月8日(金曜日)	12月から令和6年1月生
9月11日(金曜日)	8月から9月生	3月12日(金曜日)	2月から3月生

### ●5歳児健康診査

**受付時間** 午後0時45分から午後1時  
 ★対象児には個人通知します。  
**【日程と対象児】**

5月15日(金曜日)	令和3年4月から5月生	11月20日(金曜日)	10月から11月生
7月17日(金曜日)	6月から8月15日生	令和9年1月15日(金曜日)	12月から令和4年2月15日生
9月25日(金曜日)	8月16日から9月生	2月19日(金曜日)	2月16日から3月生

## <乳幼児歯科健康診査>

### ●1歳・2歳の歯科健診

**受付時間** (2歳・2歳6か月) ①午前9時 ②午前9時30分 (1歳) 午前10時  
**内容** 歯科健診・フッ素塗布・染め出し、ブラッシングについて  
 ★対象児には個人通知します。

**【日程と対象児】**

		1歳	2歳	2歳6か月
	5月14日(木曜日)	令和7年2月から3月生	令和6年4月から5月生	令和5年10月から11月生
	7月16日(木曜日)	4月から6月生	6月から7月生	12月から令和6年1月生
	9月17日(木曜日)	7月から8月生	8月から9月生	2月から4月生
	11月19日(木曜日)	9月から10月生	10月から11月生	5月生
	令和9年1月21日(木曜日)	11月から12月生	12月から令和7年1月生	6月から7月生
	3月18日(木曜日)	令和8年1月生	2月から3月生	8月から9月生

### ●子育て相談(保健師)【予約制】

**時間** 午前9時30分から午前11時

4月	5月	6月	7月	8月	9月	10月	11月	12月	1月	2月	3月
3日(金曜日)	1日(金曜日)	5日(金曜日)	3日(金曜日)	7日(金曜日)	4日(金曜日)	2日(金曜日)	6日(金曜日)	4日(金曜日)	8日(金曜日)	5日(金曜日)	5日(金曜日)

### ●こどものことばと発達相談(心理士)【予約制】

**時間** ①午前9時30分から ②午前10時45分から

**場所** 保健センター

**内容** お子さんの発達・しつけ等の相談

4月	5月	6月	7月	8月	9月
7日(火曜日)	15日(金曜日)	9日(火曜日)	17日(金曜日)	4日(火曜日)	25日(金曜日)
17日(金曜日)		26日(金曜日)		21日(金曜日)	
10月	11月	12月	1月	2月	3月
13日(火曜日)	20日(金曜日)	8日(火曜日)	15日(金曜日)	9日(火曜日)	9日(火曜日)
23日(金曜日)		25日(金曜日)		19日(金曜日)	

※ご希望の方は1週間前までに保健センターへご連絡ください。



## ～お子さんの予防接種について～

### (1) 個別接種

町内医療機関で各自予約をとり接種をします。

医療機関名	地区	電話番号 (0569)	ロタ (1価)	ロタ (5価)	小児 肺炎	B肝	5種 混合	BCG	麻しん 風しん	水痘	日本脳炎	2種 混合	子宮頸がん
			生後 6週～ 24週	生後 6週～ 32週	2か月～ 5歳未満	2か月～ 1歳未満	2～90 か月	1歳 未満	1歳児	1歳～ 3歳未満	【第1期】 3～7 歳半	【第2期】 9～13 歳未満	11～13 歳未満
榊原医院	布土	82-0205	○	○	○	○	○	×	○	○	○	○	○
やのクリニック	北方	89-8133	○	○	○	○	○	○	○	○	○	○	○
浜田整形外科・ 内科クリニック	古布	82-5511	○	○	○	○	×	○	○	○	○	○	○
前田医院	奥田	87-0063	○	○	○	○	○	○	○	○	○	○	○
渡辺病院	野間	87-2111	×	×	○	○	×	○	○	○	○	○	○
知多厚生病院	河和	82-4394	×	○	○	○	○	○	○	○	○	○	○※

※知多厚生病院の子宮頸がんワクチンの予約のみ、電話82-0395へ

○2歳までに受ける必要のある予防接種の予診票は出生届提出時に、保健センター窓口にてお渡ししています。

○医療機関には予防接種予診票はありません。紛失された方は、保健センターに母子健康手帳を持って取りにお越しください。

※かかりつけ医が町外にある方で町外医療機関にて接種を希望される方は、予約前に保健センターで広域連絡票の申請が必要です。  
持ち物: 母子健康手帳・診察券

### 《日本脳炎のワクチン接種について》

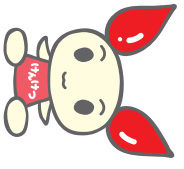
令和8年4月1日から医療機関での個別接種となりました。母子健康手帳を確認し、必要回数がお済でない方は医療機関に予約をしてください。  
持ち物: 母子健康手帳と予診票(お手元にある予診票はそのまま使用出来ます。)

【第1期】<初回>3歳になる頃に案内通知と予診票を送らせて頂きます。  
<追加>4歳頃に案内通知と予診票を送付します。

【第2期】9歳頃に案内通知と予診票を送付します。  
※通知対象者以外の方で、お手元に予診票がない方は、保健センターまでお越しください。

### ～献血にご協力を～

その他の日程については  
決まり次第、町のホームページ  
でお知らせします。



日程	献血会場	受付時間
6月19日(金曜日)	保健センター	午前9時30分～午後4時
10月14日(水曜日)	保健センター	午前9時30分～午後4時
11月14日(土曜日)	産業まつり会場	午前9時～午後1時30分
令和9年2月25日(木曜日)	保健センター	午前9時30分～午後4時

## ～妊娠前・妊娠中の予防接種について～

### (1) 風しん予防接種費用の一部助成(任意接種)

※事前申請が必要です  
**対象者** 本町に住所を有し、風しん抗体価が十分ではない以下の方  
①妊娠を予定又は希望する女性  
(ただし、妊娠中の方を除く)  
②上記の方と婚姻関係にある男性及び妊娠中の方の配偶者

※風しん抗体価が十分でない方とは、H法による抗体価が男性:8倍以下、女性:32倍以下  
抗体検査結果(年度内のもの)、身分証明書類  
※抗体検査費用は自己負担です。  
出産の経験がない方は愛知県助成制度を受けられる場合があります  
(問合せ先: 半田保健所 電話: 21-3341)

**自己負担額** 麻しん風しん混合ワクチン5,200円、  
風しんワクチン3,100円

### (2) RSVウイルス感染症に対する 母子免疫ワクチン費用の助成(定期接種)

令和8年4月1日よりA類定期接種として位置づけられました。  
**対象者** (下記①と②両方の該当者に限ります)  
① 本町に住所を有し接種日時点で妊娠中の方  
(妊娠週数28週0日～36週6日)  
② 令和8年4月1日以降に予防接種をされた方  
**助成回数** 1回限り

<町外の広域医療機関で接種する場合(愛知県内)>  
町外医療機関で、接種する場合は、接種時に広域連絡票が必要  
です。(広域連絡票は母子健康手帳の発行時に同時申請して頂  
けます) 令和8年3月までに母子健康手帳交付された方には案内通  
知を送付させていただきます。

<県外医療機関(愛知県広域医療機関以外)で接種する場合>  
※事前申請が必要です  
償還払いさせていただきます。(上限額があります。30,000円)  
**持ち物** 領収書(RSVウイルス接種が分かる物)・  
振込通帳の写し・身分証

### 《学生インフルエンザ接種補助事業》

インフルエンザの予防対策として、受験生である中学3年生、高校3年生に対する予防接種費用の一部を補助  
します。(上限額があります。1,000円)

～大人の予防接種について～

※下記公費助成は1回限りです。

○带状疱疹予防接種費用の一部助成(任意接種)

※町内医療機関で接種希望の方は、事前申請が必要です。助成券を発行します。  
**対象者** 本町に住所を有する接種日時時点で50歳以上の方(定期接種対象者を除く)  
 ※すでに助成を受けた方は除きます。

**助成回数** 1回限り

**助成金額** 3,000円(シングリックスか水痘ワクチンのいずれか)

※シングリックスは2回接種が必要ですが、任意接種の助成は1回限りです。  
 ※町外医療機関で接種される場合は、一日接種費用を全額支払って頂き、償還払い申請にお越しください。(持ち物・領収書・振込通帳の写し・身分証)

高齢者の予防接種

(1)肺炎球菌ワクチン(20価) 予防接種費用の一部助成【65歳のみ】

※高齢者肺炎球菌23価ワクチンは令和8年4月より20価ワクチンに変更となりました。  
 ※公費助成は初めて接種する方に限ります(すでに23価ワクチンを受けた方は対象外です)。  
 ※65歳の対象者の方には助成券と予診票を送付しています。

これまでに23価の  
 予防接種をした  
 ことがある

いいえ

今年度、次の年齢または条件に該当する  
 ●接種日時時点で65歳の方  
 ●60歳以上65歳未満で心臓・腎臓若しくは呼吸器の機能またはヒト免疫不全ウイルスによる免疫機能に障害を有する方  
 (身体障害者手帳1級のみ)は、助成券を発行しますの  
 で、予約前に身体障害者手帳を持って、保健センター  
 まで申請にお越しください。

はい

△ 公費助成の対象ではありません。受けたい場合は自己負担:12,000円程度がかかります。(医療機関により異なります)

はい

□ 定期予防接種対象者(65歳)自己負担額:4,000円  
 ※医療機関に予約してください。

いいえ

○ 公費接種の対象ではありません。

(2)インフルエンザ・新型コロナウイルス予防接種費用の一部助成(秋から)

**対象者** 接種日時時点で、下記の①または②の条件を満たしている方

- ①65歳以上
- ②60歳以上65歳未満で、心臓・腎臓若しくは呼吸器の機能またはヒト免疫不全ウイルスによる免疫機能に障害を有する方(身体障害者手帳1級のみ)

予防接種名	高齢者インフルエンザ	高齢者新型コロナウイルス
自己負担額(窓口負担)	1,300円	5,000円

**場 所** 町内の医療機関に予約し、接種してください。個人通知の送付は行いません。

(3)带状疱疹定期予防接種費用の一部助成

令和7年4月から65歳の方の定期接種となりました。

下記定期接種対象者が接種可能な期間は令和9年3月末までです。  
 ※個人通知は行っておりません。予診票は町内医療機関にあります。  
 ※町外医療機関での接種を希望される場合は事前申請が必要です

これまでに接種したことがある  
 (生ワクチン1回か組み換えワクチン2回)

いいえ

下記定期対象者に当てはまる。

**65歳になる方(令和8年度対象者)**

**65歳:S36.4.2生～S37.4.1生**

※以下経過措置対象者も受けられます

**70歳:S31.4.2生～S32.4.1生**

**75歳:S26.4.2生～S27.4.1生**

**80歳:S21.4.2生～S22.4.1生**

**85歳:S16.4.2生～S17.4.1生**

**90歳:S11.4.2生～S12.4.1生**

**95歳:S6.4.2生～S7.4.1生**

**100歳:S1.4.2生～S2.4.1生**

※上記の方で接種希望の方は町内医療機関に予約してください。

はい

生ワクチン接種後、5年程度経過している方は主治医にご相談ください。※組み換えワクチン(シングリックス)の3回目の接種は出来ません。

<左記、定期接種対象者に当てはまらない>

※接種を希望される場合は、対象者になる年度(下記参照)までお待ち頂くか、任意接種として両ワクチン1回限り3,000円の補助を受けるかご検討ください。任意接種を希望する場合は、事前申請が必要です。なお3,000円の助成を受けられた高齢者の方は、定期接種の時には 接種を受けることができます。  
 定期接種対象者について知りたい方は下記をご覧ください。

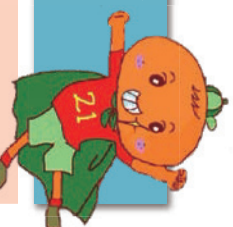
接種対象年度	65歳(定期対象者) 70・75・80・85・90・95・100歳
令和9年度(2027年度)	S37年度生・S32年度生・S27年度生・S22年度生・S17年度生・S12年度生・S7年度生・S2年度生
令和10年度(2028年度)	S38年度生・S33年度生・S28年度生・S23年度生・S18年度生・S13年度生・S8年度生・S3年度生
令和11年度(2029年度)	S39年度生・S34年度生・S29年度生・S24年度生・S19年度生・S14年度生・S9年度生・S4年度生

【定期接種を町外医療機関での接種を希望する方へ】

接種前に保健センターに広域予防接種連絡票発行申請が必要です。  
 持ち物:かかりつけ医療機関の診察券・身分証明書類・身体障害者手帳(1級)(60歳から64歳の該当者のみ)

# がん検診・骨密度検診のご案内

健康  
マイレージ  
貯まります！



期間内に検査を受けると、通常の**7割引**の金額で検査が受けられます！(割引対象の検診:胃、大腸、乳がん、子宮、肺、骨密度(節目年齢))  
各がん検診の補助は、1人**年度内(4月から翌年3月)に1回限り**です。

美浜町に住民票があり、各検診の対象年齢に該当する方であれば、健康保険証の種類にかかわらず受診できます。

※人間ドックを受診される場合は、検診内容が重なるため胃がん・大腸がん・前立腺がん検診を受診することはできません。

## 申し込み方法

『保健センター・公民館で受ける』

### 集団がん検診

①日程表から検診日を決める

②保健センターに予約する  
(電話 または **LINEから予約**)

LINEから予約

電話予約

4月14日(火曜日)

午前9時から

4月16日(木曜日)

午前9時から

- 下記2次元コードから
- ①友だち追加
  - ②申請・予約・通報を選択
  - ③予約を選択



82-1111  
(内線287・289)

『知多厚生病院・渡辺病院で受ける』

### 個別がん検診

①日程表から検診日を決める

②受けたい病院に電話予約

〈予約受付期間〉

5月11日(月曜日)から令和9年1月29日(金曜日)

※年末年始、祝日は除く

知多厚生病院  
健康管理支援センター

渡辺病院  
健診センター

〈平日〉  
午後1時から午後4時

〈土曜日〉  
午前9時から午前11時

82-4604

87-5000

## 【対象者・料金】(表記の金額は町から7割助成後の金額です。)

検診内容	対象者	料金(自己負担)		
		集団検診	知多厚生病院	渡辺病院
前立腺がん PSA(血液検査)	50歳以上の男性 (昭和52年4月1日以前生)	700円	500円	700円
胃がん	バリウム検査	1,800円	3,000円	3,200円
大腸がん	便潜血反応検査	600円	400円	200円
肺がん、結核※	胸部レントゲン検査 (昭和62年4月1日以前生)	無料	無料	無料
ピロリ菌	便検査	1,790円	—	—
乳がん	マンモグラフィ (平成4年4月1日以前生)	1,400円	1,400円	1,400円
	エコー※2 (平成9年4月1日以前生)	4,510円	—	—
子宮頸がん	細胞診検査 (平成19年4月1日以前生)	1,500円	1,300円	1,000円
骨密度 (節目)	集団:超音波検査 個別:DXA検査 ※令和8年4月1日時点の年齢に該当する方	1,100円	3,300円	900円
骨密度 (節目以外)	上記(節目年齢)以外の 30歳以上の女性 (平成9年4月1日以前生)	2,200円	—	—

※1 肺がん、結核検診(胸部レントゲンの対象者) 下記の①または②に該当する方。

①職場、学校、施設等で検査を受ける機会のない方

②個別(医療機関)で特定健診を受け、胸部レントゲン検査を実施していない方

次の方は受けられません。過去6か月以内に検査をした方・肺の病気で治療中の方  
・妊娠中または妊娠している可能性のある方

※2 乳がんエコー検診を受診希望の方

30~39歳までは、エコーのみの受診も可能です。40歳以上の方はマンモグラフィと併せて受診してください。

## 無料クーポン券 対象年齢

以下の方は**無料**で検診が受けられます。4月頃クーポン券を郵送します。

大腸がん	40歳男女 (昭和61年4月2日から昭和62年4月1日)
乳がん	40歳の女性 (昭和61年4月2日から昭和62年4月1日)
子宮頸がん	25歳の女性 (平成13年4月2日から平成14年4月1日) 30歳の女性 (平成8年4月2日から平成9年4月1日) 35歳の女性 (平成3年4月2日から平成4年4月1日)

## 『集団がん検診』の日程表

各がん検診の対象は、「現在、症状がない方」です。自覚症状がある方は、集団検診を待たずに速やかに医療機関で診察を受けてください。

【がん検診】 検診は30分毎の完全予約制 ●印は、その日に実施する検診です。

月	日	受付時間	会場	検診・検査内容						
				前立腺	胃	大腸	乳*	子宮	骨	肺
5月	25日(月曜日)	午前9時～11時	保健センター	●	●	●	●	●	●	●
	16日(火曜日)	午前9時～11時	保健センター	●	●	●	●	●	●	●
6月	30日(火曜日)	午前9時～11時	保健センター	／	／	●	●	●	●	／
	15日(水曜日)	午前9時～11時	保健センター	●	●	●	●	●	●	●
7月	15日(水曜日)	午前9時～11時	保健センター	●	●	●	●	●	●	●
9月	18日(金曜日)	午前9時～11時	保健センター	●	●	●	●	●	●	●
10月	9日(金曜日)	午前9時～11時	保健センター	●	／	●	●	●	●	●

## 【肺がん・結核検診(胸部レントゲン検査)】

特定健診(保健センター・公民館)を受ける場合は、肺がん・結核検診は申込みなしで受けられます。(特定健診で胸部レントゲンも実施します)

月	日	受付時間	会場
5月	21日(木曜日)	午前9時30分～11時	野間公民館
	22日(金曜日)	午前9時30分～11時	奥田公民館
6月	27日(水曜日)	午前9時30分～11時	保健センター
	28日(木曜日)	午前9時30分～11時	保健センター
6月	1日(月曜日)	午前9時30分～11時	保健センター
	2日(火曜日)	午前9時30分～11時	保健センター
6月	14日(日曜日)	午前9時30分～11時	保健センター
	15日(月曜日)	午前9時30分～11時	保健センター
10月	5日(月曜日)	午前9時30分～11時	保健センター
	6日(火曜日)	午前9時30分～11時	保健センター

## がんの治療をされた方へ～アピアランスケア用品の助成～

がん患者の方の精神的・経済的負担や生活上の不安を和らげるため、がん治療に伴う外見の変化を補うウェア及び乳房補整員の購入費用を助成します。  
【対象者】 町内に住民票を有し、次の条件を満たす方  
●かんと診断され、がん治療に伴うアピアランスケア用品を必要とする方  
●愛知県内で本補助制度を利用したことのない方

- 【補助対象】
  - ウェア (全頭用・部分用ウェア)
  - 乳房補整員 (人工乳房、補正下着、補正パッド) ※補正下着：パッドと下着が一体となったもの
- 【補助額】 購入費用 (税込み) の半額 (上限額20,000円)
- 【申請期限】 補助対象品の購入から1年以内。
- 【申請方法】 必要書類 (治療をしていることがわかるもの、購入品の領収書、振込先の通帳またはキャッシュカード) をお持ちの上、保健センター窓口で申請してください。

詳しくは  
町ホームページへ



## 『個別がん検診』の日程表

完全予約制 ●印は、その日に実施する検診です。

実施期間 ※祝日は除く	検診・検査内容						
	前立腺	胃	大腸	乳*	子宮	骨	肺
知多厚生病院 健康管理支援センター (0569) 82-4604  6月1日(月曜日)～ 令和9年 2月26日(金曜日)	月曜日	午前	●	／	／	●	●
	月曜日	午後	／	●	●	●	●
	火曜日	午前	●	／	／	／	●
	火曜日	午後	●	／	／	／	●
	水曜日	午前	●	／	／	／	●
	水曜日	午後	／	●	／	／	●
	木曜日	午前	●	／	／	／	●
	木曜日	午後	／	●	／	／	●
	金曜日	午前	●	／	／	／	●
	金曜日	午後	／	●	／	／	●
	月曜日	午前	●	／	／	／	●
	月曜日	午後	／	●	／	／	●
	火曜日	午前	●	／	／	／	●
	火曜日	午後	／	●	／	／	●
水曜日	午前	●	／	／	／	●	
水曜日	午後	／	●	／	／	●	
木曜日	午前	●	／	／	／	●	
木曜日	午後	／	●	／	／	●	
金曜日	午前	●	／	／	／	●	
金曜日	午後	／	●	／	／	●	
土曜日	午前	／	／	／	／	／	
土曜日	午後	／	／	／	／	／	

※乳がん検診について  
40歳未満でエコー検査を希望の方は自己負担約4,000円～4,500円程度で受けられます。詳しくは各医療機関へお問い合わせください。

## ～骨髄移植ドナー支援事業助成金交付事業～

骨髄・末梢血幹細胞移植を推進するため、ドナー及びドナーが勤務する事業所に対し助成金を交付します。  
【対象者】 町内に住民票を有し、日本骨髄バンクを介して骨髄または末梢血幹細胞の提供を完了したドナー及びドナーが勤務する事業所  
(他の地方公共団体が実施する同種同様の助成金等の交付を受けていない人)

- 【助成金の額】 ●ドナー 1日につき2万円 (上限7日) ●ドナーが勤務する事業所
- 事業所 1日につき1万円 (上限7日) ●ドナーが勤務する事業所
- 【申請期限】 骨髄・末梢血幹細胞提供の日から1年以内。
- 【申請方法等】 必要書類 (公共財団法人日本骨髄バンクが発行した骨髄・末梢血幹細胞の提供が完了したことを証明する書類、振込先の通帳またはキャッシュカード) をお持ちの上、保健センター窓口で申請してください。

詳しくは  
町ホームページへ



●**歯周病検診(8月～11月)**

歯周病の予防・早期発見のために定期的に検診を受けましょう!  
**対象者** (4/1時点の年齢)

- 20歳：平成17年4月2日から平成18年4月1日生
  - 30歳：平成 7年4月2日から平成 8年4月1日生
  - 40歳：昭和60年4月2日から昭和61年4月1日生
  - 50歳：昭和50年4月2日から昭和51年4月1日生
  - 60歳：昭和40年4月2日から昭和41年4月1日生
  - 70歳：昭和30年4月2日から昭和31年4月1日生
- ※上記対象者には、7月頃に個別通知します。  
 ※場所は町内委託歯科医院です。

●**30代さわやか健診**

**対象者**

美浜町国民健康保険以外の保険に加入しており、今年度30～39歳になる方(昭和61年4月1日生～平成8年3月31日生)で健診を受ける機会のない方  
 ※美浜町国民健康保険に加入している方は、住民課にお問い合わせください。

**日程および定員**

日程	定員
6月30日(火曜日)	50名

**健診内容**

身体計測(腹囲測定・血圧・尿検査・胸部レントゲン検査・血液検査(肝機能、血糖、HDL、LDL、中性脂肪、貧血))  
**実施時間** 午前9時から11時  
 ※待ち時間解消のため受付時間を分けてご案内します。  
**費用** 1,600円  
**申込み** 5月26日(火曜日) 午前9時よりLINE予約

●**肝炎検査(予約制)**

**対象者**

40歳以上で過去に1度も検査したことのない方  
 ※昭和60年4月2日～昭和61年4月1日生の方には個別通知します。  
 ※前立腺がんの検診日と特定検診(5/27、6/14、10/6)に実施します。

●**木曜ウォーキング**

季節を感じながら、みんなで楽しく歩いていきます  
**時間** 午前9時から(予約不要) 雨天中止  
 第1・3・4週 美浜町保健センター スタート  
 第2週 野間大坊東駐車場 スタート

●**健康相談 午後1時30分から(予約制)**

※1週間前までに予約をお願いします。

**医師・栄養士の健康相談**

4月21日(火曜日)	10月20日(火曜日)
5月19日(火曜日)	11月17日(火曜日)
6月16日(火曜日)	12月15日(火曜日)
7月21日(火曜日)	令和9年 1月19日(火曜日)
8月18日(火曜日)	2月16日(火曜日)
9月15日(火曜日)	3月16日(火曜日)

主治医がいる方は主治医にご相談ください。

●**保健師相談 午後1時30分から午後3時(予約制)**

4月24日(金曜日)	10月23日(金曜日)
5月22日(金曜日)	11月27日(金曜日)
6月26日(金曜日)	12月25日(金曜日)
7月24日(金曜日)	令和9年 1月22日(金曜日)
8月28日(金曜日)	2月26日(金曜日)
9月18日(金曜日)	3月26日(金曜日)

●**シルバーヘルス事業**

おおむね65歳以上のグループ・団体のみなさんの健康づくりを応援する事業です。みなさんのご要望にあわせて「健康体操」「健康講話」などを実施するスタッフを派遣させていただきます。

●**出前講座**

希望の団体に健康づくりに関与する講座等を開催します。  
**内容**：生活習慣病予防、栄養、歯の健康づくりに関すること  
**回数**：1団体年2回まで

健康づくりに取り組んで**健康とお得**をゲットしよう

～みはま健康マイレージ～

健康マイレージが始まります!!

ぜひ、家族やお友達とご参加ください。

★対象者：**3歳以上**で、町内在住・在勤・在学の方

★チャレンジシートは**2種類**あります。

(①3歳～中学生用、②高校生以上用)



ポイントが貯まるとこんなお得益がもらえます

①『まいかカード』がもらえる

・愛知県内、約2,000店舗以上の協力店で割引や特典が受けられます。

★町内の協力店：食と健康の館、魚太郎、えびせんべいの里、つくだ煮街道、光栄堂、大砲巻本舗給文老舗 (R8.3.19時点)

②高校生以上は抽選に参加できる

★令和8年度協賛企業(順不同)★  
 明治安田生命保険相互株式会社、魚太郎株式会社、まちの駅食と健康の館、布土精肉肉太郎、えびせんべいパーク(有限会社 カネヨシ製菓)、南知多ビーチャラント、株式会社えびせんべいの里、グライッドリンク株式会社、日本生命保険相互会社刈谷支店

**参加方法**

【ポイントが貯められる期間】4月1日(火曜日)から令和9年1月31日(日曜日)

●**チャレンジシートをもらおう(4月から配布)**

【配布場所】保健センター、美浜町役場、総合公園体育館、各保育所・公民館 など

●**100ポイント貯める**

自分で健康づくりの目標を決めて、取り組むとポイントが貯められます。

★健診や予防接種の実施、イベントに参加でポイントが早く貯まります!

●**ポイントが貯まったら、『まいかカード』と交換**

★**2月中開催の抽選に参加!**

【提出先】保健センター、総合公園体育館、各保育所

※総合公園体育館、保育所は後日『まいかカード』を郵送します。

【提出期限】令和9年2月1日(月曜日)まで ※参加は1人1枚まで。

健康づくりを応援するお店としてPRできます

～健康マイレージ協力店募集中～

まいかカードのご提示があった方へ、サービスや特典を提供してくださる協力店を募集しています。

【申請方法】インターネット・FAX・郵送・メールで申請用紙を提出。

詳しくは町ホームページ(右2次元コード)をご確認ください。



4月の休日急病当番医					
日にち	曜日	当 番 医		診療科目	電話番号
		診療場所	医療機関名		
5	日	知多厚生病院	担当医：榊原医院	内科・小児科	82-0395
12	日	(医)浜田整形外科・内科クリニック		整形外科・内科	82-5511
19	日	知多厚生病院	担当医：白井医院	内科	82-0395
26	日	(医)共生会 みどりの風 南知多病院		内科	65-1111
29	水	知多厚生病院	担当医：前田医院	内科・小児科	82-0395



健康・子育て課  
電話82-1111(内線283・289)

◎受付時間は、午前9時～正午までです。都合により変更になる場合があります。

## 8020運動推進 (80歳以上で自分の歯が20本以上ある方を表彰します)

### <対象者>

昭和22年3月31日以前に生まれた町在住の方で、下記①と②に該当する方

- ①20本以上ご自分の歯が残っている方 (虫歯などがあっても、対象になります。)
- ②過去に8020表彰で、表彰されていない方



**募集期間：令和8年4月1日(水曜日)から5月29日(金曜日)**

### <注意事項>

表彰を希望される方は、できるだけ80歳のうちにエントリーをお願いします。

### <申請手順>

愛知県歯科医師会に加入している町内の下記歯科医院を受診し、推薦してもらう必要があります。

歯科医院	地区	電話番号
かわむら歯科	上野間	87-1888
河和口歯科	布土	82-3303
榊原歯科クリニック	野間	87-0128
鈴木歯科クリニック	河和	82-3456
つづきファミリア歯科	奥田	87-3277
橋本歯科	河和	82-4100
みはま歯科クリニック	野間	87-3311

表彰式のご案内は10月頃の予定です。

健康相談(予約制)	医師	栄養士
4月21日(火曜日) ※予約は1週間前迄	午後1時30分から	午後1時30分から

## 高齢者带状疱疹予防接種費用の一部助成について

令和8年4月1日から令和9年3月31日の定期接種対象者65歳以上(5歳刻み)の方です。

<令和8年度定期接種対象者>

町に住所を有する65・70・75・80・85・90・95・100歳に今年度なる方

R8年度	定期接種対象者
65歳	S36.4.2生～S37.4.1生
経過措置対象者	
70歳	S31.4.2生～S32.4.1生
75歳	S26.4.2生～S27.4.1生
80歳	S21.4.2生～S22.4.1生
85歳	S16.4.2生～S17.4.1生
90歳	S11.4.2生～S12.4.1生
95歳	S6.4.2生～S7.4.1生
100歳	S1.4.2生～S2.4.1生

上記年齢の方が定期接種の該当者になるのは本年度限りです。

(R9.3.31迄)

※個人通知は行っていません。

※上記該当者の方は、町内医療機関に直接ご予約ください。

自己負担額:1回当たり

水痘(生):2,700円(1回接種)またはシングリックス(組み換え):6,600円(2回接種)のいずれか

## 集団がん検診について

保健センターが会場の集団がん検診の予約が始まります。

予約方法

電話:4月16日(木曜日) 午前9時から

インターネット:4月14日(火曜日) 午前9時から

上記の詳しい内容は令和8年4月号(この広報)の「保健センター事業紹介」をご覧ください。

# 河和児童館・子育て支援センターだより

## 児童館・支援センター利用のお知らせ

### 児童館開館場所のお知らせ

4月1日(水曜日)から7月3日(金曜日)までの平日月曜から金曜日の午後2時30分から午後5時まで(午後4時45分から片付け)  
 役場1階町民ホールで児童館を開館いたします。  
 プラレール、ボードゲーム、パズル、卓球などであそべます。  
 0歳～18歳までの方が利用できます。  
 役場正面玄関(JA側)から町民ホールにお入りください。  
 来館の際は、駐車場の車には気を付けてお越しください。  
 自転車で来館される方は、正面玄関横(JA側)の駐輪場にお停めください。  
 駐輪場につきましては、一般の方も利用します。  
 皆様には大変ご迷惑をおかけいたしますがご理解ご協力をお願いいたします。  
 ※児童館・支援センターの事務室は、昨年度と同じ場所にあります。  
 問い合わせは、事務室に来館していただくか電話にてお願いいたします。

4月						
日	月	火	水	木	金	土
			1	2	3	4
5	6	7	8	9	10	11
12	13	14	15	16	17	18
19	20	21	22	23	24	25
26	27	28	29	30	31	

※河和児童館は土曜日・日曜日・祝日は休館日となります。

### 支援センター利用のお知らせ

旧児童館側の門も安全対策のため施錠することになりました。  
 なかよし広場をご利用の際は、保育所正面の門からお入りください。  
 9時30分以降にご利用の際は施錠してありますので子育て支援センターまでお電話ください。職員が解錠します。  
 ◎土曜日に支援センター(なかよし広場)をご利用の際は、予約制ではありませんが電話をかけてお越しくださるようお願いいたします。



### のま広場利用変更のお知らせ

4月から野間分室ののま広場は、予約制にさせていただきます。  
 来所日の前日までに子育て支援センター(82-5881)までお電話ください  
 火・木曜日の午前9時～正午までご利用できます。  
 各保育所が、防犯対策のため門を施錠しています。のま広場をご利用の際は、柿並公会堂の門より職員にお声掛けください。

### ◎こあら教室

要予約 (2週間前から予約可能)

※布土保育所2階「あう」の部屋で行います  
 ※2週間前から予約可能です  
 来館または電話 82-5881 までご連絡ください  
**日時** 毎週水曜日 午前9時30分から11時  
**場所** 布土保育所2階「あう」の部屋  
**対象者** 令和5年4月2日から令和6年4月1日生まれのお子さんとその保護者  
**持ち物** お茶または水・タオル・着替え  
**4月15日(水曜日)** 大型絵本  
**22日(水曜日)** こいのぼり作り



### 今月のあそび

**児童館** 『新聞ちぎちぎ』  
 新聞を手で切って、切れずにどこまで長くできるか挑戦してみませんか?  
 最後に長さを測ってみよう

**支援センター** 『こいのぼり』  
 手持ちの可愛いこいのぼりをつくってみませんか。

なかよし広場  
 4月1日(水曜日)から18日(土曜日)  
 なくなり次第終了です。  
 令和8年4月よりなかよし広場のみとなります。

### ☆すくすく計測

要予約

☆身長と体重の測定ができます。  
**日時** 4月20日(月曜日)保健師・栄養士来所  
 21日(火曜日)  
 午前10時から11時  
 (受付時間 午前10時から10時30分)  
**場所** 布土保育所2階「あう」の部屋  
 ※バスタオルをご持参ください。  
 ※保健師・栄養士が来る曜日が火曜日から月曜日になりました。保健師相談や栄養士相談のある方は、月曜日の予約をお勧めします。困ったこと悩みごとなど何でも相談をしてくださいね。

●問合せ 河和児童館・子育て支援センター 電話 82-5881

## 子育て講座

要予約

### 『散歩に行こう』

春の自然の中、親子で散歩をしませんか。

**日時** 4月28日(火曜日) 午前10時から11時30分

**場所** 美浜町総合公園

**持ち物** お茶または水、帽子、タオル

**対象** 0歳から就園前のお子さんとその保護者

**予約開始** 4月7日(火曜日)

**その他** 雨天、天候不良の場合、中止になることがあります。

## 子育て相談を受け付けております

子育てに困ったり、不安になったりすることはありませんか？

人に話すことで気持ちが楽になることもあります。

一人で悩みを抱え込まないで、一緒に考えてみませんか？

気軽にご相談ください。お子さんを遊ばせながらの相談や電話での相談もお受けします。

### お願い

\*お茶又は水、タオル、ハンカチを必ず持ってきましょう。 \*風邪症状のある方はご利用をお控えください。皆様のご理解とご協力をお願いいたします。



●**問合せ** 河和児童館・子育て支援センター・ファミリー・サポート・センター 電話 82-5881



児童館



子育て支援センター



ファミリー・サポート・センター

## こども家庭センター

●**相談・問合せ** 電話 82-1111  
内線218

### その悩み、こども家庭センターへご相談ください!

令和6年度から開設された、こども家庭センターをご存じですか？

【母子保健】と【児童福祉】を統合し、妊娠期から18歳になるまで切れ目なく一体的に支援する窓口です。

～ 聴かせてください!あなたの気持ち～  
いつもあなたのそばに★



～こども家庭支援員・保健師がお話をうかがいます～

例えば  
はじめて妊娠、不安だな…  
こどもにイライラする…  
子どもの発達が心配だな…  
夫婦関係の悩みがある…  
家族やきょうだいの面倒がづらいな…  
家に帰りたくないな…



妊娠・出産・産後のこと  
子育てのこと  
家族のこと  
ぼく・わたしのこと

# ファミサポ会員募集

みはまファミリー・サポート・センター



## 子育てに困っていませんか？

病院に行きたいけれど子どもは連れていけないし…  
夜泣きでずっと寝不足。たまには、ゆっくりリフレッシュしたい！  
子どもが習い事や塾に通う手助けをしてほしいな…

## そんな時は、ファミサポへ…みんなで子育て応援します！

### ○ファミサポ（みはまファミリー・サポート・センター）とは

一時的に子育てを手助けしてほしい人「依頼会員」と、子育てを手助けできる人「提供会員」が会員登録し、会員同士が有料で助け合う会員組織です。活動を行うことで子育ての輪を広げ、安心して子育てができる環境作りを目的としています。

子育ての手助けを必要としている方、お子さんが大きくなって余裕のある方、子どもの好きな方会員登録お待ちしております。

### ファミサポアドバイザー

依頼内容にあう提供会員を登録者の中から紹介します



①登録

②援助申込

④提供会員紹介

①登録

③援助依頼

⑦活動報告

### 依頼会員

生後6か月から小学校6年生までの子どもをお持ちの町内在住の方  
★30分程度の説明を受けていただきます



⑤事前打合せ

⑥援助活動・報酬支払

### 提供会員

20歳以上で、ファミサポへの理解と育児に熱意をお持ちの町内在住の方  
★30分程度の説明、2時間程度の講習を受けていただきます



### 両方会員

お願いをすることもあれば、お手伝いをすることもできる会員です。  
★30分程度の説明、2時間程度の講習を受けていただきます



### ○会員登録するには まずは、お電話を

- ・入会の手続き、講習会を受けていただきます。
- ・登録時に、本人確認できるもの（運転免許証など）、**印鑑**が必要です。
- ・会員には、会員証を交付します。
- ・会費は無料です。

### ○報酬基準

◆「1時間あたり」の利用料金は次のとおりです

時間/曜日	月から金曜日	土・日・祝日および年末年始
午前7時から午後7時	600円	700円
午前6時から7時 午後7時から10時	700円	800円

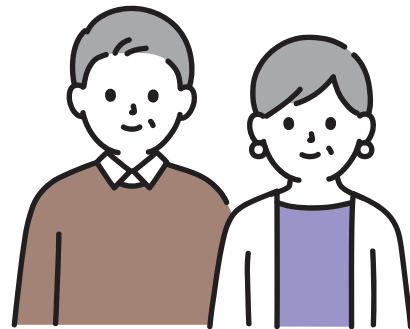
### ○問合せ

みはまファミリー・サポート・センター（住所：河和字小坂352）

受付：月曜日から土曜日 午前9時から午後4時 ※日・祝日・年末年始はお休みです

電話・ファックス：82-5881 メール：kosodatecenter@town.aichi-mihama.lg.jp

# ダイヤモンド婚、金婚を 迎えられるご夫妻の方へ



結婚後 60 年・50 年という歳月をともに歩まれ、幾多の喜びとご苦勞をともに分かち合っただけでなく、今年ダイヤモンド婚並びに金婚を迎えられるご夫妻をお祝いいたします。該当される方は、お申し込みください。

- **日 程** 6月24日（水曜日）（時間は追ってご案内いたします。）
- **会 場** 生涯学習センター（図書館2階）
- **締 切** 4月15日（水曜日）
- **申込方法** ご夫妻の氏名と住所、電話番号、生年月日、結婚された年月日を電話・FAXまたは二次元コードよりお申し込みください。なお、結婚年月日は分かる範囲で構いません。

## ● 申 込 先

	対象者	問合せ・申込先
ダイヤモンド婚 (結婚 60 年)	昭和41年(1966年)1月1日から 同年12月31日までの間にご結婚された ご夫妻で、本町に住民票のある方	役場 福祉課 電話 82-1111 内線 361・362 FAX 83-0755
金 婚 (結婚 50 年)	昭和51年(1976年)1月1日から 同年12月31日までの間にご結婚された ご夫妻で、本町に住民票のある方	美浜町社会福祉協議会 電話 83-2066 FAX 82-5160

※申し込みされたご夫妻には、後日ご案内状を送付します。電話以外で申込をされた方で5月20日（水曜日）までに案内はがきが届かない方は、お手数ですが該当する問合せ先へ電話にてお問合せください。

※ご夫妻での参加をお願いしたいと存じますが、諸事情により、ご夫妻での参加が難しい場合は、ご相談ください。

## 令和8年4月1日から開始します 難聴高齢者補聴器購入費助成

聴力機能の低下により、日常生活を営むのに支障がある高齢者に対し、生活支援および社会参加の促進を図ることを目的とし、補聴器の購入に要する費用の一部を助成します。

- **対象** ①から③のすべてに該当する方
  - ①申請時に住民基本台帳に記録されている 65 歳以上の方
  - ②両耳の聴力レベルが 30 デシベル以上で身体障害者手帳の交付の対象とならない方
  - ③その他の法令の規定に基づき、補聴器購入費等の助成を受けていない方
- **申請先** 役場 1階 福祉課
- **助成額** 補聴器購入費の2分の1（**上限2万円**）  
※対象補聴器および補聴器販売店の規定あり

● **問合せ** 福祉課 内線 361・362



### 申請から振り込みまでの流れ

- ①以下3点の書類を福祉課へ提出  
申請書・医師意見書・補聴器見積書
- ②福祉課にて申請内容を審査、申請者への支給の可否を通知
- ③通知が届いたら、補聴器を購入する
- ④購入後、**30日以内**に以下2点の書類を福祉課へ提出  
・助成金請求書  
・補聴器購入の領収書（写し可）
- ⑤福祉課にて請求内容を確認し、申請者へ助成金を振り込み

## 令和 8 年度から始まります 子ども・子育て支援金制度

●問合せ 住民課 内線 257・258

### 子ども・子育て支援金制度とは

子ども・子育て支援金制度は、全世代や企業の皆様から「子ども・子育て支援金」を拠出いただき、社会全体で子どもや子育て世帯を応援する制度です。支援金は、令和 8 年度から皆さんが加入する医療保険（健康保険、国民健康保険、後期高齢者医療など）の保険料（保険料）と併せてご負担いただくことになり、実際に徴収が開始される時期は、加入する医療保険によって異なります。

国民健康保険税および後期高齢者医療保険料につきましては、7月の納税通知書で金額をお知らせしますので、ご理解とご協力をお願いします。

### 子ども・子育て支援金の使途

支援金は、児童手当の拡充や育児期間中の国民年金保険料免除など、子育て世帯に対する給付の財源となります。なお、支援金の使途は、法律（子ども・子育て支援法）により定められており、子育て支援以外の目的で使用されることはありません。

詳細は右の 2 次元コード（こども家庭庁ホームページ）をご覧ください。



### 子ども・子育て支援金制度に係るコールセンター

電話番号 0120-303-272

受付時間 平日午前 9 時から午後 6 時（土日祝日は除く。）

※令和 8 年 4 月以降は、土曜日（午前 9 時から午後 6 時まで）も開設予定です。

## パスポート申請・受け取りの時間が 変更になります

●問合せ 住民課 内線 256

4月1日（水曜日）からパスポート申請・受け取りの時間が変更になります。

**申請・受け取り** 平日の午前 9 時から午後 4 時 30 分

**受け取りのみ** 第 4 日曜日 午前 9 時から正午（予約制）

■受付窓口 住民課戸籍住民係

- 注 意
- ・第 4 日曜を除く土日、祝日および年末年始は休みです
  - ・受け取りのみの日曜日は電話または窓口にて事前予約が必要です
  - ・日曜日については日程が変更になることもあります。確認の上お越しく下さい
  - ・受付終了時間までにお越しいただいても、必要書類がそろっていない場合はお断りすることもあります

■取扱業務 新規・切替申請、残存有効期間同一申請、紛失および焼失届、受け取り

※申請・受け取りができる方は美浜町に住居登録（または居所）のある日本人に限ります。

※他の旅券窓口で申請した場合は美浜町でのパスポートの受け取りはできません。

※詳しくは町ホームページまたは戸籍住民係までお問い合わせください。

### パスポート受け取り・マイナンバーカードの休日窓口

■日時 4 月 26 日（日曜日）午前 9 時から正午

■場所 役場住民課



◀パスポートの受け取り、  
マイナンバーカード休日窓口の日程  
詳しくはこちら

※パスポートの申請はできません。パスポートの受け取りについては事前予約制です。予約のない方の受け取りはできませんのでご注意ください。マイナンバーカード関係手続きについては予約不要です。

## 【文化協会茶華道部主催】 水野屋敷野点茶会を開催

●問合せ 生涯学習課 電話 82-5200

美浜町文化協会茶華道部では、どなたでも気軽にお抹茶を楽しんでいただけるよう茶会を開催します。  
今回は「野点茶会」を開催します(2席予定)。服装を気にかけず、どうぞ普段着のままお越しください。

■日時 4月12日(日曜日) 午前10時から午後2時

■場所 水野屋敷念館

■料金 1,000円(2席分)

茶券は、当日のみの販売になります。

※雨天の場合は屋内で開催します。



▲令和6年度の野点茶会の様子

## 知多半島で縁むすび！ イベント参加者を募集します！



知多半島で縁むすびプロジェクト実行委員会(知多半島5市5町)では、結婚を希望する方が前向きに活動できるための出会いの場やきっかけづくりの機会を創出するための交流イベントを開催します。

このイベントでは会場市町の地域資源を活用・掛け合わせた体験プログラム等を実施することで、知多半島の魅力にも触れていただける内容となっています。参加者との縁、知多半島との縁をむすぶ本イベントにぜひ御参加ください。

■日時 4月26日(日曜日) 午後3時から6時

■場所 苺舎(武豊町)

■参加資格 25歳から39歳の独身者

■申込期限 4月12日(日曜日)

■参加費 2,000円

■その他 令和8年度は武豊町を始めとして、東海市、常滑市、知多市、阿久比町で開催します！

■問合せ 知多半島で縁むすびプロジェクト実行委員会(運営委託先 RunLand 株式会社)

電話 058-374-7005



イベント公式WEBページ

## 美浜町学校給食週間を実施

●問合せ 給食センター 電話 82-3135

町制70周年記念第2弾として

### 「全国みはまめぐり～みはま町の食を知ろう」

をテーマに美浜町学校給食週間を1月26日～30日にかけて実施しました。

沖縄県美浜アメリカンビレッジや三重県御浜町、福井県・和歌山県・愛知県の美浜町と、各地の食材や特色を紹介しました。また、ふるさと美浜町の良さを知らせるために、美浜町産新米で作ったポン菓子を提供し、子どもたちに喜ばれました。



▲美浜の給食はおいしいかな？  
(1年生保護者試食会も同時実施) 布土小学校

## 住宅用地球温暖化対策設備を新設する方へ 補助金を交付します

●問合せ 環境課 内線 216・217

地球温暖化防止策の一環として、次の対象システムを設置する方へ補助金を交付します。

**必ず設置前に申請** してください。

### ■対象者

町内の住宅に次の対象システムを設置する方で、町税を滞納していない方

### ■対象設備と補助金

対象設備	補助金額 (上限)
定置用リチウムイオン蓄電システム	15 万円
【一体的導入】 住宅用太陽光発電施設 + 定置用リチウムイオン蓄電システム + 家庭用エネルギー管理システム (HEMS)	20 万円

### ■受付開始日

4月1日(水曜日)(役場開庁時より先着順。申請額が予算に達し次第、受付を終了)

### ■申請方法

申請書類を環境課に提出してください。申請書類は環境課窓口で配布しています。町のホームページからダウンロードもできます。

### ■申請先

環境課 内線 216・217



## ご活用ください 合併処理浄化槽補助金

●問合せ 環境課 内線 216・217

本町では、生活排水対策として、トイレの汚水だけでなく台所やお風呂などの生活雑排水も処理できる合併処理浄化槽の設置を促進しています。

設置する場合は内容を確認し、設置業者と相談の上補助金申請を行ってください。

令和8年度の補助金申請等の詳細は、環境課までお問い合わせください。

申請は当該年度の1月末までに行ってください。(申請額が予算に達し次第、受付を終了します。)

(1) 新規の設置工事		(2) 転換による設置工事	
人槽区分	限度額	人槽区分	限度額
5人槽	166,000円	5人槽	360,000円
6~7人槽	207,000円	6~7人槽	462,000円
8~10人槽	274,000円	8~10人槽	585,000円
(3) 単独処理浄化槽の転換撤去工事		1式あたり 150,000円	
(4) くみ取便槽の転換撤去工事		1式あたり 120,000円	
(5) 単独処理浄化槽または、くみ取便槽の転換における配管工事(宅内配管工事)		1式あたり 330,000円	

## ペットボトル回収ステーションを開設

●問合せ 環境課 内線 216・217

令和8年4月1日より、分別収集の一環として町の東部地区・西部地区各1か所でペットボトル回収ステーションを開設します。年中無休で搬入できますのでぜひご利用ください。

### ■回収場所

#### 東部地区

株式会社クリーンサービス知多 敷地内  
所在地 河和字小田71-119

#### 西部地区

株式会社シービック 敷地内  
所在地 奥田字東卯起13-8

### ■申請先

- ・回収するペットボトルは家庭から出たペットボトルに限ります。
  - ・キャップとラベルははがし、軽くすすいで出してください。
  - ・ウォーターサーバー用のペットボトルは出せません。販売店にご相談いただくか、可燃ごみとして集積所へ出してください。
- ※台風等の悪天候時には受入れができない場合があります。

# 町指定ごみ袋取扱店を紹介します

●問合せ 環境課 内線 216・217

ご家庭から出るごみと資源は、3種類の町指定ごみ袋に分別してお近くの集積所に出していただく必要があります。町指定ごみ袋は、次の店舗で購入いただけます。

## 布土地区

社会福祉法人みはま福祉会	布土字和田80
(株)布土精肉	布土字大池124
セブン-イレブン美浜町布土店	布土字大池36-1

## 河和地区

柳電機 河和店	北方1丁目27
スギドラック 河和駅前店	河和字北田面51
グリーンセンター美浜	河和字北田面71-1
(株)かね忠	河和字北屋敷221
橋本生花	河和字北屋敷32
ふとんの石黒	河和字南屋敷13
はあと薬局	河和字西谷82-1
スーパーおおいわ	新浦戸1丁目5-1
パレマルシェ河和	河和字北田面5-1
ファミリーマート美浜河和台二丁目店	河和台2丁目275
麩屋秀商店	河和字北屋敷35
ローソン美浜北方店	北方2丁目5
ファミリーマート新浦戸店	新浦戸2丁目10-18
フラワーマーケット	河和字北田面5-1
クスリのアオキ河和北屋敷店	河和字北屋敷244-1

## 河和南部地区

ローソン美浜古布店	古布字屋敷182
カインズ美浜店	古布字屋敷73-8
(株)フィールコーポレーション美浜店	古布字屋敷73-8
ゲンキー古布店	古布字屋敷73-8

## 奥田地区

櫻屋	奥田儀路98-2
(株)綿屋林三商店	奥田字海道田75-1
新店食品	奥田字石畑69-1
(有)丸西電器店	奥田字東卯起7-1
コメリハードアンドグリーン美浜奥田店	奥田字石畑366-1
ココカラファイン奥田店	奥田字石畑250-2
ファミリーマート美浜奥田店	奥田字北大西85-2
セブン-イレブン南知多美浜町奥田店	奥田字儀路532
V・drug美浜店	奥田字三ケ市58
ゲンキー奥田店	奥田字石畑328-1
クスリのアオキ美浜奥田店	奥田字三ケ市48-2
ショッピングマルス美浜奥田店	奥田字石亀239-7

## 野間地区

富士屋米穀店	野間字本郷12-1
(有)豊田屋	野間字本郷171
ニュージョイス森田屋	野間字須賀93-1
森長	野間字中町98-5
たんぼぼ	野間字新町199
(有)内山電気商会	野間字石名原100
セブン-イレブン美浜町野間店	野間字新町180-1

## 上野間地区

小仲商店	上野間字新田80-1
須田薬局	上野間字的場62-1
ジョイフルファーム鶉の池	上野間字中新田10
セブン-イレブン南知多美浜町上野間店	上野間字的場61-4
(有)旭屋	上野間字杉代44-1

## 分別方法

「ごみと資源の分け方出し方BOOK」を参考にしてください。冊子は、環境課窓口で配布しています。(ホームページでもご確認ください。)

ホームページは  
こちら▶



## 町指定ごみ袋



## ご家庭から出る不要品の処分を検討している方へ リユースでごみの減量化をしませんか？

●問合せ 環境課 内線 216・217

町では、4月1日から新たなリユース（再利用）の取り組みを開始します。ごみとして捨てる前に、環境にやさしいリユースをご検討ください。

### ■売りたい場合

# おいくら？



複数のショップの買取価格を比較し、手間なく売却することができます。ソファーなどの大型の家具だけでなく、町では処理できない冷蔵庫や洗濯機といった家電なども、条件が合えば自宅まで引き取りに来てくれる場合があります。費用や手間をかけて捨てる前に、ぜひ一度、利用を検討してみてください。

※再販できる品物が買取の対象となりますので、すべての品物をお引き取りできるわけではありません。

おいくら？なら不要品を捨てるより手軽に早く売れるかも！

- ここが便利！おいくら？の3つのポイント
  - 大型や重いモノも買取対象
  - 買取価格を比較して選べる
  - 最短当日引き取り可能
- 複数の買取！一括査定依頼で手軽に売却
  - 不要品の商品情報を入力して査定を依頼
  - 届いた査定結果を比較して買取先を選択
  - 手軽なお財布にも嬉しい不要品処分が完了

家電 家具 調味品 よく売れています！

東証プライム 上場企業が運営

ホームページから簡単アクセス！

協定業者：株式会社マーケットエンタープライズ

### ■譲りたい場合

# ジモティー



ジモティーは登録料、利用料が無料で、不要品の情報を簡単に投稿できて地元で譲り先を見つけることができる地域の情報サイトです。ご自宅で作らなくなったもののうち、リサイクルショップなどでは値段がつかないものでも使いたい方がいるかも知れません。まだ使える不要品をごみとして出す前に、必要としている人を探してみませんか？有償・無償どちらでも出品が可能です。

ジモティーを活用することで、手軽に不要品を「捨てずに譲る」ことができ、ごみの減量化やCO2削減にもつながります。

まだ使える不要品はジモティーでリユース

- 登録料・手数料 すべて無料
- すぐに出品できる 5分で投稿完了
- 最短当日中に取引完了

4STEP だれでもかんたん地域リユース

- STEP 1 品物を撮影して投稿！
- STEP 2 問い合わせが来たら返信を返信
- STEP 3 品物を引き渡して...
- STEP 4 勝手にお札をおくって完了！

協定業者：株式会社ジモティー

## 猫よけ器の貸出

●問合せ 環境課 内線 216

飼い主がいない猫や猫の放し飼いにより、敷地内に侵入した猫によるふん尿被害などが増えております。

町内でお困りの方を対象に、試用目的での猫よけ器貸出しを行います。

- 対象者 町内に所有地または借地を有する方
- 貸出条件 1年度に1回まで（1世帯あたり1台まで）で貸出期間は2週間以内  
貸出を受けた方の町内の所有地または借地で使用すること
- 費用 無料（ただし、猫よけ器に必要な電池は借受した方でご用意ください。）
- 貸出場所 環境課窓口
- 注意 数に限りがあるため、在庫状況により、貸出ができない場合があります。



▲猫よけ器

# 行楽シーズンにおける 火災予防について

●知多南部消防本部予防課 ☎64-0121(直通)

行楽シーズンの到来とともに、屋外での活動が増えてきます。近年、キャンプも流行していますね。

こういったキャンプの際に気を付けていただきたいのが林野火災です。

例年1月から5月にかけては、降水量が少なく、空気が乾燥し、季節風が吹くなど林野火災が発生しやすい条件が揃っており、全国で林野火災が発生しています。

令和8年1月1日から林野火災注意報・林野火災警報の運用が始まっています。一人ひとりが火の取り扱いに注意して林野火災を防ぎましょう。



## 林野火災防止のための注意点

- ◎乾燥・強風の日には火を使わない。
- ◎消火用の水を準備する。
- ◎たき火や火入れは複数人で行う。
- ◎使用後は完全に消火する。
- ◎火から目を離さない。
- ◎たばこの投げ捨てや火遊びは絶対にしない。



※林野火災注意報の発令中は、屋外でのたき火や火入れなど、火の使用を自粛してください。

※林野火災警報の発令中は、屋外でのたき火や火入れなど、火の使用をしないでください。

防火に関する正しい知識を持って、自然が豊かな町を一人ひとりが守りながらレジャーを楽しみましょう。

## 自衛官を募集しています



### ■種目

- ①幹部候補生(一般・専門(陸)・飛行(海空))
- ②幹部候補曹
- ③一般曹候補生

### ■応募資格

- ①大卒者 22歳以上 26歳未満の方(見込含)  
院卒者 20歳以上 28歳未満の方  
修士課程修了者等(見込含)
- ②20歳以上 33歳未満
- ③18歳以上 33歳未満

### ■採用試験

筆記・口述試験、適性・身体検査  
※試験内容の詳細、試験日等はお問合せ下さい。

### ■受付期間(締切日必着)

- ①②第1回：3月1日から4月3日  
第2回：4月22日から6月5日
- ③第1回：3月1日から5月7日  
第2回：7月1日から9月1日

※受付期間中の種目は愛知地本ホームページより  
エントリー可能

問合せ 自衛隊愛知地方協力本部半田地域事務所  
電話 21-0004



## 1/26 企業版ふるさと納税のご寄附をいただきました

株式会社フレス名古屋 代表取締役社長 竹内久祥様より、企業版ふるさと納税のご寄附をいただき、感謝状を贈呈しました。いただいたご寄附は「運動公園を核としたスポーツまちづくりプロジェクト」に活用させていただきます。

あたたかいご支援、誠にありがとうございました。



## 1/26 大根収穫体験(上野間保育所)

1月26日(月曜日)、上野間保育所の年長児が、「ジョイフルファーム鶉の池」に招待いただき、大根の収穫体験をしました。

園児たちは組合長の天木英五さんから収穫方法を教えてもらった後、緑の葉っぱをかき分け、大根を両手で力いっぱい引っ張り、収穫を楽しみました。



## 1/26 「地域見守り活動」に関する協定を締結しました

1月26日(月曜日)、家庭向け食材セットの宅配を主なサービスとされている、株式会社ショクブンと美浜町が、「地域見守り活動」に関する協定を締結しました。高齢者や子供たちの何らかの変化に気づいた場合は町へご連絡していただき、問題の早期発見・早期対応に努め、誰もが安心して生活できる地域づくりを進めていきます。



## 2/4 司法試験合格を報告

司法試験に合格された河和ゆたか寿し女将の畠伸子さんが表敬訪問を行いました。

本業の傍ら4年半の勉強の末、見事1回で難関を突破されました。

現在もロースクール(専門職大学院)に通っていますが、3月からは1年間司法修習生として最高裁判所司法研修所、検察庁、裁判所等での研修を受け、その後には地元で弁護士として地域の皆様のお役に立ちたいと決意を話されました。



## 2/4 ボッチャ交流会結果

第1回ボッチャ交流会が東海学園大学みよしキャンパスにて、みよしともいきスポーツクラブ、東海学園大学みよしキャンパス学生、みはまスポーツクラブの3団体により共同開催されました。

今回のボッチャ交流会は、愛知県スポーツ協会市町村連携事業の一環で行なわれ、16チーム48名参加しました。

優勝 みはまスポーツクラブNチーム(近藤、後藤、高瀬)

3位 みはまスポーツクラブOチーム(村井、日比、山本)



## 2/6 統計功労者表彰受賞 おめでとうございます

長年にわたり統計調査員として従事され、統計行政の推進に貢献された業績が認められ、美浜町登録統計調査員である、富谷美子さんが「農林水産大臣表彰」を受賞されました。

おめでとうございます。



## 2/16 人参収穫体験(布土保育所)

2月16日(月曜日)、布土保育所の園児が、「nice time farming」の鈴木敦由さん、友里さんにご招待いただき、人参の収穫体験をしました。

園児たちは保育所近くの農地へ徒歩で移動し、鈴木さんから収穫方法を教えてもらった後、実際に人参を収穫しました。

青空の下、夢中になって人参を収穫した園児たちは、「いつも食べている人参より大きい!」「人参を抜くのは思ったより大変!」など感想を聞かせてくれました。



## 2/16 全国大会に出場

第31回愛知県空手道錬成大会で準優勝し、令和8年3月27日から29日まで行われます令和7年度JOCジュニアオリンピックカップ文部科学大臣旗未来くん杯第20回全国中学生空手道選抜大会への出場権を獲得しました、河和中学校1年生の茶谷泰遥(たいよう)さんが表敬訪問を行いました。

〈コメント〉

「愛知県代表としてこれから準備をしっかりと行い、賞を獲れるように頑張ります。」



# 図書館へ 行こう!!



図書館 電話82-6800  
 開館時間 午前10時から午後6時  
 休館日 毎週月曜日(祝日の場合は翌日)、  
 金曜日  
 4月3・6・10・13・17・20・24・27日



ホームページ用二次元コード  
 Facebook、X、InstagramはHPから

## 【展示ギャラリー】

「はづきの会 水彩画展」  
 4月2日(木曜日)から4月26日(日曜日)

## 【児童図書コーナー掲示板】

「美かん君のぬりえまつり」  
 4月4日(土曜日)から5月28日(木曜日)

## 【おはなし会】

場所…お話のへや

〈乳幼児向き〉

木曜日 午前10時30分から

2・9・16・23・30日

〈幼児・小学生向き〉

土曜日 午前11時から

4・11・25日

## 【おすすめ本】

『はるがきた! いいものいくつ?』  
 おおたぐろ まり 作 福音館書店 発行  
 E/H/ きせつ(児童特集)



春の訪れを全身で楽しむ子どもたちのワクワクを描いた一冊。道ばたの草花や風のおい、小さな生きものたちの出会いなど、「いいもの」を見つける喜びがページごとに広がります。

『生きるためのブックガイド-未来をつくる64冊-』  
 岩波ジュニア新書編集部 編 岩波書店 発行  
 Y/019.5/I/25 (ティーンズ特集)



哲学・社会・科学・文学など多彩な分野から、未来を切り拓く視点を与えてくれる64冊を取り上げ、読書を通じて自分の生き方を見つめ直したい人に、力強い道標となるガイドブック。

## 【特集展示】

※他の展示や特集もあります

一般特集 春の“仕事力”開花フェア  
 児童特集 春と友だち  
 ティーンズ特集

Are you ready! 新生活はじまるよー!

## 【こどもの読書週間】

4月23日から5月12日は「こどもの読書週間」です。

2026年・第68回こどもの読書週間の標語は『ことばがきみのはねになる』です。

読書週間をきっかけに、たくさんの物語と出会い、心の中に新しいはねを見つけてみませんか。

## 【縁結び神社として有名…恋の水神社】

心地よいこの季節に、町内を散策してはいかがでしょう。名鉄河和駅と名鉄知多奥田駅の中間あたりに位置する場所に“恋の水神社”があります。

この神社は美浜町ガイドマップに掲載され、美浜町を紹介するテレビ番組などに取り上げられる事もあります。山の中にある小さな神社ですが、縁結び神社として有名となり、神社の入口にある駐車場では県内のみならず他府県ナンバーの車も見かけるようになりました。

道路沿いにある水色の鳥居をくぐって細い参道を下りていくと祠があり、水の神様である美都波能女之命をまつっています。現在の参拝スタイルは、紙コップに願い事と名前を書き込み、祠の前に流れ出ている湧き水を半分程度入れて供えます。

諸説ありますが、この神社に関しての恋にまつわる言い伝えがいくつか残っています。



“美浜町歴史かるた”にも  
 できます。

さくらひめ  
**「さ」桜姫**  
 くるみ  
**はるばる汲みに**  
 こい みず  
**恋の水**

出典：美浜町の歴史と民俗  
 生涯学習課 電話82-5200

# 文化財シリーズ

No. 96



## 緑のカーテン参加者募集

地球温暖化防止の一つとして「緑のカーテン」の普及を目指します。夏へ向け、暑さをやわらげる「緑のカーテン」を作ってみませんか。

**参加資格** 町内在住で、個人が所有する住宅にツル性植物を緑のカーテンとして設置できる方(集合住宅など借家にお住いの方は、管理者の承諾を事前に得られる方)

9/30(水)までに実績報告書と写真(電子データも可)を提出できる方

**募集期間** 4/20(月)～6/30(火)  
※50名先着順(配布資材が無くなり次第、終了とさせていただきます。)

**配布資材** あさがおまたはゴーヤの種子のどちらか(選択)・ネット1枚  
※詳しくは、ホームページ、お電話にてご確認ください。

☎ 環境課 内線 216



## 健康調査票にご協力ください

令和8年4月1日時点で70歳の方を対象に、4月中旬以降に健康調査票を送付します。

この調査票は、自分では気づきにくい心身の衰えをより早く気付くことにより、介護予防など健康づくりに活かすためのものです。

ご回答いただいた方には結果とともに介護予防に役立つ情報をご案内します。

調査票の結果は、美浜町福祉課でデータを管理し、高齢者福祉事業、介護予防事業以外に利用することはありません。

ご協力のほどよろしく願いいたします。

☎ 福祉課 内線362



## リフォーム無料相談会

予約不要ですので、お気軽にお越しください。

**日時** 4/23 (木) 13:30～16:30

**場所** 役場1階 町民相談室

☎ 美浜町商工会 ☎82-3951



## 春季町民ソフトテニス大会(一般の部)参加者募集

**日時** 5/3(日) 9:00～  
(予備日 5/10(日))

**場所** 総合公園テニスコート

**競技種目** ダブルス(一般男子の部、一般女子・超壮年の部)

**参加資格** 町内在住・在勤・在学またはスポーツ協会ソフトテニス部に登録している方  
(但し学連登録者は出場不可)

**参加費** 美浜町スポーツ協会ソフトテニス部に登録している方は無料、未登録の方は500円(高校生は200円)※大会当日集めます

**申込期限** 4/24(金) 17:00まで

**申込先・問合せ先** 美浜町スポーツ協会事務局(総合公園体育館内)  
☎82-5200

**その他** 雨天等で中止する場合は、7:00に決定しますので、各自で役場(82-1111)へ問合せてください。

また、各自において傷害保険等にご加入の上、ご参加ください。



## 第9回町民ソフトバレーボール大会参加者募集

**日時** 5/31(日) 9:30～

**場所** 総合公園体育館

**種目** ・ファミリーの部  
・女子の部  
・混合の部

※申込状況による変更有

**参加資格** スポーツ協会に登録しているチーム及び町内に在住・在勤・在学または町内クラブで活動している方で構成されたチーム(監督1名、選手4～6名とし、監督は選手を兼ねることができる)

**参加費** 1チーム1,000円

**申込期限** 4/23(木) 17:00まで

**申込先・問合せ先** 美浜町スポーツ協会事務局(総合公園体育館内)  
82-5200

**その他**

(1)運営委員として、各チーム1名のご協力をお願いします。(申込書に記入してください)

(2)各自において傷害保険等にご加入の上、ご参加ください。

## 暮らしの情報ひろば

アイコン説明



募集



催し



相談



スポーツ



お知らせ

◆役場・保健センター  
☎82-1111(代表)

◆総合公園体育館  
☎82-5200

◆図書館  
☎82-6800

◆生涯学習センター  
☎82-6464



## 春季町民グラウンド・ゴルフ大会参加者募集

**日時** 5/2(土) 9:00～  
(予備日 5/9(土))

**場所** 総合公園グラウンド

**参加資格** 町内在住・在勤・在学している方

**試合形式** 赤コース、青コースそれぞれ16ホールを1回りし、計32ホールで競う

**競技部門** 男子の部・女子の部

**参加費** スポーツ協会グラウンド・ゴルフ部に登録している方は無料。未登録の方は500円。  
※大会当日集めます

**申込期限** 4/12(日) 17:00まで  
**申込先・問合せ先** 美浜町スポーツ協会事務局(総合公園体育館内)  
82-5200

**その他** 雨天等で中止する場合は、7:30に決定しますので、各自で役場(82-1111)へ問合せください。また、各自において傷害保険等にご加入の上、ご参加ください。



## 不動産無料相談会

**日時** 4/14 (火) 13:30～16:30

**場所** 役場1階 町民相談室

**内容** 不動産全般、空き家に関すること等お気軽に相談いただけます。

**対象者** どなたでも  
※予約された方優先

次回は5/12(火) 13:30～16:30

☎ 建設課 内線 246

## カラスの巣発見 キャンペーン実施中!

例年2月中旬～6月は、カラスが電柱に巣を作る季節です。

電線に木の枝や針金に触れると、大規模な停電が発生する可能性があります。

中部電力パワーグリッドでは電柱の上にカラスの巣を発見し、下記の二次元バーコードからご連絡いただいた方へ、謝礼を進呈させていただきます。みなさまのご協力をお願いします。

問 中部電力パワーグリッド (株)  
名古屋支社  
☎050-7771-2517



## 令和7年度全美浜卓球 大会結果

日時 2/1(日)  
場所 河和中学校体育館  
結果

《ミックスタブルス》

優勝 徳永篤生・牧野清美  
準優勝 竹内秋男・榊原ユキ子  
第3位 永田世喜男・山下紀恵  
第3位 須田祐太・森田早苗

《シングルス小学生の部》

優勝 本間 壘翔(美浜東スポ少)  
準優勝 牧 龍之介(美浜東スポ少)  
第3位 大濱 楓(河和小)  
第3位 本田 昂(美浜東スポ少)

## 第8回美浜町ソフト バレーボール大会結果

日時 2/8(日)  
場所 河和中学校体育館  
結果

Aコート

優勝 美浜ファミリーズ  
2位 ベリーベリー【A】  
3位 マジスティック  
4位 アオキーズ

Bコート

優勝 マジスティック【R】  
2位 ベリーベリー【B】  
3位 Happiness

## 企業版ふるさと納税の ご寄附をいただきました

株式会社ROBOSYSTEM 代表取締役会長兼社長 宮田 義弘様より、企業版ふるさと納税のご寄附をいただきました。いただいたご寄附は「運動公園を核としたスポーツまちづくりプロジェクト」に活用させていただきます。

あたたかいご支援、誠にありがとうございました。

問 地域戦略課 内線 227

## 第45回写生大会の 開催について

愛知県労働者福祉協議会の主催により「第45回写生大会」が本年も南知多ビーチランドにおいて、開催されます。

ビーチランド入園料が幼児から大人まで半額に!

幼児・小学生の方には参加賞をお渡します。

皆さんお誘いあわせのうえ、ご参加ください。

日時 4/11(土) 9:30～14:00

場所 南知多ビーチランド(正面入園口前にて受付)

申込 事前申込不要(当日会場にて受付)

注意 ・画用紙は、主催者で用意しますが、写生用具は各自ご持参ください。

・応募作品の受付は当日のみとし、後日の持ち込みは審査対象外となります。

問 愛知県労働者福祉協議会知多支部 ☎21-4032

## 国道247号西知多道路 (東海JCT)の通行止め

西知多道路(東海JCT)の建設工事に伴い、4月に国道247号他の通行止めを予定しています。

詳しい規制情報は、国土交通省愛知国道事務所HPまたはSNSをご覧ください。

愛知国道HP



愛知国道X



問 国土交通省愛知国道事務所  
9:15～17:00 (12:00～13:00、土日祝日除く)  
☎0800-888-2475

## 認知症介護家族交流会

認知症の方を介護している家族等が、お互いに悩みを相談し、情報交換をする場、家族交流会を開催しています。

いろいろな立場の人の介護の様子などを聞くことで、視野が広がり自分の介護を客観的に考えることができます。

日時 4/20(月) 13:30～15:30

場所 保健センター2階 小会議室

対象者 認知症の方を介護している家族等

参加費 100円

申込 不要 当日直接会場へお越しください

問 福祉課 内線 361・362

## 障害者のための巡回相談

知多南部相談支援センターゆめじろう・わっぱるでは障害のある方、ご家族のための巡回相談を行います。相談は無料、予約制です。秘密は厳守します。

日時 4/14(火) 9:30～12:00

場所 役場1階 町民相談室

※相談日に都合のつかない方は個別の相談も可能ですので事前にお問い合わせください。

予約・問合先

ゆめじろう

☎72-6464 FAX 72-6454

✉ soudan@dune.ocn.ne.jp  
わっぱる

☎73-3201 FAX 73-1674

✉ soudan-co@wappa-no-kai.jp

## 募 町営住宅入居者募集

入居可能日 5/1(金)

募集物件 河和団地

家賃 収入に応じて決定します。

敷金 家賃の3カ月分

申込期間 4/1(水)～14(火)

(土日祝日は除く。)

問 建設課 内線 246

※申込資格、申込方法、空き部屋等詳細については、建設課都市計画係までお問い合わせください。

# ほのほの日記

鈴木きよし



## 4月の納税

税務課(内線248)

## 固定資産税 都市計画税(1期)

納期限 4月30日(木)

- 納付にはスマートフォンもご利用できます。納付書の取扱期限については、役場ホームページをご覧ください。
- 納め忘れのない便利な口座振替もご利用ください。

## 4月分別収集

資源ごみ・不燃ごみの 環境課  
分別にご協力ください。(内線216.217)

分別収集日	実施地区
14日(火)・28日(火) 午前8時まで	布土・時志・北方・河和 新浦戸・浦戸・古布・豊丘
9日(木)・23日(木) 午前8時まで	小野浦・野間・奥田 新栄・上野間
23日(木) 午前8時まで	美浜緑苑
11日(土) 午前8時～10時	東部:役場保健センター前駐車場 西部:奥田公民館駐車場

2026  
行事

# Calendar 4月

1(水)	
2(木)	・おはなし会(図書館)(10:30)
3(金)	・心育館休館日(心育館)
4(土)	・児童館休館日 ・おはなし会(図書館)(11:00)
5(日)	・児童館休館日、子育て支援センター閉所日
6(月)	・保育所入園式 ・春の全国交通安全運動(4/6~4/15) ・陸上競技場・総体・心育館休館日(陸上競技場・総体・心育館)
7(火)	
8(水)	・小学校入学式(小学校) ・心配ごと相談所(福セ)(9:00)
9(木)	・中学校入学式(中学校) ・1学期始業式(小中学校) ・狂犬病予防注射(柿並公会堂 他)(9:15) ・おはなし会(図書館)(10:30)
10(金)	・春の全国交通安全運動(一斉街頭監視) ・心育館休館日(心育館)
11(土)	・児童館休館日 ・おはなし会(図書館)(11:00)
12(日)	・児童館休館日、子育て支援センター閉所日 ・美浜町消防団観閲式(総づ)(10:00)
13(月)	・陸上競技場・総体・心育館休館日(陸上競技場・総体・心育館)
14(火)	
15(水)	・春の安全なまちづくり県民運動(4/15~4/24)
16(木)	・おはなし会(図書館)(10:30)
17(金)	・心育館休館日(心育館)
18(土)	・児童館休館日
19(日)	・児童館休館日、子育て支援センター閉所日
20(月)	・陸上競技場・総体・心育館休館日(陸上競技場・総体・心育館)
21(火)	
22(水)	・心配ごと相談所(野間公)(9:00)
23(木)	・おはなし会(図書館)(10:30)
24(金)	・心育館休館日(心育館)
25(土)	・児童館休館日 ・おはなし会(図書館)(11:00)
26(日)	・児童館休館日、子育て支援センター閉所日 ・マイナンバー、パスポート受け取り休日窓口(役場)(9:00)
27(月)	・陸上競技場・総体・心育館休館日(陸上競技場・総体・心育館)
28(火)	
29(祝)	・児童館休館日、子育て支援センター閉所日
30(木)	・おはなし会(図書館)(10:30)

### 心配ごと相談所(午前9時~正午)(受付11時30分まで)

4月8日(水曜日) 美浜町福祉センター 4月22日(水曜日) 野間公民館



おおはし らむ  
大橋 徠夢さん R5.3.8生  
るあ  
琉愛さん R7.2.5生



あおきやま ほるき  
青木山 陽貴さん R4.5.7生  
せな  
世捺さん R7.8.18生

笑顔溢れる  
**MIHAMA**  
の元気ッズ

LINEから  
応募できます

問 地域戦略課 電話 82-1111 内線 232

我が子の笑顔を皆さんに届けてみませんか？中学校入学前のお子さんを募集しています。  
(町内在住者に限りです)  
住所、氏名、連絡先、お子さんの名前(ふりがな)・生年月日を記入し、写真を郵送または  
メール(2MB以内)で送付ください。  
役場 2階地域戦略課でも受け付けます。

- 郵送での申込み 〒470-2492 地域戦略課「みはまの元気ッズ」係
- メールでの申込み senryaku@town.aichi-mihama.lg.jp
- LINEからの申込み 上部2次元コードから ①友だち追加 ②「広報・町HP」を選択 ③「元気ッズへ応募」を選択

## Mihama's Topic

# フラワーフェスティバルの出展作品を展示

JA及び生産者、本町等で開催した知多半島フラワーフェスティバルの関連事業で、1月26日(月曜日)から2月6日(金曜日)の間、役場玄関ホールにおいて美浜町の花き生産者の皆様によりシクラメンやカーネーション、菊等でハート形のオブジェを華やかに装飾してもらいました。



同報無線放送内容の確認(役場からの放送に限る) 電話83-0135・0136 ・直近の放送のみ ・再生に時間がかかります

「2月末」

	前月との差
世帯	9,102(-2)
人口	20,163(-22)
男	10,005(-1)
女	10,158(-21)

### 世帯と人口

**編集後記**

広報紙を読んでいた方がたくさんいます。今月の表紙は2月8日に開催された第40回美浜タウンマラソンの様子です。

当日は手がかじかむほどの寒さで、途中から雪も降ってきました。しかし参加したランナーの皆さんは「寒い、寒い」と言いながらも雪をはねのけ、それぞれのペースで元気に走っていました。

今回は新たに「仮装ラン」の部が設けられ、参加者たちが思い思いの仮装で走る姿は、とても華やかでした。

交流広場には多数のキッチンカーが出店し、走り終えた後はおいしい料理を楽しみながら、ほっと息つく様子が見られました。多くの方々のご協力により、大会を無事開催することができました。心より感謝申し上げます。

広報担当 丁

UDFONT  
見やすいユニバーサルデザイン  
フォントを採用しています。

▽ 広報みはま 令和8年 4月号 ホームページアドレス <https://www.town.aichi-mihama.lg.jp/>

発行 美浜町役場 電話 82-1111 FAX 82-4153  
編集 地域戦略課 〒470-2492 愛知県知多郡美浜町大字河和字北田面106  
■町政について皆様のご意見・ご要望をお寄せください。

各種サービスはこちら

ホームページ

メールサービス

町LINE公式アカウント