

家庭粗大ごみは正しく処理しましょう!

●問合せ 環境課 内線216・217

「倉庫を掃除して古いストーブや扇風機が出てきた。」「通販で家具を買って、以前の物が不要になった。」等、要らなくなった粗大ごみを処分するにはルールがあります。

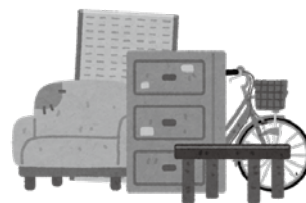
○知多南部クリーンセンターで受け入れできる物

木製家具類、畳、布団、マットレス、小型家電、ストーブ、自転車、樹木（太さ15cm、長さ180cm以下の物。）等

●知多南部クリーンセンターで受け入れできない物

テレビ、エアコン、冷蔵庫・冷凍庫、洗濯機、衣類乾燥機、農漁業系廃棄物、産業廃棄物、車両関連部品、深夜電気温水器、ソーラーパネル、ピアノ、便器、木の根、庭石、建設・建築廃材等

（受け入れ可能か確認したい時は、知多南部クリーンセンターにお問い合わせください。☎62-0402）



☆買い替えを利用しましょう。

タンスやソファ等の大型家具を購入する時は、同時に不要となる家具を引き取ってもらいましょう。使えなくなって残しておいても、廃棄しようと運び出す時は大変です。できるだけ購入した時に引き取ってもらうようにしましょう。

☆粗大ごみを処分したいけど運搬方法がない時は、町の許可業者に依頼しましょう。

粗大ごみの処分が困難な方のお宅に、町の許可を受けた業者が直接訪問し運搬します。運搬するごみの種類と量に応じて料金がかかります。依頼方法は次のとおりです。

- ①事前にどれくらいあるか確認してから業者に連絡してください。
- ②ごみの種類、量を伝え、収集日時、場所を伝え収集料金を確認してください。
- ③約束の日時に業者が訪問し、「ごみ収集運搬依頼書」を用意しますので、記入内容を確認し収集料金をお支払いください。また、知多南部クリーンセンターで受け入れできない物については、直接許可業者にご相談ください。

<許可業者一覧>

	事業所名	所在地	連絡先
1	株式会社クリーンサービス知多	知多郡美浜町大字河和字小田71-119	0569-82-0017
2	有限会社シービック	知多郡美浜町大字奥田字東卯起13-8	0569-87-3131
3	竹田商店	知多郡美浜町大字野間字新町11	0569-87-0839
4	有限会社ニワ水質	知多郡美浜町大字河和字北屋敷32-3	0569-82-6280
5	有限会社大井毎日	知多郡南知多町大字大井字南側43-2	0569-63-0851
6	大丸古物商店	知多郡南知多町大字豊浜字半月25-1	0569-65-0438
7	株式会社知多環境保全センター	知多郡南知多町大字内海字中添88	0569-62-1121

●「無許可」の回収業者を利用しないでください!

「無許可」の回収業者には「街中を拡声器で巡回する」「空き地で無料回収する」といった例があります。これら「無許可」の回収業者からは、回収後の不法投棄や不適正処理、不適正な管理による火災などの事例が報告されています。このように法を守った適正な処理が確認できないため、「無許可」の回収業者を利用しないようお願いします。

可燃ごみは減量、ミックスペーパーは増量を目指しましょう!

	令和2年5月	前年同月	比較
可燃ごみ排出量 (kg)	467,250	453,170	3.1% 増
ミックスペーパー収集量 (kg)	12,130	11,810	2.7% 増

コメント

前年同月比でミックスペーパー収集量が増加しましたが、可燃ごみ排出量も増加という結果でした。可燃ごみは減量、ミックスペーパーはさらなる増量を目指していきましょう。

広報6月号、7月号、そして今月号とともに「みはまごみ減量化通信」がお手元に届いているかと思います。こちらは令和3年4月からの家庭系収集の可燃ごみ有料化等に関して、決定している事項や現在から変更されることなど、いろいろな情報を掲載しています。質問も受け付けておりますので、みなさんご一読をお願いします。

「一人の努力が集まれば やがて大きなチカラとなる 達成しよう!! 美浜ごみダイエット計画」

ミックス
ペーパー!
目指せ!
月14t
(14,000kg)!

ハチが攻撃的な活動を行う時期となってきました。

環境課では、駆除用の防護服（ディックコーポレーション製「ラプターⅡ及びラプターⅢ」）の貸し出しを行っています。

- 貸出物 ヘルメット・頭部プロテクター・上衣・ズボン・皮製手袋・冷房チェスト
※「長靴」、「駆除用薬剤」等のご自身で準備してください。

■巣の駆除方法

ハチは気温が低いほど活動が鈍くなり、気温の低い早朝が周囲も明るく安全です。巣の形状、位置、周囲の状況などを良く観察し、駆除用薬剤、巣を入れる袋、枝切りはさみ、その他必要な道具を事前に準備してから駆除にあたってください。

ただし、スズメバチの種類によっては十分な注意が必要です。攻撃性の強いオオスズメバチやキロスズメバチは個人で駆除するのは困難なため駆除業者に依頼するようにしてください。また比較的性質がおとなしいコガタスズメバチでも、巣を刺激すると激しく攻撃してきます。

巣の撤去後も2～3日は付近をハチが飛び回るので、近づかないよう注意してください。

また、ご自身で駆除する事が困難だと思われる場合は、駆除業者を紹介しますので、お問い合わせください。



家庭ゴミや雑草、剪定枝・落ち葉などの廃棄物を地面で直接焼却したり、ドラム缶・ブロック囲い・素掘りの穴・簡易な焼却設備で燃やす「野焼き」は原則禁止です。

野焼きは、煙が洗濯物についたり部屋に入って煙たかったり近隣住民に大変迷惑となります。

また、近くに民家がなくとも風向きや場所によっては広範囲に迷惑をかけることとなります。

ぼた焼きや農業等を営むためにやむを得ない例外もありますが、ごみは燃やさず、適切に処理してください。

